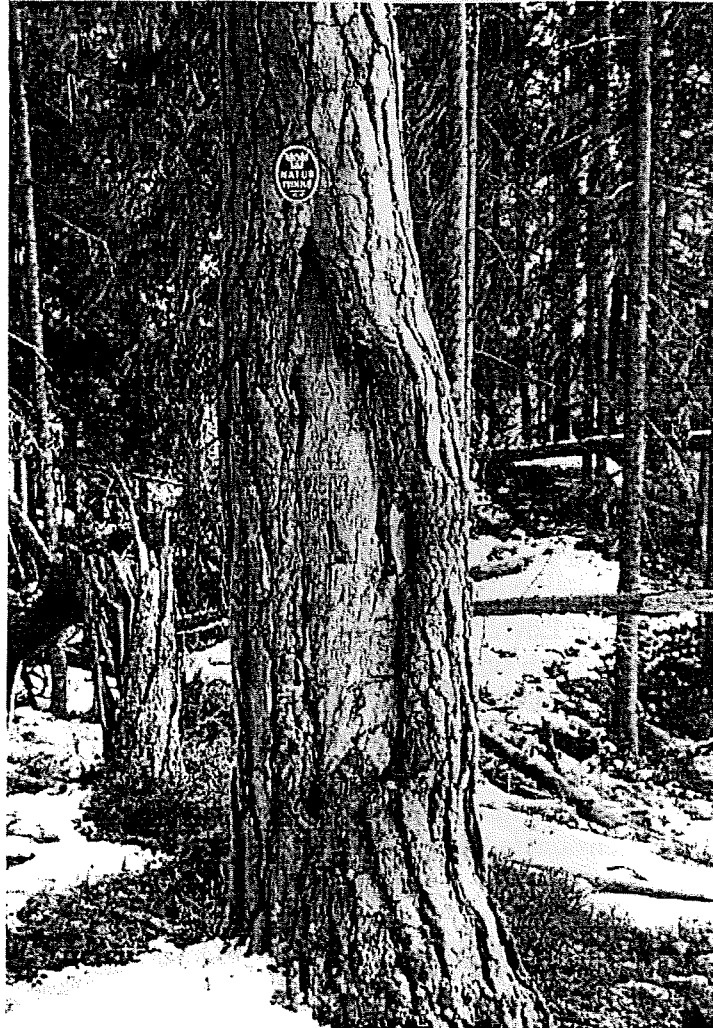


LÖVLUNDS HISTORIA



(Foto: Andreas Telhammer)

Ett arbete av Andreas Telhammer
under kursen Skogshistoria I

Inledning

Under våren 2001 gick jag en fempoängs kurs i skogshistoria vid Sveriges Lantbruksuniversitet i Umeå. Ett moment under kursen var ett uppsatsarbete där man fick möjlighet att själv välja ämne. Efter någon dags betänketid var mitt ämnesval färdigt. Det kändes för mig ganska självklart att skriva om byn Lövlunds historia, givetvis med tyngdpunkten på skogen och dess brukande. Lövlund ligger i den nordvästra delen av Sollefteå kommun, Västernorrlands län.

Jag är uppvuxen i Sollefteå men har sedan jag var femton år varit medlem i Lövlunds älgjaktlag. Lövlundsskogen med dess mångfald av kulturspår har länge fascinerat mig. Även Lövlundsån med dess spår och lämningar efter bl.a. flottning och vattensåg är mycket intressant. Förarbetet till uppsatsen har bestått av studier av arkiverat material från Lantmäteriverket och Landsarkivet i Härnösand. En skara äldre personer som levt och arbetat i Lövlund har även intervjuats, samt att jag besökt SVAR i Ramsele.

Denna uppsats hade inte kunnat skrivas utan värdefull hjälp av en rad personer. Framförallt har Cuno Bernhardsson, på Folkrorelsearkivet i Umeå, hjälp mig med källmaterial, tips och råd. Göran Stenmark på SVAR i Ramsele har hjälpt mig hitta källmaterial samt kommit med bra tips. Av Göran har jag även lånat stora delar av avsnittet "Nybyggesetablering och källmaterial". Lars Östlund har under själva uppsatsskrivandet varit min handledare

Valdemar Nilsson är en av de personer som jag intervjuat. Han föddes 1911 i Lövlund och bor fortfarande kvar på samma gård. Han är numera pensionerad men har tidigare arbetat bland annat i skogen. Nästa person som jag intervjuat heter Kjell Lundin och är född 1921. Han flyttade till Lövlund 1936 och har sedan under flera decennier varit arrendator av en fastighet i byn samt arbetat som skogsarbetare. Kjell är numera pensionerad och bor med hustrun Eva i Sollefteå. Jag har även intervjuat Kjells son Fred Lundin som även han bor i Sollefteå tillsammans med hustrun Birgitta. Fred är uppvuxen i Lövlund. Den fjärde personen som jag intervjuat heter Assar Lundin. Han är född 1922 och flyttade till Lövlund tillsammans med hustrun Kerstin 1958. De bor fortfarande kvar i byn. Assar är numera pensionerad men har tidigare arbetat i skogen.

Nybyggesetablering och källmaterial

Det är först under Gustaf Vasas regeringstid på 1500-talet som vi med säkerhet kan börja följa våra socknar och byar i handlingar och längder. Eftersom skatt skulle tas in, upprättades olika skattelängder, som t.ex. jordeböcker och tiondelängder. Genom dessa handlingar får vi för första gången uppgifter om byar i socknen, och vilka bönder som var skattepliktiga. Den äldsta skattelängden för Ångermanland är en hjälpskattelängd från år 1535, som redovisar den hjälpgärd, dvs extraskatt, som uttogs med anledning av kriget mot Lybeck. Bortsett från ett par s.k. "Finn-nybyggen" under 1600-talet, kom ej någon ny bybildning till förrän nybyggesverksamheten kom igång under mitten av 1700-talet.

Redan under 1700-talet började kronan att genom avvittring avskilja skog från de enskilda böndernas. Man ville genom detta befrämja landets bebyggande och uppodling. Genom avvittringen fick mindre bärkraftiga hemman tilldelad fyllnad, samt att man avsatte mark till Kronoparker.

Den s.k. Frihetstiden tog sin början 1721 efter en lång tid av krig och svält, då många av landets verksamma bönder och unga män hade stupat under fälttåg i främmande länder. Deras hemman hade hamnat under fäfot, och i bygderna rådde stor fattigdom med ensamma änkor och åldringar. Under frihetstiden återhämtade sig landet relativt snabbt, och befolkningen ökade. Genom skogsavvittringen blev det lättare för t.ex. yngre bondsöner att söka sig ett nybygge på någon Kronoallmanning.

När man hade planer på att bli nybyggare, hade man först sett ut en lämplig plats som låg tillräckligt långt bort på kronoallmanningen. Sedan gällde det att få hjälp att skriva en anhållan så att Kronolänsmannen kunde insyna platsen. Vid tinget lade länsmannen fram sin synskrivning, och om ingen protesterade tillstyrkte Häradsrätten nybyggesanläggningen. Sedan vandrade ärendet till Länsstyrelsens Landskontor, där det slutligen blev en resolution på att nybygget var beviljat. Därtill blev man beviljad ett visst antal års skattefrihet, vanligen 15-20 år. Efter att dessa år avlupit, och om nybyggaren då lyckats med sitt värv, skattlades nybygget och han blev skattebonde.

Lövlunds geografi

Byn Lövlund är belägen i den nordvästra delen av Sollefteå kommun, Västernorrlands län (Fig.1.). För att ta sig till Lövlund åker man väg 331 från Sollefteå till Ramsele (Fig.2.). I Ramsele tar man av västerut, vägen mot Lungsjön. Efter ca 10 km är det skyltat "Lövlund 5" åt höger. Denna skogsbilväg leder norrut parallellt med Lafssjöns västra strand. Själva byn Lövlund ligger sedan ungefär vid Lövlundsåns inflöde i Lafssjön.

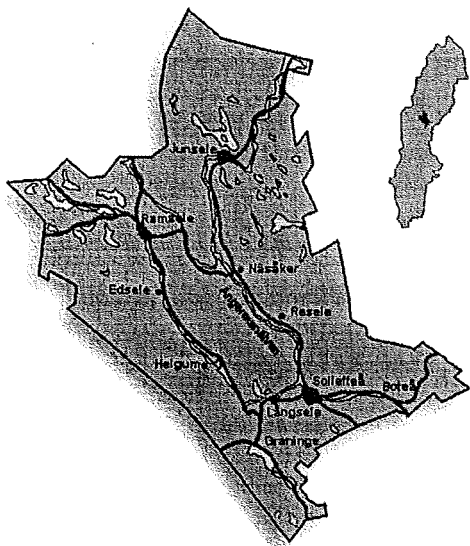


Fig.1. Sollefteå kommun

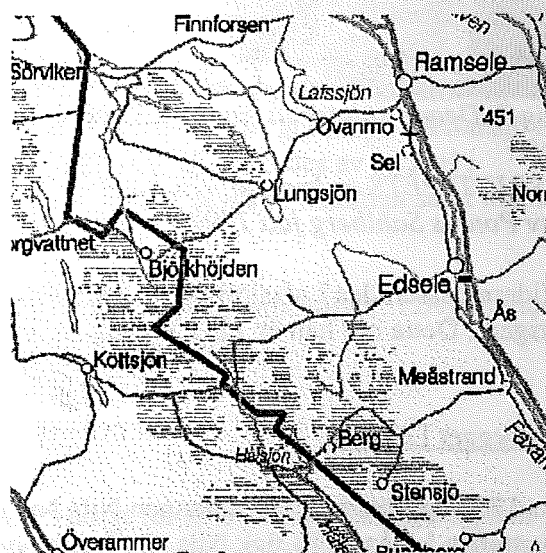


Fig.2. Området väster om Ramsele.

Omgivningen kring Lövlund är ganska kuperad. Skog dominerar men det finns även en del myrar. De mer höglänta partierna består till största delen av tall, medan områdena närmast sjön, samt sträckor längs mindre bäckar, är bevuxna med en blandning av tall, gran och löv. Marken har tidigare till stora delar varit bevuxen med grova tallar. Om detta vittnar fortfarande de mängder av tallstubbar som härrör från framförallt 1800-talet. Tallarna höggs på den tiden med yxa och på de meterhöga stubbarna syns tydligt att skogsbrand var betydligt mer frekvent förekommande förr i tiden än i våra dagar.

Lövlunds historia

På den plats där byn Lövlund ligger har människor sannolikt funnits under en mycket lång tid. Under den fornminnesinventering som utfördes av Riksantikvarieämbetet sommaren 1970 hittades 31 stycken boplatser i anslutning till Lafssjön. Boplatserna skiljer sig från varandra både till storlek och utseende. Oftast är de belägna på någon strandplåtå eller på en utskjutande udde. På dessa boplatser har man hittat bl.a. pilspetsar (Fig.3.) och skrapor av kvarts eller kvartsit. Dessa fynd tyder på att boplatserfolket varit representanter för en fångstkultur, d.v.s. man livnärde sig på fiske och jakt. Undersökningen av dessa boplatser har visat att de härrör från som tidigast den yngre stenåldern, ca 3.000-1.500 f. Kr. (Einerstam 1970).



Fig.3. Denna spjutspets finns på SVAR i Ramsele. På skylten står:

"SPJUTSPETS av kvartsit från Lafssjön funnen och utlånad av Pontus Sahlberg juli 1997". (Foto: Andreas Telhammer)

Vidare passerades Lafssjön även av ärkebiskop Olof Björnsson med sitt följe av 50 krigare. Detta när han år 1319 visiterade Ångermanland och Jämtland.

Nybygget Lövlund

År 1767 uppläts kronolänsmannen Nils Nylander att upparbeta marken under 16 skattefria år. År 1778 fick Nils son Jacob Nylander nybygget beviljat genom en resolution men denne avstod nybygget till fördel för Isac Andersson som därmed blev nybyggare i Lövlund. 1789 skattlades detta hemman, vilket innebar att man fastställde

mantal och ränta för en gård eller anläggning. Skatten sattes i förhållande till produktionsförmågan.

Den första kartan över Lövlund upprättades av Lantmäteriet 1784 (Fig.4.). Rubriken på kartan lyder: "Karta över nybygget Löflund uti Ramsele socken och södra Ångermanland upprättad år 1784". Kartan innefattar själva byn samt fyra slättermyrar och en fäbodvall. Fäbodvallen låg i den södra delen av utskogen på den plats där numera Valdemar Nilsson bor (vid korsningen Lungsjövägen-Lövlundsvägen). Valdemar har berättat att hans far Petter Nilsson flyttade till fäbodvallen 1899. Han fick lov att använda befintliga byggnader eftersom Lövlundsborna inte längre brukade fäbodvallen. På vallen fanns vid den tidpunkten ett enrums hus som man bodde i. Strax intill fanns det en mjölkbod samt två lador. Så småningom fick Petter köpa loss fastigheten och uppförde 1927 det hus som Valdemar idag bor i. I kartbeskrivningen till kartan från 1784 står bl.a. (tolkat på modern svenska):

"Skogen består av tall och släta tallmoar, varför också mulbetet är ganska svagt på utskogen, utan vallas boskapen hela sommaren igenom hemma vid byn. Fiske uti Lafssjön är ej lönande, utan nödgas åboen ständigt förse sig med strömming. Humblegård finnes icke ännu vara anlagd. Kvarn har nybyggaren till eget behov uti Fiskån nära invid gården, varest även denna sommar blivit inrättad en sågkvarn, varuti flera byar deläga. Näringsfång gives ej annorlunda än genom boskapsavel, i synnerhet som djur- och fågelfänge är ganska ringa lönande."

Valdemar Nilsson har berättat att en man vid namn Widegren, från Helgum, därefter skall ha ägt Lövlund men av någon anledning gått i konkurs, varefter Sundsvalls enskilda bank blev ägare. Dåvarande Ramsele kommun, som senare skulle komma att bli en del av Sollefteå kommun, köpte snart Lövlund av banken. Därefter har en rad olika arrendatorer huserat i Lövlund.

I början av 1900-talet hade Lövlund bland annat eget bageri, smedja samt skidtillverkare. Assar Lundin har berättat hur han som liten gick till Lövlund från grannbyn Mellansjö för att köpa sig ett par skidor. Skidorna som var av björk, och tillverkades av en karl i Lövlund, kostade fem kronor. Det skall även ha funnits fem stycken hemman samt några torp.

I dagsläget används de flesta av de gamla husen endast som sommarstugor. Lövlund har idag endast fyra bofasta invånare varav samtliga är pensionärer.

Jakt och fiske

Jakt och fiske har genom alla tider varit mycket viktigt för människans försörjning och överlevnad. Ett konkret exempel på detta är den spjutspets från stenåldern som tidigare omnämnts. Tillgången på goda fiskevatten och jaktmarker var säkerligen bland de viktigaste faktorerna för nybyggaren när han valde ut en plats att bosätta sig på.

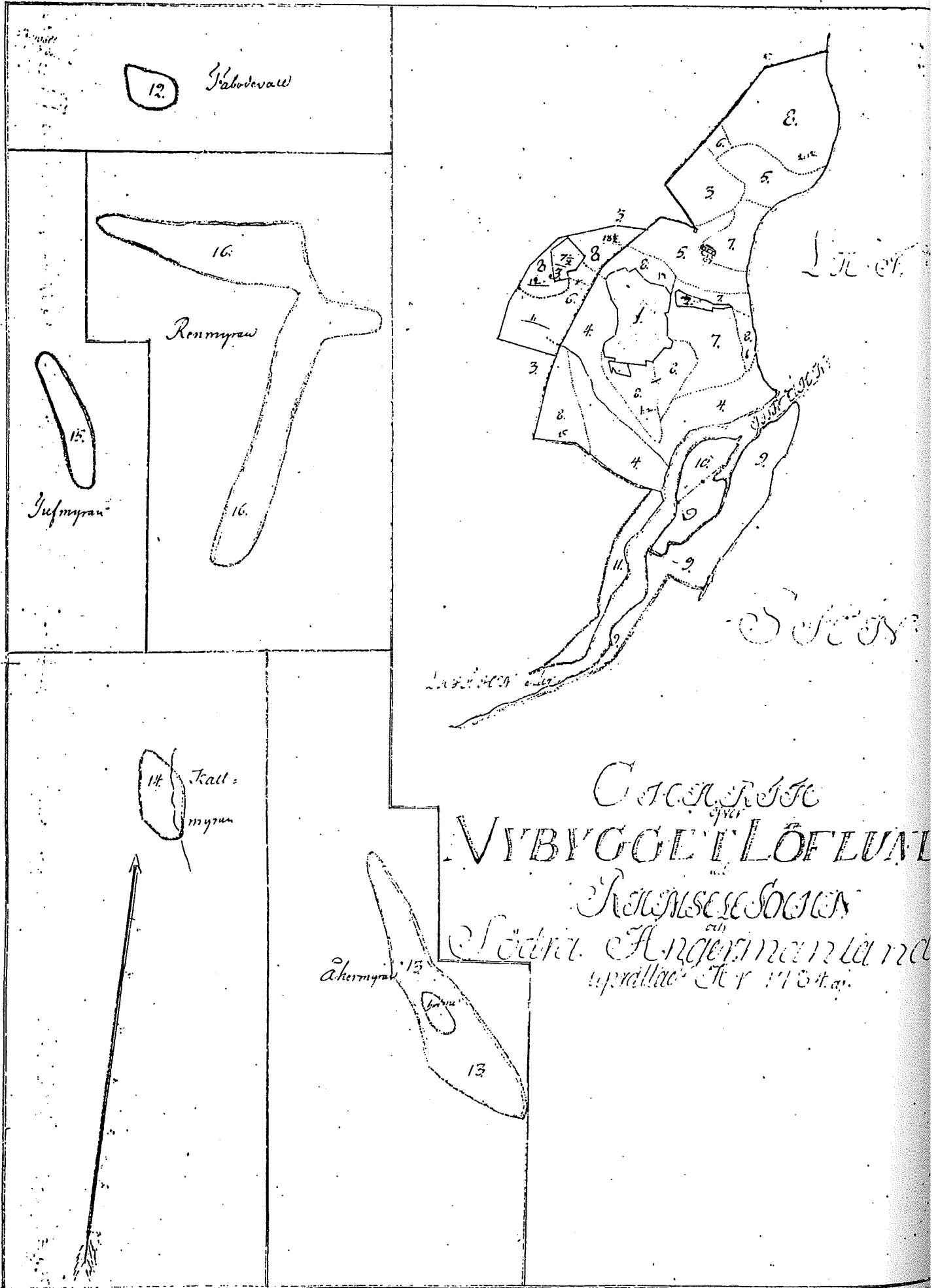


Fig. 4. Karta över Lövlund (Lantmäteriwerkets arkiv i Härnösand).

Lövlundsskogen har sannolikt i alla tider varit tämligen viltrika marker.

Från tiden kring första världskrigets slut och fram till i slutet av 1940-talet var älgstammen dock starkt decimerad, mycket beroende på en hög grad av tjuvskytte. Efter andra världskriget bildades ett jaktvårdsområde i Lungsjön, som även omfattade Lövlundsskogen. Detta jaktvårdsområde innefattade drygt 15.000 hektar och var på sin tid länets största (Norlin 1970). Under ett år på 1950-talet då älgbristen var stor var tilldelningen på detta jaktvårdsområde endast två stycken älgdjurar. Sammanslutningen upplöstes efter 10 år (Valdemar Nilsson muntl.).

Förr i tiden var även fisket ett viktigt bidrag till kosthållningen. I Lafssjön var sikfisket så bra att Ramsele pastorat tilldelades en särskild sikfiskeplats vid Lövlundsåns utlopp. Pastoratet tilldelades även ett stycke landrensa till båtplats samt för torkning av nät (Norlin 1970).

Skogsbruk

Tillgången på skog och en allt mera utvecklad förädling av skogens produkter blev så småningom en livsviktig faktor för befolkningens försörjning och därmed även en källa till förbättrade existensmöjligheter. Under det att skogsmarken från början värdesattes huvudsakligen med hänsyn till förekomsten av goda betesmarker samt givande ängs- och myrslätter fick så småningom även själva skogsträden kommersiell betydelse.

Kjell Lundin jobbade i skogen från 1940-talet och framåt. Han hade en egen nordsvensk som han använde till att dra fram timret ur skogen. Timret lades upp vid ån eller vid sjön för att på våren kunna flottas iväg. Han var ganska tidig att skaffa sig en motorsåg, en joby. Kjell berättar att han brukade avverka 25 bitar på förmiddagen och därefter fara hem och äta lunch. Han kunde äta och sova hemma varje dag tack vare att han var arrendator och därmed arbetade på Lövlundsskogen. Efter att ha ätit lunch for han återigen ut i skogen och avverkade ytterligare 25 bitar. En bit var 13-27 fot lång och hade en toppdiameter på mellan 2,5 och 20 tum. Om han avverkade då det var barmark drog han ihop timret i res.

År 1784 uppfördes den första sågkvarnen i den nedre delen av Lövlundsån, då kallad Sikån. Det var en grovbladig såg som till en början endast användes till sågning av husbehovsvirke. Ägare av denna såg var Isac Andersson från Lövlund samt Pär Israelsson och Pär Olofsson från grannbyn Sandviken (LAH. Sågar och kvarnar 1780-1784). Denna vattensåg modifierades och byggdes ut succesivt under 1800-talet och i mitten av detta decennium blev den finbladig. Han som byggde denna såg hette Måns Andersson och var från Edsele. Bland annat står i en berättelse (tolkat på modern svenska):

"...deribland var han sågbyggmästare, han byggde sågen i Lövlundsån i Ramsele åt en Fosvator Gröndal och en Ringman som var det första Trävaruindustri i övre Ådalen. De sågade bräder på denna såg, av det

timmer de köpt av bönderna däromkring. På vintrarna kördes plankor och bräder till Ovanmo by, där de lades upp, och sedan flottades virket sommaren efter till Forsse bruk, lades upp där igen till de på vintern kördes över till Granvåg, där det lades upp och sedan på våren lades i flottor och flottades så ner till Hammars Nyland där det efter flera års arbete inlastades å segelfartyg och sändes på utlandet.”(SoFI).

Tillverkningskvantiteten bestämdes av myndigheterna. På den s.k. Holmen uppfördes en särskild förvaltningsbyggnad för företagets räkning. Även härbärgen för folk och hästar uppfördes. Det var aldrig frågan om något småvirke för vid Lövlundsågen tillverkades endast 3x9 tums plank. De bönder som sålde timmer till sågen fick ta tillvara på de bakar och strön som blev över, som sedan kunde användas till golv, väggar och tak i lador och andra uthus (Norlin 1970).



Fig.5. Ränna byggd av sten i Lövlundsån. (Foto: Andreas Telhammer)

Kjell Lundin berättar att det under andra världskriget uppfördes fem kolugnar i Lövlunds by, invid Lövlundsån. Kolugnarna drevs av KF i Ramsele. Av björk framställdes kol som sedan krossades, paketerades och transporterades iväg med lastbil.

Flottning

Fram till någon gång under 1960-talet flottades betydande mängder sågtimmer i Lövlundsån samt även vidare över Lafssjön. Detta var ett arbete som under försomrarna sysselsatte många människor. Det är aningen osäkert hur många flottare som arbetade längs Lövlundsån men det verkar ha varit ungefär ett hundratal. Längs stora delar av ån uppförde man stenkistor och olika typer av ledarmar för att effektivt kunna styra timret ut i Lafssjön. Man kan på ett flertal ställen ute i skogen finna isolatorer (Fig.6.) som är provisoriskt inslagna i tallstammar. Dessa härstammar från mitten av 1900-talet då man i samband med flottningen var i behov av telefonförbindelser. Väl ute på Lafssjön togs

timret omhand av 4-5 man som såg till att bogsera timret över sjön för vidare befordran till Faxälven. Till en början användes en spelflotte för att spela över virket men på senare år användes istället en speciell bogserbåt. Man var som regel klar med flottningen ungefär vid midsommartid. Flottarna bestod som regel av samma skara män som under vinterhalvåret slitit hårt med att avverka allt timmer. För dem var flottningen om våarna ofta ett välkommet avbrott i det enformiga och slitsamma skogsarbetet (Valdemar Nilsson muntl.).



Fig.6. Isolator fastslagen i en Tallstam. (Foto: Andreas Telhammer)

Liktallen

Innan utbyggt vägnät och motordrivna fordon fanns var man tvungna att bära avlidna personer på bår till kyrkan. Det var nog en oskriven lag, att grannarna skulle hjälpa varandra vid sådana tillfällen. Ofta behövdes det ett dussin karlar för detta som kunde turas om att bära. Ibland t.ex. vid brådskande olycksfall krävdes dock dubbelt så många bärare för att transporten skulle kunna gå så snabbt och smidigt som möjligt. På vintern nyttjade man ofta även häst och släde. Stigen till Ramsele gamla kyrka gick över ett berg, Drickesbäcksberget. På detta berg brukade man stanna till och vila vid en stor tall, den s.k. liktallen (Fig.7.). I denna tall som finns kvar än idag ristade man in årtal samt namn på den avlidne. Det äldsta årtalet är 1764. På 1880-talet skall en liktall invid denna ha huggits ned, och den hade i sin stam inhuggna årtal från 1600-talet. Tallen är idag skyddad enligt lag som naturminne (Kruse 1970).

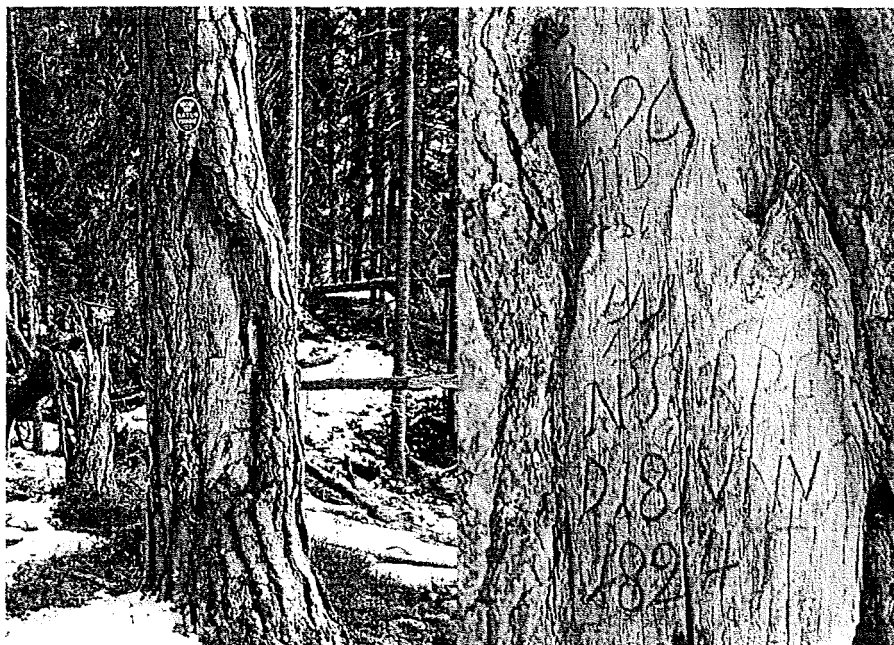


Fig.7. Så här ser liktallen ut idag. Den högra bilden är en närstudie av en del av stammen. Många av inskriptionerna är svåra att tyda eller raderade av väder och vind, men årtalet 1824 kan tydligt urskiljas. (Foto: Andreas Telhammer)

Avslutning

Arbetet med denna uppsats har varit mycket givande och lärorikt. Det kan dock ibland vara svårt att hålla sig till ämnet bland alla intressanta historier om folk och få. Ett intressant fenomen, som visserligen inte är unikt för Lövlund, är byns befolkningsutveckling. Från den tiden då de första nybyggarna började bruka marken under senare delen av 1700-talet och fram till våra dagar har betydande förändringar skett. I början ökade befolkningen i Lövlund snabbt och verkar sedan legat ganska konstant fram till ungefär mitten av 1900-talet då människorna uppenbarligen valde att lämna Lövlund. Detta beror naturligtvis till största delen på att skogsbruket, som i trakten var den huvudsakliga näringen, inte längre krävde en lika omfattande arbetskraft.

Man levde förr mycket nära naturen, som både gav och tog. Fred Lundin berättar att en av pappa Kjells bröder döptes i Aspåsbäcken. Man var på väg till kyrkan för att döpa pojken men stötte längs vägen på prästen. Man beslöt då att döpa pojken på plats i Aspåsbäcken. Skogen gjorde det möjligt för människorna att försörja sig men skördade också en del offer i samband med t.ex. flottning och huggning.

Käll- och litteraturförteckning

Otryckt källmaterial

LAH. Länsstyrelsen i Vnl. Län.
Landskansliet, sågar och kvarnar 1780-1784 E.XV:3 Sid. 154.
(Tolkat av Cuno Bernhardsson)

SoFI. J845 ULMA. J A Sehlstedt.

Muntliga referenser

Lundin, Assar. Pensionerad skogsarbetare, Lövlund. Intervjuad den 18 maj 2001.

Lundin, Kjell. Pensionerad skogsarbetare, Sollefteå. Intervjuad den 16 maj 2001.

Lundin, Fred. Vattenfall-anställd, Sollefteå. Intervjuad den 15 maj 2001.

Nilsson, Valdemar. Pensionerad skogsarbetare, Lövlund. Intervjuad den 18 maj 2001.

Litteratur

Norlin (1970). Från skog och mark. I:Anon. 1970. Ramsele-Edsele bygd. Ramsele-Edsele hembygdsförening. Ramsele.

Norlin (1970). Jakt och fiske. I:Anon. 1970. Ramsele-Edsele bygd. Ramsele-Edsele hembygdsförening. Ramsele.

Kruse (1970). Kyrkorna i Ramsele. I:Anon. 1970. Ramsele-Edsele bygd. Ramsele-Edsele hembygdsförening. Ramsele.

Einerstam (1970). Forntid. I:Anon. 1970. Ramsele-Edsele bygd. Ramsele-Edsele hembygdsförening. Ramsele.