



# Översiktlig kartläggning av fyra miljökaraktärer i Skåne

Allmänningen  
Lustgården  
Centrum, festen  
Rymd

Elisabeth von Essen & Sarah Andersson

Sveriges lantbruksuniversitet

Fakulteten för landskapsplanering, trädgårds- och jordbruksvetenskap

Rapport 2010:4

ISBN 978-91-86373-11-5

Alnarp 2010

# INNEHÅLL

FÖRORD	3
1. INLEDNING	5
2. SYFTE	6
3. METOD	8
4. RESULTATPRESENTATION	12
1. Allmanningen	15
2. Lustgården	19
3. Centrum, festen	22
4. Rymd	26
5. DISKUSSION	32
Bilaga 1. Bearbetning av materialet	36

© Författarna och Institutionen för landskapsplanering, SLU i Alnarp  
Interreg IIIA, Landskapet som resurs för hälsa och utveckling i Öresundsregionen  
Naturvårdsverket, Operationalisering av landskapskaraktärer på regional nivå  
för rekreation och friluftsliv

Författare Elisabeth von Essen, MSc, doktorand och Sarah Andersson, MSc och doktorand  
Fakulteten för landskapsplanering, trädgårds- och jordbruksvetenskap, SLU ALnarp

Fotograf: Elisabeth von Essen, samtliga fotografier är tagna i Skånes kommuner.  
Formgivning och illustration: Elisabeth von Essen

Ett stort tack till Lars GB Andersson SLU, för rådgivning  
och assistans med grundkartor.

© Lantmäteriet Gävle 2009. Medgivande I 2008/1959  
Underlagsdata till kartorna: © Lantmäteriet ur Sverige 1000+

Kontakt: [elisabeth.von.essen@ltj.slu.se](mailto:elisabeth.von.essen@ltj.slu.se) och [sarah.andersson@ltj.slu.se](mailto:sarah.andersson@ltj.slu.se)

Rapportserie Landskap Trädgård Jordbruk.  
Rapport 2010:4  
ISBN 978-91-86373-11-5

# FÖRORD

Denna arbetsrapport Översiktlig kartläggning av miljökaraktärer i Skåne beskriver arbetet med samt resultatet av insamlingen av miljökaraktärer i Skåne under våren 2008. Karaktärerna är till sin helhet åtta stycken. Vi har under tre månader arbetat med att kontakta och besöka Skånes kommuner för att kartlägga de tre karaktärerna Allmänningen, Lustgården och Centrum/Festen. Även karaktären Rymd har delvis ingått, genom inventering av markerade leder. De övriga karaktärerna har ingått i arbetet som referensram och discussionsunderlag, för att visa på studien som helhet. Karaktärerna härstammar bland annat från forskning på institutionen för landskapsplanering i Alnarp om samband mellan miljö och hälsa/välbefinnande.

Vi som arbetat med inventeringen är Sarah Andersson och Elisabeth von Essen, då studerande vid Magisterprogrammet Natur, Hälsa och Trädgård vid SLU i Alnarp och idag båda doktorander. Huvudämnet var Landskapsarkitekturens miljöpsykologi.

Som bakgrund till arbetet fanns insamlingen av övriga fem karaktärer, Vild, Rofylld, Artrik, Kultur samt delvis Rymd som inventerats digitalt från befintliga datakällor framförallt på regional nivå. De i denna rapport behandlade karaktärerna gick inte att inventera digitalt, eftersom lämpligt dataunderlag saknas. Dessa karaktärer har istället behövt inventeras genom intervjuer på kommunal nivå samt fältbesök.

Uppgiftslämnarna har varit kommunernas tjänstemän, men även några privatpersoner samt en turistbyrå har medverkat. Arbetet har utförts i samarbete med John Wadbro, doktorand vid institutionen för landskapsarkitektur, professor Patrik Grahn och under handledning av professor Erik Skärbäck vid SLU i Alnarp.

Projektet har finansierats av Ingerreg och Naturvårdsverket.

Alnarp den 12 juni 2008

Elisabeth von Essen

Sarah Andersson





# 1. INLEDNING

De åtta parkkaraktärerna har studerats av Patrik Grahn, Ann-Margreth Berggren-Bärring, Ulrika Stigsdotter med flera. De fokuserade från början på upplevelse och användning av parker. I denna rapport har begreppet miljökaraktärer använts, då vi studerat hela landskapet och inte enbart parker. Andemeningen i karaktärerna är densamma. De åtta karaktärerna är beskrivna i olika sammanhang, nedanstående definition är hämtat ur Svensk miljöpsykologi (Johansson & Küller (red) 2005).

Karaktärerna är som följer:

**Artrikedom.** Karakteriseras av att platsen innehåller mångfald av djur och växter.

**Allmänningen.** En grön och öppen plats som människor använder för aktiviteter såsom picnic och brännboll men också mer organiserade aktiviteter som marknader. Utsikt är en viktig komponent i allmänningen.

**Centrum/festen.** Platser som används för att delta eller betrakta social samvaro. Här träffas människor för att till exempel lyssna på musik eller äta. I detta sammanhang hör torg och stråk inne i staden till karaktären.

**Kultur.** Platser som relaterar till historia och kultur på olika sätt. Tydligt i denna karaktär är människans avtryck och uttryck från en annan tid.

**Lustgården.** En omgärdad och trygg plats dit människor söker sig på egen hand eller med någon närstående. Här kan barnen utforska miljön på egen hand, och platsen inbjuder till lek. Särskilt för denna karaktär är att platsen känns som besökarens egen.

**Rofylldhet.** Kännetecknas av en tyst och lugn plats där besökaren kan njuta av naturens ljud, vindens bris eller bäckens porlande. Avsaknad av buller. Platsen är också välskött.

**Rymd.** Erbjuder möjlighet till reflektion och känslan av att komma in i en annan värld. Exempel är en bokskog eller en sandstrand.

**Vildhet.** Väcker nyfikenheten på vad som finns bakom snår och buskage. Platsen inger en känsla av orördhet och mystik.

I denna rapport behandlas karaktärerna *Allmänningen*, *Centrum/festen*, *Lustgården* och *Rymd*.

Foto: Lustgården, stranden

## 2. SYFTE

Syftet med inventeringen var att kartlägga de tre karaktärerna *Allmänningen*, *Lustgården* och *Centrum/festen* samt delvis en fjärde karaktär, *Rymd*, i Skåne. Med att kartlägga menas att ta reda på vilka platser som motsvarar en eller flera av karaktärerna i kommunerna, för att sedan skapa en helhetsbild av var karaktärerna är representerade i hela Skåne.

En tidigare undersökning är genomförd i samband med implementeringen av de åtta karaktärerna för att kunna operationalisera verktyg för fysisk planering i samband med hälsa, och ett ytterligare syfte med inventeringen som nu utförts var att addera uppgifterna till den första inventeringen till att omfatta alla åtta karaktärerna.

Foto: Lustgården, odling







### 3. METOD

#### Definition av miljökaraktärerna i inventeringen

I inventeringen i denna studie används begreppet miljökaraktärer i stället för parkkaraktärer då vi studerat hela landskapet. Miljökaraktärerna grundar sig på professor Patrik Grahns definition av parkkaraktärerna.

Allmänningen. En grön, öppen, centralt belägen plats. Här kan cirkusen slå upp sitt tält, bygdens förening ordna loppmarknad, har sin majbrasa eller kanske Frälsnings-armén spelar här för att samla in pengar. Däremellan kan vem som önskar spela boll här, flyga drake eller bara lägga ut en filt och sola, kanske äta medhavd picknick. En centralt belägen friluftsgård dit man lätt kan komma, och som används så frekvent att ortsborna känner den som sin. Sedan urminnes tid har människan haft sådana platser. Här i Sverige fanns ängen, med den kombinerade tings- och marknadsplatsen, där man också godkände den lokale hövdingen.

Lustgården. Behov finns även av platser ”smultronställen” där barn och vuxna kan umgås i trygghet, där föräldrar vågar släppa barnens händer så att ungarna kan rasa ut. Denna plats kan vara en stadspark, koloniträdgård och ska ha känsla av trygghet. Den ska helst vara omgärdad, med staket, häck och dylikt. Den här karaktären handlar om behovet av platser för skilda aktiviteter såsom lek- att platsen innehåller gungor, rutschkanor o.s.v. Andra aktiviteter handlar om att kunna plantera något, odla eller bygga (växthus, skjul, kojor, rutschkanor, lekstugor).

Centrum, festen. Några människor placerar stadens hjärta och själ där människor möts. Här handlar det i första hand inte om ställen som centrala bussterminaler och dylikt, utan om platser där människor möts för att ha trevligt. Framförallt gäller detta friluftsgårdar, nöjesparker, såsom Tivoli, Liseberg och Gröna Lund, men det kan även handla om särskilda kvarter i centrum, dit människor i första hand söker sig för lyssna på musik, äta en god middag eller bara för att kunna se andra människor, koppla av och roa sig.

Rymd. I tillägg till den tidigare nämnda digitala inventeringen av rymd inventerades markerade leder eller samlade motionsområden samt motions- och elljusspår.

#### Genomförande av inventeringen

Utförandet har varit indelat i tre faser: planering, inventering samt sammanställning. Nedan beskrivs varje fas för sig.



Planeringsfasen. Planeringsfasen inleddes med att ett brev skickades ut till alla som var ansvariga för planavdelningen i kommunen. Dessa kunde vara planchef, stadsarkitekt, samhällsbyggnadschef osv. Därefter följde ett mail med instruktioner om hur inventeringen skulle gå till, till samma mottagare (se bilaga 1). Några dagar senare kontaktades personerna per telefon, för att boka in ett besök som skulle genomföras i den kommande inventeringsfasen. I många fall hänvisades vidare till i huvudsak miljö- eller parkförvaltningar.

Inventeringsfasen. Under inventeringsfasen reste vi runt i Skåne och besökte 32 av de 33 Skånska kommunerna. I den sist kommunen fanns en person som var insatt i karaktärerna sedan tidigare, som istället skickade färdiga kartor. I de flesta kommuner blev vi mottagna av tjänstemän från någon förvaltning; stadsbyggnad, miljö eller park. I två av kommunerna sökte vi andra vägar, i Osby träffade vi turistbyrån som hjälpte oss med informationen och i Sjöbo fick vi hjälp av en privatperson med god lokalkännedom samt kunskap om karaktärerna.

Materialet som samlades in var kartor och ljudinspelningar för minnesanteckningar. Kommunerna hade blivit ombedda att förbereda vårt besök med att markera karaktärerna på kartor som vi kunde använda som diskussionsunderlag. Hur man förberedde sig skilde sig från kommun till kommun. Vissa hade ritat in karaktärerna på kartor, andra hade inte läst igenom brevet med beskrivningen av karaktärerna. Inventeringen utgick från tätorterna, men tog även med viktiga platser som låg på landsbygden. Efter varje möte skrevs minnesanteckningar.

Kommunerna prioriterade antalet karaktärerna olika, vissa tog bara med de viktigaste objekten i varje karaktär, andra hade med fler objekt för varje karaktär. Inventeringen är därför inte helt homogen. Denna rapport bör därför ses som en första sammanställning som kan göras mer homogen i bedömningen efter en kommande komplettering av karaktärerna i stadsmiljö.

Sammanställningsfasen. Slutligen sammanställdes allt material i datorprogrammet ArcView GIS. Kartorna fungerade som underlag för att markera karaktärerna, och minnesanteckningarna för att kunna ange information om platserna i tabeller.











### 3. RESULTAT

Under inventeringen av de tre karaktärerna *Lustgården*, *Allmänningen* och *Centrum/Festen* framkom vissa karaktärsmönster:

*Lustgården* förekommer mest i huvudtätorterna där parker och stadspark är mer vanliga än i de mindre orterna. Där finner man också koloniområden och de mångfunktionella parkerna med lekplatser, sittplaster och lugna miljöer. Småbåtshamnar och badplatser är viktiga både som lugna miljöer och samlingsplatser.

Utanför huvudtätorterna dominerar *Allmänningen* som ofta består av samlingsplatser (grönområden) för aktiviteter som midsommar- och Valborgsfirande samt ett stort antal småbåtshamnar och parker. Även här återfinns en staka *Lustgårdar* i form av arrangerade små parker och platser vid vattendrag för fiske eller bad. Det är också i de mindre samhällena som karaktären *Centrum/Festen* förekommer mest i form av torg och festplatser utanför staden.

Karaktären *Rymd* i den här studien kompletterar den regionala digitala studien genom tilläggen markerade leder både med skogliga inslag och i öppna sammanhang. De *skogliga lederna* återfinns mest och naturligtast i de kommuner som till stor del består av blandskog med huvudinslag av ädellöv medan *de öppna lederna* kan bestå av glesare skog, stråk kring stränder, ängar och öppna områden. *Rymd* är den karaktär som volymmässigt dominerar i Skåne kommuner.

På kartor på sidorna 10, 12, 14 och 16 har karaktärerna förstörats för att för tydliga markeringarna på kartan. Därmed syns även karaktärernas spridning över Skåne på ett tydligare sätt.



Karta över Skånes kommuner









## 1. Allmänningen



Inom huvudtätort  
2 Lekplats  
3 Småbåtshamnar  
8 Badplatser  
1 Torg  
3 Stadsparker  
3 Friluftsgårdar  
4 Marknadsplatser  
2 Nöjesparker  
9 Parker  
31 Grönytor  
5 Idrottsplatser  
2 Våtmarker/dammar  
1 Kuperat grönområde

Utanför huvudtätort  
2 Lekplatser  
13 Småbåtshamnar  
5 Badplatser  
2 Torg  
2 Stadsparker  
7 Friluftsgårdar  
6 Marknadsplatser  
18 Parker  
57 grönområden  
14 Idrottsplatser  
1 Boulebana  
3 Våtmarker/dammar  
4 Festplatser utanför  
staden  
9 Naturområden  
4 Kuperade grönområden  
1 picnic-plats

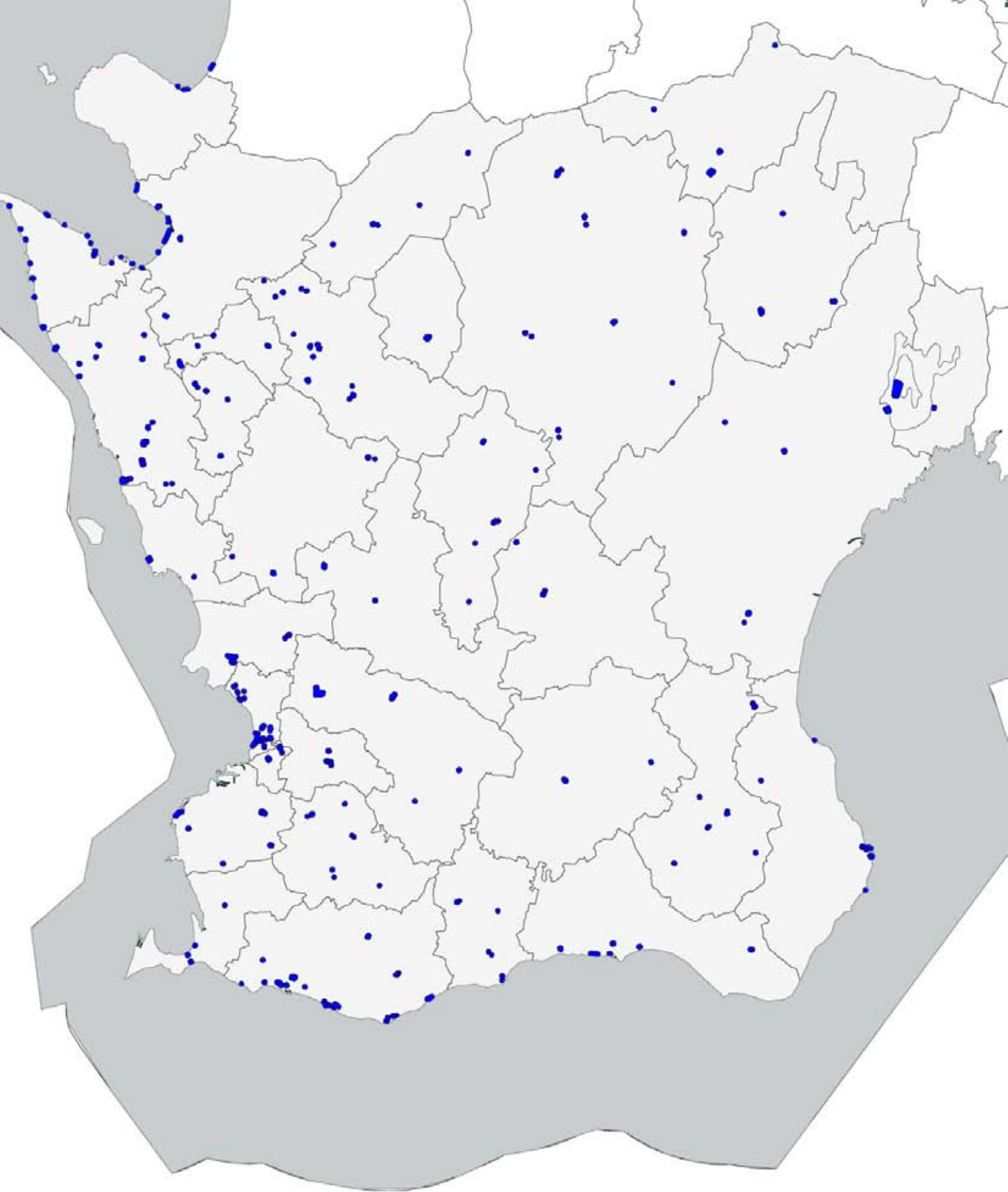
## Allmänningen

Huvudtätort. Totalt hittades vid inventeringen 224 allmänningar var-av 76 belägna i någon av huvudtätorterna i Skåne. Det mest typiska för dessa platser är att det ofta är *grönytor* utan något definierat inne-håll. Några innehåller vege-tation som gräsmattor, buskar och träd.

Även en del typiska *parker* har blivit benämnda som allmänningar. Tillsammans utgör dessa två typer av platser hälften av alla allmänningar i huvudtätorterna. Därefter kommer *badplatser*, framförallt längs kusten, som något mer frekvent valds som allmänningar än andra typer av platser.

Utanför huvudtätort. Resterande allmänningar, 148 stycken, är belägna utanför huvudtätorterna. Även här är en stor del, 57 stycken, *grönytor* samt en hel del *parker* som blivit valda som allmänningar. Här har *småbåtshamnar* och *idrottsplatser* i större utsträckning blivit karakteriserade som allmänningar, vilket avviker från hur de har blivit kate-goriserade utanför huvudtätort. Även *naturområden* har här blivit mer frekvent utvalda.

Skillnader i val av platser. Det finns skillnader även emellan kommunerna när det gäller hur många allmänningar som valts ut. Vissa kommuner har valt ut många platser (fler än 25 stycken), i andra identifierades få (färre än 3).



Kartan visar markerade platser av karaktären Allmänningen med blå färg på kartan.









## 2. Lustgården



Inom huvudtätort  
11 Lekplatser  
2 Skateboard-parker  
39 Koloniträdgårdar  
4 Småbåtshamnar  
4 Badplatser  
13 Stadsparker  
2 Friluftsgårdar  
1 Nöjespark  
7 Grönytor  
4 Kyrkogårdar  
3 Minigolfbanor  
5 Våtmarker/dammar  
3 Naturområden  
3 Kuperade grönområden  
31 Parker

Utanför huvudtätort  
10 Lekplatser  
1 Skateboard-park  
7 Koloniområden  
11 Småbåtshamnar  
20 Badplatser  
8 Grönytor  
3 Kyrkogårdar  
1 Idrottsplats  
1 Minigolfbanor  
7 Våtmarker/dammar  
6 Naturområden  
1 picnic-plats  
28 Parker

## Lustgården

Huvudtätort. Antalet lustgårdar identifierades till 236 styckerna. Fler än hälften, 132 stycken finns i någon av huvudtätorterna. En skillnad från Allmänningen, där endast en tredjedel fanns i huvudtätort. *Koloniträdgårdar* är den typ av plats som mest frekvent karakteriserats som Lustgården i huvudtätorterna. Även *stads-parker/parker* är vanliga val, som också oftare blivit karakteriserade som Lustgården än som Allmänningen. *Lekplatser* är en annan typ av plats som oftare än andra platser valts som Lustgården.

Utanför huvudtätort. 104 lustgårdar ligger utanför huvudtätorterna. Även här har en hel del parker valts ut att representera karaktären, men småbåtshamnar och badplatser har mer frekventerats blivit utvalda som lustgårdar utanför huvudtätort än i huvudtätort. Koloniområdena är däremot mer sällan representerade utanför huvudtätort.

Skillnader i val av platser. Liksom för Allmänningen gäller för Lustgården att antalet identifierade platser skiljer sig åt mellan kommunerna. Dock kan konstateras att för Lustgården gäller i högre utsträckning att en kommun oftare valt ut samma typ av plats som lustgården flera gånger. Till exempel i Landskrona och Trelleborgs kommuner valdes många koloniträdgårdar ut, i Malmö stad och Lunds kommun dominerar parker och i Simrishamns kommun småbåtshamnar.



Kartan visar markerade platser av karaktären Lustgården med ljusgrön färg på kartan.



- TOALETT 50 M
- TURISTBYRÅ 061
- G. BERLINS MUSEUM 400 M
- S:TA MARIA KYRKA 200 M
- KLOSTRET 600 M
- TEATERN
- GAMLA RÅDHUSET 700 M



66 614 - 1140

ASSISTANS

Ystad Festivalen

THE BEEZ

A poster for 'THE BEEZ' is displayed on a wooden frame. The poster features a photograph of a four-piece band in dark clothing playing instruments. Above the photo is the text 'THE BEEZ' in a stylized font. Above that is a smaller poster for 'Ystad Festivalen' with a grid of event listings. The entire display is covered with clear plastic wrap.





## 2. Centrum, festen



Inom huvudtätort

4 Småbåtshamnar

1 Badplats

22 Torg

7 Gågator

4 Stadsparker

1 Friluftsgård

1 Nöjespark

3 Parker

1 picnic-plats

Utanför huvudtätort

7 Småbåtshamnar

25 Torg

1 Gågata

2 Friluftsgårdar

2 Marknadsplatser

1 Park

1 Grönyta

14 Festplatser utanför  
staden

1 Naturområde

1 picnic-plats

## Centrum, festen

Huvudtätort. Av Centrum/Festen totalt i Skåne finns mindre än hälften, 43 stycken i någon av huvudtätorterna. *Torg* är den typ av plats som oftast valts ut, även *gågator* är vanligare än andra typer av platser.

Utanför huvudtätort. Resterande 57 Centrum/Festen ligger utanför huvudtätorterna, även här är *torg* en vanlig typ av plats. Det som skiljer sig från platserna i huvudtätorterna är att en typ av plats som här kallas *festplats utanför staden* är ett vanligt val, liksom *småbåtshamnar*.

Det är vanligt att mindre kommuner helt saknar karaktären Centrum/Festen.





Kartan visar markerade platser av karaktären Centrum, festen med röd färg på kartan.









## 2. Rymd



Inom huvudtätort

2 Markerad led vid väg

16 Markerad led i skog

37 Markerad led i öppna  
omgivningar

Utanför huvudtätort

0 Markerad led vid väg

32 Markerad led i skog

65 Markerad led i öppna  
omgivningar

## Rymd

Huvudtätort. Cirka en tredjedel, 53 stycken, av alla områden som valts ut som karaktären Rymd ligger i någon av huvudtätorterna. Denna karaktär har skiljts åt av tre typer av platser: markerad led vid väg, markerad led i skog samt markerad led i öppna omgivningar. Endast två leder totalt av alla utvalda är markerad led vid väg. Av dessa 53 områden ligger 16 stycken i *markerad led i skog* och resterande 37 i *markerad led i öppna omgivningar*.

Utanför huvudtätort. Cirka två tredjedelar, 97 av 150, områden med karaktären Rymd ligger utanför huvudtätorterna. 32 områden, det vill säga cirka en tredjedel, av områdena utanför huvudtätort är belägna *markerad led i skog*. Resterande 65 omges av ett mer öppet landskap (*markerad led i öppna omgivningar*).

Totalt ligger en tredjedel av alla utvalda områden, både i och utanför huvudtätort, i skogslandskap. Ofta är karaktären Rymd knuten till naturområden, varför kommuner med mer naturmark också innehåller mer av aktuell karaktär.





Kartan visar markerade platser av karaktären Rymd med mörkgrön färg på kartan.











## 5. DISKUSSION

Vid sammanställning av inventeringen visar det sig att karaktärer med samma innehåll eller benämning kategoriseras olika i olika kommuner. Det finns skillnader även emellan kommunerna när det gäller hur många allmänningar som valts ut. Vissa kommuner har valt ut många platser, i andra identifierades färre.

Anledningen kan vara kommunernas skillnad i storlek och invånarantal, men det finns exempel på mindre kommuner som har valt ut förhållandevis många allmänningar.

Det är också i högre utsträckning så att vissa kommuner oftare angivit Lustgården med olika innehåll och ibland även med innehåll som av andra kommuner skulle kunna kategoriseras om Allmänningen.

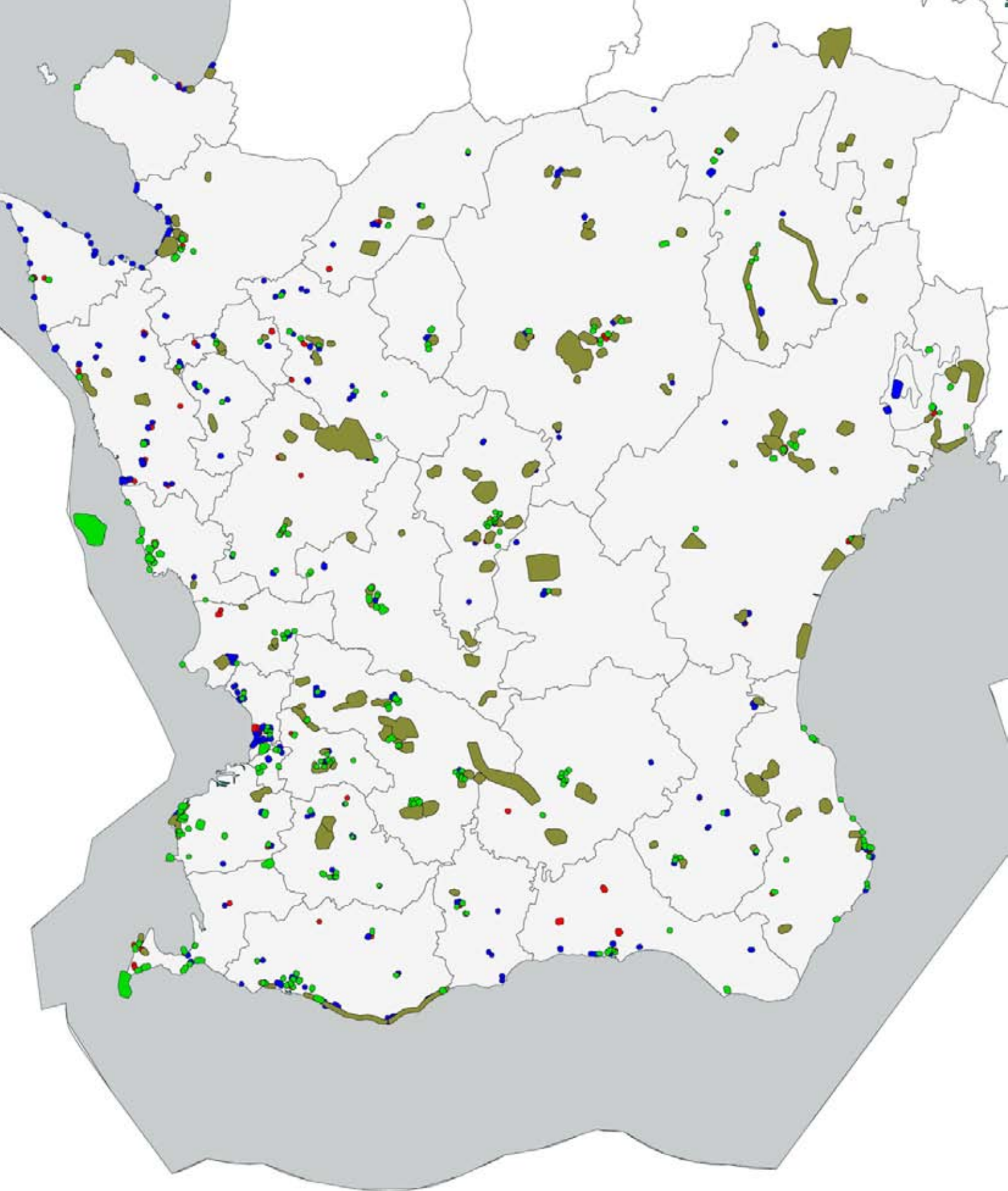
Under samtalen med tjänstemännen i kommunen framkom också en viss svårighet att tolka de olika karaktärerna samt dess innehåll. Framförallt gällde det just Allmänningen och Lustgården. Dessa olikheter i definitionerna kan man inte se i kartmaterialet utan framkommer endast när man diskuterar platsens karaktär och betydelse mer ingående. En stor del av vilken information som delges oss beror också på tjänstemännens egna erfarenheter och kunskaper. I vissa sammanhang har informationen kommit från externa källor som har mer direkt kännedom om platsen. Då har det varit svårt att diskutera sig fram till vald plats och dess innehåll.

En annan faktor som påverkade valet av karaktär var vilken yrkesmässig bakgrund man hade och om man bodde i kommunen, det vill säga hade lokalkännedom. De tjänstemän som i sin yrkesutbildning kommit i kontakt med miljökaraktärerna eller som studerat landskaps-, park- eller miljöämnen under senare tid hade större kännedom om karaktärerna och dess innehåll än tjänstemän med annan bakgrund.

Det fanns också skillnader i tolkningen mellan tjänstemännen i samma kommun om hur man skulle kategorisera karaktärerna.

Lokalkännedom hade stor betydelse för att kunna ange de platser där man träffas ”av hävd” för att fira till exempel Valborg och midsommar samt var





Kartan visar samtliga markerade platser av Allmänningen, Lustgården, Centrum, festen och Rymd.



cirkus och festivaler arrangeras. Genom sin lokalkännedom visste man också var man rastade sina hundar, vilka parker som användes och vilka som trots att de liknade andra parker inte inbjöd till vistelse.

Ett flertal av de intervjuade ansåg att karaktärsbegreppen var subjektiva och att beskrivningen av karaktärerna var alltför diffus. Det framkom också att karaktärerna i mycket ringa grad användes i kommunen som planeringsverktyg. Dels berodde det på att man inte hade kunskap om karaktärerna, dels berodde det på att deras betydelse var svår att kommunicera vidare till andra beslutsfattare.

Begreppet miljökaraktärer som användes i inventeringen är inget vedertaget begrepp utan motsvarar här tre av de åtta parkkaraktärerna som är beskrivna i inledningen. Det kan ha bidragit till förvirringen. Samtidigt har de åtta karaktärerna nämnts med andra namn i flera av kommunernas Grönplaner.

Sammanfattning. Sammantaget kan sägas att trots att ett flertal tjänstemän anser att det är viktigt att planera för människors välbefinnande använder de inte karaktärerna i sin fysiska planering i kommunen. Framförallt Lustgården och Allmänningen får i vissa sammanhang samma innehåll beroende på vilken person som gör kategoriseringen och i vilken kommun den finns. En anledning kan vara att det upplevs svårt att definiera karaktärerna och att bedömningarna känns subjektiva.

En viktig faktor är lokalkännedom för att kunna definiera de platser som verkligen används i kommunen. En annan är yrkesbakgrund.

Vi rekommenderar att om planerare av grön struktur ska ges större möjlighet att använda sig av miljö- eller parkkaraktärerna som verktyg i den kommunala fysiska planeringen bör forskare och planerare gemensamt arbeta fram en tolkning som tar tillvara gemensamma intressen och som till del bygger på subjektiva värderingar men som för övrigt är mer klar i sin definition.

Foto: Centrum, festen, småbåtshamnen







## Bearbetning av inventerat material

### Definition av karaktärerna i inventeringen

De tre karaktärerna är Lustgården, Allmänningen och Centrum, festen, samt delvis Rymd.

Allmänningen. En grön, öppen, centralt belägen plats. Här kan cirkusen slå upp sitt tält, bygdens förening ordna loppmarknad, har sin majbrasa eller kanske Frälsningsarmén spelar här för att samla in pengar. Däremellan kan vem som önskar spela boll här, flyga drake eller bara lägga ut en filt och sola, kanske äta medhavd picknick. En centralt belägen friluftsgård dit man lätt kan komma, och som används så frekvent att ortsborna känner den som sin. Sedan urminnes tid har människan haft sådana platser. Här i Sverige fanns ängen, med den kombinerade tings- och marknadsplatsen, där man också godkände den lokale hövdingen.

Lustgården. Behov finns även av platser ”smultronställen” där barn och vuxna kan umgås i trygghet, där föräldrar vågar släppa barnens händer så att ungarna kan rasa ut. Denna plats kan vara en stadspark, koloniträdgård och ska ha känsla av trygghet. Den ska helst vara omgärdad, med staket, häck och dylikt. Den här karaktären handlar om behovet av platser för skilda aktiviteter såsom lek- att platsen innehåller gungor, rutschkanor o.s.v. Andra aktiviteter handlar om att kunna plantera något, odla eller bygga (växthus, skjul, kojor, rutschkanor, lekstugor).

Centrum, festen. Några människor placerar stadens hjärta och själ där människor möts. Här handlar det i första hand inte om ställen som centrala buss-terminaler och dylikt, utan om platser där människor möts för att ha trevligt. Framförallt gäller detta friluftsgårdar, nöjesparker, såsom Tivoli, Liseberg och Gröna Lund, men det kan även handla om särskilda kvarter i centrum, dit människor i första hand söker sig för lyssna på musik, äta en god middag eller bara för att kunna se andra människor koppla av och roa sig.



Rymd. I tillägg till den tidigare genomförda digitala inventeringen av rymd inventerades markerade leder eller samlade motionsområden samt motions- och elljusspår.

### Storlek

Storlek i tre klasser: l = liten (ungefär som en liten villatomt omkring 1000 m<sup>2</sup>), m = medel (ungefär som en liten fotbollsplan omkring 4000 m<sup>2</sup>), s = stor (som en idrottsplats, omkring 8000 m<sup>2</sup>). Val av den arealklass som låg närmast.

Räknas ut via GIS.

### Rangordning

Centrum/Festen, Allmänningen, Rymd eller Lustgården markerades med C, A, R eller L . Angavs prioriterade med en bokstav: Den bästa representanten (a), näst bästa (b) eller tredje bästa (c) etc.

Rangordning i listan

a	1
b	2
c	3

### Lokalisering

Huvudtätort. Den tätort som har flest invånare och som är kommunens centralort. Utanför huvudtätort. Kranstättorter inom kommunen.

Huvudtätort 1

Utanför huvudtätort 2

### Kommunindelning

Bjuv	1	Landskrona	14	Tomelilla	26
Bromölla	2	Lomma	15	Trelleborg	27
Burlöv	3	Lund	16	Vellinge	28
Båstad	4	Malmö	17	Ystad	29
Eslöv	5	Osby	18	Åstorp	30
Helsingborg	6	Perstorp		Ängelholm	31
Hässleholm	7	19		Örkelljunga	32
Höganäs		Simrishamn	20	Östra Göinge	33
8		Sjöbo	21		
Hörby	9	Skurup	22		
Höör	10	Staffanstorps	23		
Klippan	11	Svalöv	24		
Kristianstad	12	Svedala	25		
Kävlinge	13				



### Kategorisering av karaktärerna

1. Lekplats, pulkabacke, naturmiljö där man leker.
2. Scateboardpark.
3. Kolloniträdgård med stugor.
3. Småbåtshamn.
5. Badplats i huvudsak vid kusten.
6. Torg, samlingsplats som inte är gräsbevuxen.
7. Gågata, affärsstråk.
8. Stadspark med planteringar och sittplatser. Huvudparken.
9. Friluftsgård, djurpark, hembygdsgård.
10. Äng.
11. Marknadsplats.
12. Nöjespark, tivoli, cirkus.
13. Markerad led vid väg.
14. Elljusspår.
15. Park, både mindre och större.
16. Grönyta med vegetation i form av gräsmatta, träd och gångtor.
17. Kyrkogård.
18. Markerad led i skog.
19. Markerad led, öppna leder, stråk kring stränder och gles bokskog.
20. Idrottsplats med banor, fotbollsplaner med mera.
21. Minigolf, boulderbana.
22. Våtmarker, dammar och åar.
23. Festplats utanför staden.
24. Naturområden, ej planerade.
25. Kupperat grönområde (exempel Brösarps backar).
26. Picnick-plats (med bord och stolar).

ld

Exempel 23101

23 kommun

1 karaktär

01 löpnummer

Foto: Lustgården, lekplats







## Inventering av fyra karaktärer i Skåne

Rapporten beskriver arbetet med samt resultatet av insamlingen av miljökaraktärer i Skånes samtliga 33 kommuner under våren 2008. Syftet med inventeringen var att kartlägga karaktärer för att kunna underlätta för fysisk planering i samband med hälsa. Karaktärerna var *Allmänningen*, *Lustgården* och *Centrum*, *festen* samt delvis en fjärde karaktär, *Rymd*.

Inventeringen bygger på intervjuer med representanter från kommunen och på deras markering av de olika karaktärerna på kommunkartor. Dessa har sedan bearbetats via ArcView GIS.

Resultatet finns redovisat som kartor i rapporten tillsammans med fotograferade exempel på karaktärerna samt en kortare beskrivning och analys av de olika karaktärernas innehåll.

I slutet av rapporten finns en beskrivning av hur materialet har bearbetats.

