



# Fäbodbrukare om fäbodbrukets framtid

Beskrivningar av driftens villkor och synpunkter på  
landsbyggsprogrammet från Sveriges fäbodbrukare

*Camilla Eriksson & Tina Wangenfors*

**Rapporter** Institutionen för stad och land · nr 4/2012

# **Fäbodbrukare om fäbodbrukets framtid**

## **Beskrivningar av driftens villkor och synpunkter på landsbygdsprogrammet från Sveriges fäbodbrukare**

*Camilla Eriksson & Tina Wangenfors*

Rapporter - Institutionen för stad och land · nr 4/2012

Föreliggande rapport är utgiven vid avdelningen för landsbygdsutveckling. Ämnesansvarig redaktör är Kjell Hansen. Denna studie har genomförts på uppdrag av Länsstyrelsen i Dalarna.

I serien utges rapporter från avdelningarna för landsbygdsutveckling, landskapsarkitektur, miljökommunikation samt Centrum för naturvägledning, som alla är en del av institutionen.

Omslagsbild: Rödkulla  
Fotograf: Camilla Eriksson

Ansvarig utgivare: Cecilia Waldenström

ISSN: 1654-0565  
ISBN: 978-91-85735-27-3  
© 2012 Camilla Eriksson & Tina Wangenfors  
Tryck: Kph, Uppsala

SLU - Sveriges lantbruksuniversitet  
Institutionen för stad och land  
Postadress: Box 7012, 750 07 Uppsala  
Besöksadress: Ulls väg 28 A-B  
Telefon: 018-67 10 00  
Fax: 018-67 35 12  
E-post: [sol@slu.se](mailto:sol@slu.se)  
<http://www.slu.se/sol>

## Förord

Denna studie har genomförts på uppdrag av Länsstyrelsen i Dalarna. Uppdraget har bestått av att analysera och sammanställa en enkät som skickats ut till samtliga fäbodbrukare som år 2011 hade åtagande för fäbodbetesersättning inom ramen för det nuvarande landsbygdsprogrammet (2007-2013). Länsstyrelsens syfte med enkäten är dels att få förslag från fäbodbrukare om förbättringar eller förändringar av stödformerna inom landsbygdsprogrammet men också att få ökad kunskap om hur fäbodbrukare upplever fäbodbrukets villkor och problem. För att få fördjupad kunskap om fäbodbrukarnas problem och åsikter om landsbygdsprogrammet har författarna valt att komplettera enkäten med åtta stycken telefonintervjuer med representanter från de fyra fäbodföreningar som finns i Sverige. Tina Wangenfors har stått för renskrivning, sammanställning av material och utförandet av samtliga intervjuer i denna studie. Camilla Eriksson har ansvarat för avrapporteringen och stått för analys och rapportförfattande.

Till dig som tagit dig tid att svara på enkäten eller på telefonintervju riktar vi ett varmt tack! Vi hoppas att rapporten ska komma till nytta.

Camilla Eriksson  
Sveriges Lantbruksuniversitet  
Institutionen för stad och land  
camilla.eriksson@slu.se  
018-67 25 68

Kontaktperson på  
Länsstyrelsen i Dalarna:  
Ann-Catrin Hedén  
Lantbruksenheten  
023-810 00



# Innehållsförteckning

Introduktion: studiens upplägg och innehåll .....	7
<i>Bakgrund</i> .....	7
<i>Syfte och genomförande</i> .....	8
<i>Enkätstudien</i> .....	10
<i>Intervjuer</i> .....	12
Hur är det att vara fäbodbrukare?.....	13
<i>Fäbodlivet en lisa för själen och ett viktigt samhällsuppdrag</i> .....	13
<i>Fäbodbruket: familjeband, kontinuitet och livsstil</i> .....	14
<i>Stalltips fäbodbrukare emellan</i> .....	16
Landsbygdsprogrammet och förvaltningen .....	18
<i>Bättre lönsamhet i fäbodbruket är den viktigaste frågan</i> .....	18
<i>Anpassa rovdjursförvaltningen och förbättra samarbetet mellan brukare och myndigheter</i> .....	20
<i>Misstro mot förvaltningen</i> .....	22
Fäbodarnas framtidsfrågor: lönsamhet och rovdjur .....	27
<i>Fäbodbruk inte bara lugn idyll: hårt arbete och långa timmar</i> .....	27
<i>Oron för rovdjursattacker och hur rovdjurens närvaro påverkar djuren</i> .....	29
<i>Komplex näring, komplexa problem</i> .....	30
<i>Öka kunskapen om utmarksbruk</i> .....	32
Sammanfattning.....	34
Referenser .....	35
Bilagor .....	37
<i>Bilaga 1: Enkäten utsänd av Länsstyrelsen i Dalarna</i> .....	37
<i>Bilaga 2: Intervjuguide för telefonintervjuer</i> .....	38
<i>Bilaga 3: Inkomna förslag på fäbodställen som är utan djurhållning idag men som fäboddrift kan återupptas på</i> .....	39
<i>Bilaga 4: Samtliga tips fäbodbrukare emellan</i> .....	41
<i>Bilaga 5: Regional fördelning av lantbruk med åtagande för fäodsbete</i> .....	43

## Förkortningar

*FSF*: Föreningen Sveriges Fäbodbrukare

*DFBF*: Dalarnas fäbodbrukarförening

*GFF*: Gävleborgs fäbodförening

*VSbF*: Värmlands Säterbrukarförening

*SJV*: Statens Jordbruksverk

*EU*: Europeiska unionen

## Begrepp

*Djurenhet*: Djurenheter används för att jämföra olika djurarter. En djurenhet motsvaras av en häst, mjölkko eller nöt äldre än 2 år. 6,67 får eller getter utgör en djurenhet medan det krävs 1,67 nöt vid en ålder av 6 månader till 2 år för att räknas som en djurenhet (SJV 2012).

*Fäbod*: utgård eller byggnad där man vistas periodvis för att kunna hålla kreatur på betesmark som ligger mer eller mindre avlägset från den gård som äger boskapen (från SAOB, 2010, Internet).

*Fäbod i bruk*: fäbod som är godkänd av länsstyrelsen och som används till fritt bete eller bete i storhägn med minst 1,5 djurenheter av djurslagen nötkreatur, får och get. Därutöver får bete ske med häst. Under fäbodsäsongen ska dessa djur vid fäboden ha tillgång till minst 6 hektar fritt bete eller bete i storhägn. Fäboden ska ha kvar inslag av traditionell bebyggelse och den del som används för fäbodbruket får inte användas som permanentbostad. Två eller flera besättningar som sköts gemensamt inom ett fäbodområde berättigar till en fäbod i bruk. (SJVFS 2007:42)

*Fäbodbete*: fritt bete eller bete i storhägn med djurslagen nötkreatur, får, get, eller häst vid fäbod i bruk. (SJVFS 2007:42)

# Introduktion: studiens upplägg och innehåll

## Bakgrund

Denna studie har initierats av Länsstyrelsen i Dalarna i samband med diskussioner av hur fäbodbruket bäst gynnas inom landsbygdsprogrammet, som är EU:s program för stöd till landsbygdens utveckling. EU står inför att skriva ett nytt landsbygdsprogram för perioden 2014-2020, vilket innebär att det i Sverige ska skrivas ett nytt nationellt landsbygdsprogram för 2014-2020. Landsbygdsprogrammet har i sin nuvarande utformning (SJV 2009) två stödformer som direkt riktas till fäbodbruk: *fäbod i bruk* samt *fäbodbete*. Länsstyrelsen i Dalarna vill med denna studie undersöka vilka problem fäbodbrukare själva upplever att de har. Resultaten från studien kommer att användas för att bygga upp kunskap kring hur landsbygdsprogrammets miljöersättningar kan förändras för att bättre gynna fäbodbruket.

Landsbygdsprogrammet har i sin nuvarande utformning (SJV 2009) en fäbodbetesersättning som direkt riktar sig till fäbodbrukare med djurhållning. Den är uppdelad i en fast del, *fäbod i bruk* samt en rörlig del, *fäbodbete* baserad på antalet fäbodbetande djur<sup>1</sup>. Utöver denna ersättning finns också en regional kompletterande insats, RKI, som kallas *särskild skötsel av fäbodbete*<sup>2</sup>. *Särskild skötsel av fäbodbete* kan fås för mark som fastställs av länsstyrelsen som särskilt värdefull. Det kan till exempel vara ett avgränsat område inom fäbodbetet med hög biologisk mångfald som ska skötas med riktat bete, eller stöd för manuell skötsel där man vill tydliggöra strukturer som exempelvis fägator, odlingsrösen eller byggnadsgrunder. För att få fäbodbetesersättning tecknar fäbodbrukaren ett åtagande om att följa de villkor som anges i Jordbruksverkets författningssamling (SJVFS 2007:42) samt eventuella tillägg från Länsstyrelsen. Åtaganden löper under fem år men betalas på begäran ut årligen.

---

<sup>1</sup> Stödformen *Fäbod i bruk* ger fäbodbrukare 18000 kr per år för en av länsstyrelsen godkänd fäbod, den rörliga delen *fäbodbete* ger 700 kr per hektar mark som betas i anslutning till fäbod. För 2012 har ersättningen höjts till 900 kr per hektar. Marken måste betas med ett minsta betestryck om 1/5 djurenheter per hektar (SJVFS 2007:42).

<sup>2</sup> *Särskild skötsel av fäbodbete* ger en ersättning på 1200kr per hektar utöver fäbodbetesersättningen. Mark med ersättningen *särskild skötsel av fäbodbete* får vara max 10 hektar om fäbodbetet är över 10 hektar, men max 2 hektar om fäbodbetet är mindre än 10 hektar.



Inför att beslut fattas om hur stödformer ska utformas inom landsbygdsprogrammet 2014-2020 är det aktuellt att ställa frågan om denna ersättningsform fallit väl ut, om nivåerna är rimliga samt om utformningen av stöden bör förändras. I denna rapport beskrivs fäbodbrukares åsikter kring stöden utifrån en enkätstudie som genomförts under år 2011.

Utöver enkätstudien som riktats till de brukare som sökt åtaganden för fäbodbetesersättning har synpunkter på fäbodstöden och fäbodbrukets villkor samlats in från fäbodföreningar. Det finns i Sverige idag fyra fäbodföreningar som arbetar näringspolitiskt för att främja fäbodbrukets intressen; Föreningen Sveriges Fäbodbrukare (FSF), Gävleborgs fäbodförening (GFF), Dalarnas fäbodbrukarförening (DFBF) samt Värmlands Säterbrukarförening (VSbF). Tre av föreningarna är regionala medan FSF är nationell. Föreningarna är fristående från varandra, FSF är inte en moderförening till de regionala föreningarna utan en separat förening med eget medlemsregister. Däremot finns representanter från de regionala föreningarna adjungerade i FSF:s styrelse. Telefonintervjuer har genomförts med representanter ur samtliga fäbodföreningars styrelser.

Föreningarna, särskilt FSF och GFF, har författat ett flertal skrivelser där synpunkter på landsbygdsprogrammet och fäbodbrukarnas villkor framförs. Några exempel är *Fäbodbrukarnas synpunkter till utformningen av nytt landsbygdsprogram* (FSF 2011), *Fäbodbrukarnas synpunkter till Övervakningskommittén angående det svenska fäbodbruket och hanteringen av betemarkerna i landsbygdsprogrammet* (FSF 2009) samt *Underlagsrapport till den fördjupade utvärderingen av miljö kvalitetsmålet Ett rikt odlingslandskap* (GFF 2007). Innehållet i dessa skrivelser inkluderas inte som material i denna studie utan anges som rekommendation för vidare läsning till den särskilt intresserade läsaren. Föreningarnas skrivelser kan i regel läsas via respektive förenings hemsida<sup>3</sup>.

### Syfte och genomförande

Syftet med studien som resulterat i denna rapport är dels att undersöka hur fäbodbrukare själva upplever sin tillvaro och fäbodbrukets framtidsutsikter, dels att samla in synpunkter på de stödformer som finns för fäbodbrukare inom landsbygdsprogrammet.

---

<sup>3</sup>FSF:s hemsida [www.fabod.nu](http://www.fabod.nu); GFF:s hemsida [www.xfabodar.se](http://www.xfabodar.se)

Studien består av två delar: en enkätstudie ställd till samtliga lantbrukare med stödformerna *fäbod i bruk* samt *fäbodbete* samt telefonintervjuer gjorda med representanter för de fyra fäbodföreningar som näringspolitiskt sett representerar fäbodbrukarnas intressen.

Initiativet till denna studie togs av Länsstyrelsen i Dalarna men den enkät som togs fram har behandlats av samtliga länsstyrelser som ingått i studien. Enkäten har också skickats till samtliga lantbrukare som har åtagande för miljöersättningarna *fäbod i bruk* samt *fäbodbete*: i Dalarnas län till 87 brukare<sup>4</sup>, Jämtlands län 84 brukare, Gävleborgs län 22 brukare, och Värmlands län 6 brukare. Dessa län är de som benämns som fäbodlän, där fäbodfrågor är en integrerad del av länsstyrelsens arbete med landsbygdsprogrammet och de nationella miljömålen. Utöver dessa finns också enstaka brukare i omkringliggande län som har nåtts av enkäten: Västernorrlands län (3 st) och Västerbottens län (1 st). Totalt uppgår detta till 204 brukare. Samtliga har fått enkäten skickad till sig av respektive länsstyrelse.

Det totala antalet brukare som enligt Jordbruksverkets statistisk har åtagande för fäbod i bruk samt fäbodbete år 2011 uppgår dock till 206 brukare. De brukare som inte nåtts av enkäten är dels en brukare som är bosatt i Gotlands län men var sommar för djur till en fäbod i Dalarna, dels en brukare i Västra Götalands län som var sommar för djur till en fäbod i Värmland. Dessa brukares fäbodstöd hanteras av Västra Götalands respektive Gotlands länsstyrelse, som av tekniska skäl inte inkluderats i den adresslista som togs fram av Länsstyrelsen i Dalarna. Med dessa undantag så utgör denna studie en totalundersökning av fäbodbrukare i Sverige år 2011. Den länsvisa fördelningen av fäbodbrukare visas i bilaga 5.

I texten refereras ibland till att *fäbodbrukarnas* svar visar på en viss tendens, eller att *fäbodföreningarna* har uttryckt en viss åsikt. När vi använder uttrycket fäbodbrukarna avser vi svar som kommit in från enkätstudien, när vi använder uttrycket fäbodföreningarna avser vi åsikter som kommit fram under telefonintervjuerna.

Det är vanligt att fäbodbrukare själva benämner betesdrift vid fäboddar för skogsbete. I landsbygdsprogrammet finns två stödformer: *fäbodbete* samt *skogsbete* (SJV 2007:42). Det ställs olika villkor för de olika stödformerna.

---

<sup>4</sup>En av dessa är en brukare bosatt i Västmanlands län som brukar en fäbod i Dalarna

Villkoren är utformade så att allt bete i anslutning till fäboddar faller under stödformen *fäbodbete*. Det går inte att söka stöd för både *skogsbete* och *fäbodbete*, varför inga brukare som har fäbodbetesstöd har stödformen *skogsbete*. För att undvika förvirring använder vi konsekvent i rapporten begreppet *fäbodbete*, utom i direkta citat från brukare som själva kallat betesdriften för skogsbete. Även i sådana fall, där skogsbete används av brukare så är det alltså bete i anslutning till en fäbod som avses och inte bete som erhåller stödformen *skogsbete* ur landsbygdsprogrammet.

### Enkätstudien

Stommen i denna rapport utgörs av en enkät som har skickats till samtliga fäbodbrukare som hade åtagande för miljöersättningarna *fäbod i bruk* samt *fäbodbete* under 2011 av länsstyrelsen i det län som respektive brukares stöd hanteras av. Frågorna som ställdes i enkäten har formulerats av Länsstyrelsen i Dalarna, se bilaga 1 och tabell 1. Frågorna syftar till att ge en sammanhängande och bred bild av fäbodbrukares vardag och problem, genom att ta upp frågor kring gjorda erfarenheter och förutsättningar för den egna fäboddriften. För att besvara studiens delsyfte om att öka kunskapen om fäbodbrukares upplevda problem och villkor har fråga 1, 2, 3, 5, 6 och 7 varit viktigast, se tabell 1. För det andra delsyftet, att fånga upp synpunkter på landsbygdsprogrammet, har fråga 8 varit viktigast men också fråga 5, 9, 10 och 12 behandlar implicit denna fråga. Vi ser dock inte dessa syften som två helt skilda frågor eftersom de problem och villkor som upplevs också pekar mot behov av lösningar som landsbygdsprogram kan vara ett redskap för att tillhandahålla. Fråga 11 och 13 har inte behandlats i rapporten då de har rört frågor om enskildheter på fäboddar. De svar som inkommit på fråga 4, där tips på fäboddar som idag inte har djurhållning men som skulle kunna återupptas listas i bilaga 3.

Enkäten skickades ut under hösten 2011 till samtliga lantbrukare som har åtagande för miljöersättningarna *fäbod i bruk* samt *fäbodbete*. Totalt kom 127 enkäter i retur av 204 utskickade, vilket motsvarar en svarsfrekvens på 62%. De inskickade svaren fördelar sig relativt jämnt över länen i förhållande till det antal brukare som finns i respektive län, se tabell 2. Det största antalet enkäter har inkommit från Dalarnas län, med 57 svarande. I Dalarnas och Jämtlands län finns sammantaget knappt 85% av Sveriges totala antal fäbodbrukare. Till fäbodbrukare i Dalarnas län skickades enkäten i samband med

en obligatorisk rapportering om antal djur på fäbodbeta, vilket troligtvis gör att svarsfrekvensen varit något högre än i Jämtlands län.

Ingen av de svarande har svarat på samtliga frågor. Olika frågor har fått olika många svar, den fråga som besvarats av flest är den andra frågan "Vilken är den största anledningen till att du är fäbodbrukare på just den plats du är på?" som besvarats av 122 personer medan fråga 7 och 9 besvarats av 75 svarande, se tabell 1.

Tabell 1. Antal svarande på frågorna i enkäten

Frågor	Svar	Blanka
1. Vilka faktorer är viktiga för dig för att fortsätta ha ett aktivt fäbodbruk i framtiden?	114	13
2. Vilken är den största anledningen till att du är fäbodbrukare på just den plats du är på? (familjeanknytning, livsstil, förutsättningar i natur och geografi mm)	122	5
3. Hur är kopplingen mellan fäbod och hemgård?	103	24
4. Kan du nämna några fäbodställen som är utan djurhållning idag som du tror att fäboddriften kunde återupptas på? Vilka? Varför?	76	51
5. Vad är mest knepigt att lösa i livet som fäbodbrukare?	107	20
6. Vad är det bästa med att vara fäbodbrukare?	113	14
7. Vilka erfarenheter och tips har du som du skulle vilja dela med dig av till andra fäbodbrukare?	75	52
8. Hur kan vi förbättra landsbygdsprogrammet så att det gynnar fäbodbruket bäst?	96	31
9. Tycker du att någon viktig del av fäbodbruket kommit i glömska och bör lyftas fram mer?	75	52
10. Vad är viktigast att ta vara på för att vi ska få ett hållbart fäbodbruk som kan fortleva in i framtiden?	93	34
11. Fäbodvall och fäbodskog är ett "handarbetslandskap" (slätter, lövtäkt, mjölkning mm) som förändrats långsamt. Vilka förändringar har du märkt av på just ditt fäbodställe?	93	34
12. Det immateriella kulturarvet (kunskaper och traditioner) – hur förs kunskaper vidare?	86	41
13. Skrock och skrömt? Finns det berättelser om just den plats du är på?	76	51

Flertalet av de som svarat har gett knapphändiga svar på flera av frågorna. Då flera av frågorna överlappar varandra har också svar ibland återkommit under flera frågor eller omvänt, den svarande hänvisar till ett svar under en annan fråga. I analysen av enkäten har vi därför valt att fokusera på innehållet i svaren oavsett under vilken fråga de har formulerats. Det vill säga, om

en fäbodbrukare exempelvis har skrivit att problem med rovdjur är en orsak till oro och problem för fäbodriften så är det ett uttalande som är relevant för flera av enkätens frågor, exempelvis fråga 1, 5, 7 och 10. Vi vill framhäva att de kvantitativa sammanställningar som görs i denna rapport därför ska tolkas mot denna bakgrund. Vi har i första hand strävat efter att tolka vad respondenterna väljer att ta upp som viktiga problem för fäbodbruket och identifiera framträdande mönster och tendenser i svaren.

*Tabell 2. Antal svarande per län*

Län	Antal brukare	Inkomna svar	Svarsfrekvens
Jämtland	84	47	56%
Dalarna	87	57	65%
Gävleborg	23	17	74%
Värmland	6	3	50%
Västernorrland	3	3	100%
Västerbotten	1	0	0%
Totalt	204	127	62%

## Intervjuer

För att komplettera enkätstudien och till viss del kompensera för de ofta knapphändiga svaren har åtta stycken telefonintervjuer genomförts med företrädare för fäbodföreningar. Samtliga intervjuer har utförts av Tina Wangenfors. Urvalet av personer att intervjua i fäbodföreningarnas styrelser har varit riktat. Två ledamöter ur respektive förenings styrelse har intervjuats. Telefonintervjuerna har genomförts som semistrukturerade intervjuer med ett antal förberedda frågor (bilaga 2). Under samtalet har följdfrågor ställts spontant och informanterna har getts stort utrymme att själva ta upp frågor och exempel. Intervjuerna har varierat från 22 minuter till 120 minuter i längd, den genomsnittliga intervjun har tagit 1 timme. Samtliga intervjuer har spelats in och transkriberats.

De företrädare som intervjuats i denna studie har getts fingerade namn. Användningen av de fingerade namnen är konsekvent, vilket innebär att varje fysisk person enbart förekommer under ett och samma fingerade namn i rapporttexten. De fingerade namnen används för att ge de intervjuade representanterna ett visst skydd även om det inte kan uteslutas att de kan identifieras av insatta läsare utifrån de omständigheter som beskrivs.

## Hur är det att vara fäbodbrukare?

### Fäbodlivet en lisa för själen och ett viktigt samhällsuppdrag

När fäbodbrukare får frågan om vad det bästa med att vara fäbodbrukare är, finns tre tydliga kategorier av svar. De flesta svar, 42 av 106, handlar om att det finns en särskild frihet, lugn och glädje i att driva fäbodbruk. Flera uttrycker att det ger en speciell känsla av att leva nära naturen, på naturens villkor, en fäbodbrukare uttrycker sig såhär:

*Lugnet, att se korna lugnt och sansat vandra ut i skogen på morgonen, man hör koskällorna så långt man kan sen blir det ett lugn över fäboden, sen i kvällningen få gå och ropa på korna och se dem komma ner till ladugården och vill in för kvällen. Avstressande och framför allt avkopplande.*

Ytterligare 33 svar fokuserar just som i citatet ovan på djurens välmående och friheten djuren upplever när de går på fäbodbete. Flera svar handlar om att djuren påtagligt mår bättre och blir glada av fäbodbete, andra om att kvaliteten på produkterna från djuren blir bättre eller känns bättre att äta när man vet var maten kommer ifrån; ett annat exempel:

*Det bästa är att bo, hela familjen, i skogen – så nära naturen och djuren. Och att låta barnen växa upp i denna lugna miljö. Det märks tydligt också att djuren mår väldigt bra och trivs med det här livet. Dessutom får vi själva mat från djur som vi vet att har haft det bra.*

Det ges uttryck för många positiva känslor kring att vara fäbodbrukare, av lite olika slag. I 26 svar framkommer att det känns viktigt att bidra till bevarande av kulturarv och traditioner, och i ytterligare 15 svar fokuserar de som svarat på att man inte vill att fäbodvallen slyar igen och förfaller – det är viktigt att hålla den öppen och levande.

*Styrkan i känslan av att bära kulturarv, tradition, biologisk mångfald och lantrasbevarandet. Att sätta sig till bords med barnen och äta egna produkter.*

I flera svar nämns också den fina kontakten som fås med besökare, i nio svar står uppskattningen från omgivningen och särskilt besökare i fokus. En fäbodbrukare skriver såhär:

*Uppskattning från bygdens folk och andra som besökt fäboden.*

*Brinnande intresse att föra traditionen vidare, ett livsverk.*

Så när fäbodbrukare får frågan om vad det bästa med fäbodbruket är, kommer känslorna fram. Det finns få exempel på svar som fokuserar på ekonomiska aspekter av fäbodbruket som det bästa med fäbodbruket. I tre svar nämns att det är bekvämt att slippa jobb med stängsling. I ett av dem påpekas att detta är bekvämt också för djuren som själva fritt får välja bete, i ett annat att det frigör mark på hemgården till annat när djuren går på fritt fäodsbete. Enbart fyra svar nämner stöden för fäbodbruk eller att fäbodbruket bidrar till gårdens ekonomi.

#### **Fäbodbruket: familjeband, kontinuitet och livsstil**

Bland svaren på frågan om varför de svarande är fäbodbrukare på just den plats de brukar, så har en klar majoritet, 72 av 122 svarande angett familjanknytning som ett viktigt skäl. I 29 svar finns motiveringar som har att göra med att fäbodbrukandet är en livsstil. Det framträder tydligt att många av de fäbodbrukare som svarar på enkäten har varit fäbodbrukare under lång tid – att ha brukat en fäbod under lång tid antyds av tjugo svarande vara ett skäl i sig självt till att driva fäbodbruket på just den plats de brukar. Fäbodbruket är en verksamhet som för många förknippas med kontinuitet, familjeband och en särskild livsstil.

På frågan om hur kunskap och traditioner förs vidare handlar också 44 av 87 svar om att kunskaper förs vidare till barn och barnbarn genom att de får vara med och lära sig utföra sysslor på fäboden. Det anses av många svårt att lära sig hur man driver en fäbod på något annat sätt, även om 15 svar lyfter fram kurser och föreläsningar som ett sätt att lära sig mer om fäbodbruk. Bland de svaren nämns exempelvis det nationella resurscentrumet för mat-hantverk, Eldrimners, kursverksamhet där ostproduktion på fäboddar ingår.

I flera svar blandas dessa positiva känslor kring fäbodbrukets traditionsbevarande och kulturvårdande inslag och nödvändigheten att få uppleva och lära sig detta på plats, med rationella argument som i detta svar:

*Det är genetiskt! ☺Livsstil, arv, kulturellt bevarande. Betet nära gården räcker ej, blir för högt betestryck där.*

Motiveringen kan alltså vara dels rent känslomässig, att bruka släktens fäbod är en del av en livsstil och upprätthållande av traditioner, samtidigt som det å andra sidan finns en ekonomiskt rationell motivering i att fäbodbetet behövs för att föda djuren. I vissa svar syns mer av motiveringar till varför man söker sig till denna livsstil. En fäbodbrukare uttrycker att hon är "född med en passionerad förälskelse för fäbodbruk och gammal kunskap". I tio svar anges enbart själva betesresursen som fäboden erbjuder vara ett skäl, det vill säga att de svarande anger ekonomiskt rationella skäl i första hand.

Även hos den grupp fäbodbrukare som inte anger familjeanknytning som främsta skäl anges livsstil som en viktig anledning till att man har sökt sig till livet som fäbodbrukare. En fäbodbrukare skriver såhär:

*Livsstil: Jag sökte en fäbod att bruka och fick tips om den fäbod jag nu brukar. Slipper blomrabatter här då det är en ensamvall och naturreservat medför få delägare att samråda med. Här är vackert! Ej att förglömma så tänkte jag att eftersom Lappmarken ligger här blir det inte vargetablering.*

Med att slippa blomrabatter menar den svarande att det inte finns några grannar på vällen som använder sin fäbodstuga som fritidshus. Det är en vanligt förekommande konfliktkälla på fäbodvallar som delas mellan djurhållande fäbodbrukare och fritidshusägare att fritidshusägarna anser att djuren stör, antingen med sin lukt eller med sitt betande. Att djuren trampar ner eller betar sönder blomrabatter är ett uttryck för detta. Tobias som företräder GFF förklarar situationen såhär:

*Ja så länge djuren gör som man tycker att de ska då är det problemfritt. Om djuren börjar bli för närgångna eller äter upp blomrabatter då blir det problem. Det finns inte längre den här medvetenheten som fanns förr, att om man har någonting som man vill skydda, då får du se till och skydda det själv och stänga in det själv. Du får stänga in det då, skydda dina blomsterrabatter. Idag är det så att "ja men va fan, det är ju du som har djuren, du får väl se till att hålla reda på dina djur".*



Grunden för konflikter med fritidshusägare på samma fäbodvall har alltså åtminstone delvis med stängsling att göra. Fäbodbrukare åberopar att det traditionellt varit så att djur har stängslats ut, inte in. Med det menas att när djur har gått på fritt skogsbeta har de traditionellt stängslats *ut* så att de går utanför de marker de *inte ska* beta. Detta är helt motsatt dagens situation i konventionellt lantbruk där kor stängslas *in* i beteshagar på den mark de *ska* beta. Fäbodbrukare menar därför att de som har fritidshus på fäbodvallar eller inom fäbodbetesområdet själva ansvarar för att stängsla om de inte vill ha besök av betande djur på sina gårdar eller i sina rabatter. Denna konflikt illustrerar hur fäbodbruket idag har svårt att passa in i de förväntningar och krav som ställs av omvärlden på hur lantbruk ska fungera.

Frågan om hur fäbodbruket bör fungera idag genomsyrar de intervjuer som gjorts till denna rapport. Är det för att visa upp exempel på hur jordbruket fungerade förr, eller är det för att ha ett levande småskaligt jordbrukssystem idag? Ulf från VSbF (Intervju, 7 juni 2012) menar att det är orimligt att ställa krav på dagens fäbodbrukare att de ska bevara och driva fäboden så som den drevs för 150 år sedan. Han menar exempelvis att det inte går att ställa kravet att stängslingen idag ska se likadan ut som den gjorde förr, eftersom man idag använder bilar och traktorer och kan behöva dra fägator och annat på ett sätt som är anpassat för dagens villkor. Stöden och regelverken borde vara utformade så att det gör det möjligt att förnya stängsel och byggnader för att förenkla och underlätta driften idag snarare än att hålla på historisk kontinuitet. Exempelvis får alla andra bönder i Sverige stöd för att bygga lador som de vill, menar han, medan fäbodbrukare förväntas bygga enkla fjös av samma typ som fanns förr, gärna dessutom på samma plats som det stått ett fjös enligt gamla historiska kartor. Även Karin från VSbF berättar om ett exempel där en brukare inte fått stöd för stängsling på sin fäbod då han velat uppföra ett modernt stängsel med ståltråd istället för en traditionell gärdesgård. Ska stängslingen i första hand vara kulturhistoriskt korrekt, eller ska den fungera i den pågående verksamheten, undrar hon (Intervju, 10 augusti 2012).

### Stalltips fäbodbrukare emellan

På fråga 7 i enkäten, *vilka erfarenheter och tips har du som du skulle vilja dela med dig av till andra fäbodbrukare*, rör sig de flesta svar om hur man bäst tar hand om djuren. Samtliga svar finns redogjorda för i bilaga 4. De råd som ges

om hur man bör hantera djuren rör sig från frågor om att ha "djuröga" – det vill säga kunna läsa och förstå hur djuren beter sig och när de är sjuka eller vill någonting, till att det är viktigt att inte ha för många djur. Exempelvis handlar ett råd om att inte ha fler djur än vad man kan ta in på natten, och ett annat om att inte ha fler än vad betet räcker till. Men de flesta råd handlar om hur man bör bete sig mot djuren – "klappa å prata med korna och ge beröm när de kommer hem på kvällen, då får man snälla kor" skriver en fäbodbrukare. Att ha samma rutiner och vara lugn i sättet förespråkas av flera, för att få tillgivna och hanterbara djur.

De råd som rör hur man kan hantera rovdjur handlar även de till del om vikten av att känna de egna djuren, att ha djuröga. "läs djuren, lita på magkänslan" skriver en fäbodbrukare apropå rovdjursproblem. Det gäller alltså att agera i tid, så att inte rovdjuren hinner attackera. Ett annat tips är:

*Om man har en björn på markerna som är fredlig. Låt den vara. Vid avskjutning kan det komma en björn som inte är lika vänligt sinnad.*

Den som har ett björnrevir på sin betesmark med en björn som inte slår tamdjur kan alltså utgöra ett skydd mot rovdjur. Ett tips går ut på att ha många djur, eftersom flera djur bättre kan skydda varandra mot rovdjur. Flera tipsar om att ha skällor på alla kor, inte bara skällkon, för att hålla rovdjuren borta. Flera betonar också vikten av bra rovdjursstängsel.

Bland tips som inte handlar om djurens välfärd eller risker förknippade med rovdjur återfinns tips om att bjuda in intresserade personer att lära sig hur man bedriver fäbodbruk, och att ta vara på varandras kompetenser. Att ha starka nätverk och se till att ha många avbytare till hands framhävs också, vilket är tips som pekar mot hur fäbodbruket kan bli mer hållbart i framtiden.

## Landsbygdsprogrammet och förvaltningen

### Bättre lönsamhet i fäbodbruket är den viktigaste frågan

På frågan om hur landsbygdsprogrammet kan förbättras i den enkät som skickades ut av Länsstyrelsen inkom 96 svar (bilaga 1). Bland svaren framträder fem tydliga kategorier, i storleksordning: *förbättra den ekonomiska lönsamheten; stöd till mjölkproduktion; ny rovdjurspolitik; stöd för underhållsarbeten; förenklade regler.*

Den största kategorin svar är den mest generella med svar som pekar mot att ersättningen bör höjas för att förbättra fäbodbrukarnas ekonomiska situation. Hit hör 35 svar. Av dessa 35 föreslår ett tiotal att gå tillbaka till den utformning av stöd till fäbodbruk som fanns i Miljö- och landsbygdsprogrammet 2000-2006 då stödformen *fäbod i bruk* inte fanns men stödformen *fäbodbete* i gengäld gav högre ersättning (SJVFS, 2002:95). I det nuvarande Landsbygdsprogrammet 2007-2013 är stödet uppdelat i två delar: *fäbod i bruk* betalas ut som en klumpsumma per fäbod som brukas medan stödet *fäbodbete* ger ersättning per djur som betar i anslutning till fäboden (SJVFS 2007:42). Generellt sett har den nya utformningen gynnat djurhållare med små besättningar medan den gamla utformningen var mer gynnsam för djurhållare med större besättningar. Bland andra förslag nämns att ett ökat grundstöd skulle ge större utrymme för att anställa avbytare eller göra nödvändiga investeringar.

Bland de motiveringar som anges för att höja stöden märks också en önskan om att bli mer uppmärksammade, exempelvis uttryckte en fäbodbrukare sig såhär: " Högre ersättning för detta enorma arbete som vi utför en KULTURGÄRNING!!!" medan andra hävdar att en högre ersättning är skälig eftersom lönsamheten i småjordbruket minskat under de senaste decenniernas förda jordbrukspolitik, exempelvis:

*Höja lönerna för bönderna så att ungdomarna kan ta vid när vi gamla slutar. Mindre jordbruk och betala bättre. Bonden har det sämst av alla idag, man fick bättre betalt på 60-70 talet för mjölken.*

Den näst största kategorin av svar handlar just om mjölkproduktion. Totalt 17 svarande skriver att stöd till mjölkning på fäbod bör införas. Av dessa är 10 från Dalarnas län och fyra från Jämtlands län. En fäbodbrukare från Jämtlands län har ett konkret förslag på hur stödet bör byggas upp med tre nivåer med högst ersättning för mjölkproducerande fäbodar, en mellannivå för de som inte mjölkar men tar in djuren om natten och den lägsta nivån för de som inte tar in djuren om natten. Den lägsta nivån föreslås vara den nivå som ges av dagens stödprogram. Även under enkätens fråga 9, om någon del av fäbodbruket fallit i glömska (bilaga 1), rör 13 svar att den mjölkhantering och ostproduktion som förknippas med fäbodar bör lyftas fram. Det behöver däremot inte enbart handla om att lyfta fram en kulturgärning, utan en fäbodbrukare betonar att det måste vara en lönsam verksamhet för att ostproduktionen ska kunna fortsätta:

*Ostillverkning där man producerar för avsalu inte bara för kultur.... Det är viktigt för fäboden att den ger ekonomi.*

Även i intervjuerna med fäbodföreningarna framkommer synpunkter på hur stöden ska utformas, särskilt frågan kring om det är betestrycket som ska premieras eller mjölkhanteringen på fäboden. Emma från DFBB vill att det ska finnas ett betesstöd men att det också ska finnas särskilda stöd för de som gör andra insatser för att bevara fäbodkulturen:

*Ja det måste gå runt av sig själv. För, mulbetestrycket och den biologiska mångfalden den får man ju på köpet, om du har en fäbod som du bor på och du mjölkar korna och du gör produkter och så där, då har du ju betande djur också. Men en del förespråkar ju det, det är liksom det viktiga det är det här betestrycket för den biologiska mångfalden. Men jag ser ju det är människan som för det kulturella arven vidare, det är ju inte djuren som gör det. Det är ju vi som står för kunskapen, hur man **gjorde**, förr i tiden, här. Vad gjorde vi för ostar. Allting är ju väldigt "basic" på en fäbod. Du gör allting väldigt primitivt och det tär inte så mycket på naturtillgångarna. Så det är ju ett enkelt sätt att framställa smör och ost och messmör och så där. Och det är ju, jag tror att det är viktigt att ha kvar den kunskapen. Och den kan man ju bara behålla genom att ge folk möjlighet att fortsätta att vara där och göra så. Därför tycker ju jag, jag har ju stridit lite, har varit på några sådana där*

*möten med länsstyrelsen. Jag tycker att det kan vara en grundpeng. Sedan skall det vara beroende på hur stora arbetsinsatser. Som det är nu så får jag lika mycket stöd, som ägnar 24 timmar om dygnet, tre och, eller två och en halv månad om sommaren åt det här och folk kommer till mig och jag berättar om det här. Och från många liksom som kommer till mig från Stockholmsområdet så är det kanske första gången barnen ser en ko. Och de får liksom se hur naturligt det är, hur de kommer liksom, de går löst och går in i ladugården och ... De får ju liksom uppleva väldigt mycket, helt gratis och jag tycker att det gör en väldigt stor samhällsnytta. Jämfört med någon som bara har ett gäng dikor, kör upp dem på skogen, släpper dem lösa och är dit och tittar till dem ibland. Och vi får ju samma stöd. Men jag tycker att det är ungefär som att du har ett halvtidsjobb och jag ett heltidsjobb, och du säger att du vill helst ha lika hög lön som mig.*

#### **Anpassa rovdjursförvaltningen och förbättra samarbetet mellan brukare och myndigheter**

Ett nytt förhållningssätt till rovdjursförvaltningen har lyfts fram i 14 svar på frågan om hur landsbygdsprogrammet kan förbättras, enkätens fråga 8 (bilaga 1). Svaren visar på olika sätt att fäbodbrukarna anser att de syften som landsbygdsprogrammets stöd har krockar med målsättningar inom den nuvarande rovdjursförvaltningen. De svaren handlar om att rovdjuren, särskilt vargen, orsakar så stora störningar för fäbodbruket att fäbodbruket inte kan fortleva i framtiden om inte rovdjurspopulationen inom fäbodområdet minskar. Fäbodbrukarnas svar gör tydligt att de upplever att rovdjuren prioriteras framför fäbodbruket i rådande förvaltning. Sådär uttrycks detta i ett svar (svar lämnat på enkätens fråga 9, se bilaga 1).

*Jag tycker vi ofta får höra att rovdjuren är så viktiga för mångfalden. Men våra tamdjur är väl viktigare, av dom får vi livsmedel. Och ofta är det utrotningshotade raser.*

De övriga svar som berör problem med rovdjur eller inställningar till rovdjursförvaltningen beskrivs närmare i avsnittet om fäbodbrukets framtidsfrågor. Här fokuserar vi istället på de svar som innehåller förslag som konkret berör landsbygdsprogrammet. De tydligaste åsikterna som kommer

fram i förhållande till landsbygdsprogrammet är att kostnader för rovdjurs-skador eller störningar inte ska belasta landsbygdsprogrammets budget, utan ska bekostas av rovdjursförvaltningen. Ett bakomliggande syfte med en sådan åtskillnad kan vara att synliggöra rovdjursförvaltningens faktiska kostnader, samt att frigöra medel för andra satsningar inom landsbygdsprogrammet. I flera svar föreslås också att ersättningen för rovdjursstängsel bör täcka faktiska kostnader för både stängsel och stängslingsarbete och inte schablonmässigt fastställda kostnader såsom dagens stödform är utformad.

Bland övriga svar på frågan om hur landsbygdsprogrammet bör förbättras återfinns fem svar där särskilda stöd för reparation eller underhåll av byggnader på fäboden föreslås, och ytterligare tre föreslår stöd till stängsling (inte särskilda rovdjursstängsel utan stängsling i allmänhet). Fem svarande vill se mindre byråkrati och förenklade regler, medan två fäbodbrukare anser att det största problemet är att reglerna ändras för ofta. En fäbodbrukare uttrycker det såhär:

*Bestämna er! Regelverk och riktlinjer ändras för ofta och småjordbruk kan inte vara så flexibla utan dör av/ i ovissheten.*

I ett annat svar uttrycker en fäbodbrukare att "man känner sig livegen med 5-årskontrakt", det vill säga det faktum att brukare måste teckna åtagande om fem år för att få miljöersättningar, inklusive *fäbod i bruk* och *fäbodbete* utbetalda.

Bland övriga svar på frågan om hur landsbygdsprogrammet kan förbättras som inte faller inom kategorierna ovan framträder förslag om att mer information krävs. En fäbodbrukare föreslår att myndigheterna bör få eller ta emot mer information från brukare. En annan vill se mer samarbete mellan länsstyrelsen och brukarna. En tredje vill att mer information ska ges till allmänheten om fäbodbruk och en fjärde vill se information riktad till blivande fritidshusägare så att de förstår vad fäbodbruk handlar om. Tre svarande anser att brukarna vet bäst själva vad de behöver och pekar mot förslag på en hög grundersättning utan särskilda detaljerade utformningar eller riktningar av stöden. Två svarande anser att stöden måste utformas så att de inte gynnar enbart köttproducenter som vill "utnyttja bidraget". Tre svarande anger att de är nöjda med stöden så som de ser ut idag och inte vill se några förändringar.

## Misstro mot förvaltningen

I flera av fäbodbrukarnas svar andas en misstro mot förvaltningen. Det handlar om en misstro mot myndigheter i allmänhet, men särskilt tydligt mot rovdjursförvaltningen. Bland enkätsvaren finns dock få konkreta klagomål eller synpunkter utöver de som redogjorts för ovan. I samtal med fäbodföreningarna blir bilden klarare. Ulf från VSbF (Intervju, 7 juni 2012) menar att myndigheterna fokuserar mer på innovationer och nya idéer framför kontinuitet och "gamla" brukare – inte med hänvisning till personernas ålder utan gårdar med lantbrukare som drivit fäbodbruk i generationer. Ulf upplever att myndigheterna favoriserar inflyttare "för de förstår inte vilket värde och vikt som de här traditionella brukarna har som har växt upp i bygden eller har en historiskt lång förankring". Ulf tror att det upplevs som mer spännande med nya personer som kommer utifrån och har nya idéer.

Ulf vill hellre se satsningar på att få småskaligt jordbruk att fungera i allmänhet, som låga avgifter, närliggande och småskaliga slakterier, mjölkhämtning och anpassning av regelverk och lagstiftning som möjliggör och förenklar småskaliga jordbruks verksamhet. Han ger exempel på situationer där ett småskaligt jordbruk är sårbart inom ramen för de förhållanden som råder idag, exempelvis att slakterier och veterinärer centraliseras till större och större orter, som därmed ökar avståndet mellan gården och slakteriet. Samtidigt finns regelverk som anger hur djur får transporteras där längre transporter kräver särskilda vagnar eller utrustning som småskaliga lantbrukare inte har råd att vare sig äga eller anlita. Den som själv slaktar sina djur har inte rätt att sälja köttet vidare till konsument. Situationer som denna skapar en känsla hos småbrukare av att alla tillgängliga alternativ utgör återvändsgränder.

Ulf ger ytterligare ett exempel på en sådan situation; de långa avstånden till veterinären parat med ökade krav på att ha särskild utbildning för att göra även enkla åtgärder själva på djuren, som att ge medicin, gör att det blir allt svårare och alltmer kostsamt att ha småskalig djurproduktion (Intervju, 7 juni 2012). Det skulle gå an att gå en utbildning för att få utföra enklare djurvård själv, men för det krävs en avbytare, och just avbytare är svårt för småskaliga lantbruk att bekosta. För den som då inte har en stor familj blir det svårt att ta sig tiden att gå utbildningar, menar Ulf.

Emma som företräder DFBF upplever också att regelverken är krångliga och dåligt anpassade för det småskaliga fäbodbruket, som önskar att det ska finnas:

*/.../ en lite större flexibilitet när det gäller alla ålägganden man får, alltså det känns, ibland känns det som att alla papper som skall fyllas i och allt man skall hålla reda på, att man inte får köra ett trasigt ljusrör till soptippen utan att ha ringt länsstyrelsen först och fått ett papper som du kan skriva på och ta med dig om du kör ditt trasiga lysrör. Sådana där grejer liksom, sådant gör att folk **kvävs**. De kan liksom inte ägna tiden åt det de är bra på. (Intervju, 7 juni, 2012).*

I detta utdrag ur intervjun med Emma framgår att det finns en oro för att göra fel. Det regelverk som finns upplevs så komplicerat att det inte går att lita till sin egen förmåga att avgöra hur man bör handla i olika situationer. Den känslan anas i ett flertal svar såväl i enkäten som på de frågor som ställts i intervjuer med förespråkare för föreningarna.

Anneli från FSF (Intervju 11 juni 2012) lyfter perspektivet till att prata om småskaligt jordbruk ur ett europeiskt perspektiv. Anneli anser att den svenska politiska utvecklingen inte hängt med i den politik som förs för att gynna småskaliga jordbruk i Europa som helhet, där hon menar att matkvalitet och det småskaliga jordbrukets naturvärden är högre värderade. Hon tror att allmänheten är intresserade av att ha ett småskaligt lantbruk inklusive levande fäbodbruk även i Sverige men ser ändå mycket negativt på utvecklingen för det svenska fäbodbruket. Hon befarar att det är på snabbt utdöende och kommer att hinna helt dö ut innan allmänheten reagerar och kräver en avgörande förändring av den rådande politiken. I ett sådant läge gäller det att grannländerna och andra europeiska länder har bevarat kunskapen om hur småskaliga jordbrukssystem fungerar, resonerar hon:

*Och att Sverige då kan få, få hjälp av dem när man behöver återintroducera det småskaliga jordbruket som kan faktiskt kan vara av betydelse för landsbygdsutvecklingen i Sverige när man har lagt ned som man gör, i den takt som man gör idag. Man lägger ned den i, ja allmänheten är **helt** oinformerad om det. Så att, vi funderar nog hur vi skall bete oss nu, som förtroendevalda. Skall vi tala om för våra medlemmar att vi jobbar inte för fäbodbrukets framtid just nu utan*



*vi jobbar för att ni skall kunna lösa in era fastigheter kanske. För så illa är det med småjordbruket idag i Sverige. Det är, dagligdags jordbruk som är tvungna att lägga ned sina jordbruk utan att kunna sälja sina fastigheter till marknadsmässiga priser, de har inget val längre. Och så har vi haft det sedan 50-, 60- talet, men det som händer idag, det, det är nog den sista dödsstöten känns det som. (Intervju, 11 juni, 2012).*

Lars från GFF (Intervju 18 juni 2012) utgår mer från sin egen situation som fäbodbrukare när han beskriver hur han upplever kontakten med myndigheterna. Han har själv haft angrepp av både varg och björn, och är upprörd över hur de krav som läggs på honom som brukare jämfört med de krav myndigheterna ställer på sig själva när det gäller att kunna dokumentera och redogöra för händelser. Han menar att han har krav på sig att alltid rapportera in vad som händer med sina djurs status till ett antal olika register, men när han sedan drabbas av en rovdjursattack så har länsstyrelsen inte rapporterat in skadorna till Viltskadecenter så att korrekt statistik förs över antalet rovdjursskador.

*Varför skall jag rapportera in när inte de behöver rapportera in? De har ju rovdjursdatabasen, skall föra in skadorna men gör inte det. Utan man upplever ju att myndigheten mörkar skador, det är ju... Jag är helt säker på att de mörkar jättemycket skador. Jag har ju kollat det, mina djur är inte införda som de ska. Jag har ju skador från i fjol, de är inte införda fullt ut. Det har jag kollat med viltskadecenter. Året dessförinnan då blev de införda ett år senare. Skadorna jag hade sedan 2010 de blev införda i rovdjursdatabasen i augusti, 18 augusti 2011. Och det som jag hade 2011, de är inte fullt införda ÄN. För jag pratade med en kvinna på viltskadecenter för jag ville få ut alla skador mellan 2006 till 2011, när de var förda och alltihop så jag frågade "när kan du fixa det", och de sa att allt var helt korrekt. Och då frågade jag, då ställde jag frågan "hur många djur fick jag rivna 2011?". Ja jag fick tre får rivna, och då frågade jag "varför betalade ni då ut ersättning på åtta?" Ja, så det var inte bokfört. Men vi som har dåligt med tid, och krånglar med rovdjuren samtidigt, vi skall föra det där, men de behöver inte, det tycker jag är oschysst.*

Anledningen till att Lars är upprörd över att korrekt statistik över rovdjurskadorna inte förs är kopplad till den rovdjurspolicy som GFF driver, som i huvuddrag går ut på att samexistens med rovdjur accepteras men enbart utifrån ställningstaganden om att det ska ske i balans och att mångfalden som de tama djuren, såsom de lantraser många fäbodbrukare använder, och rovdjurens bidrar med i arbetet för biologisk mångfald värderas lika. En av ståndpunkterna i GFF:s rovdjurspolicy är att:

*För att kunna hantera rovdjursfrågan krävs både dokumentation av vad som händer under rovdjurens numerära tillväxt och forskning kring de problem som uppstår då de möter tama betesdjur. (GFF 2002:3)*

En annan viktig ståndpunkt för GFF i samma dokument är att kostnaderna för rovdjursförvaltningen ska tillfalla rovdjursförvaltningen, inte andra politikområden och särskilt inte enskilda fäbodbrukare.

Emma från DFBB tar upp frågan om samsyn mellan olika myndigheter. Enligt henne är det vanligt att olika myndigheter ger olika bud, och bara ser till sin egen relativt snäva verksamhet.

*Och då tar inte de någon hänsyn till att det finns andra myndigheter som klappar i händerna och gärna vill att vi skall föra den här kulturen vidare. Det bryr sig inte Livsmedelsverket om för det är inte deras uppgift /.../ Jag tycker att myndigheterna i Sverige, de kollar ju inte "vad pysslar du med", på andra sidan häcken. "Jaha du jobbar för det, då kanske vi skall försöka synka det här lite då." Nej ingenting, utan man kör sitt race och så är det ju på länsstyrelsen också. Man bara... "det här är min uppgift", punkt slut. Sedan att det finns någon annan som kanske snudd på jobbar för motsatta, det har man ingen koll på och skiter fullständigt i också. (Intervju, 7 juni 2012).*

Sammantaget ges en komplex bild av misstro mot olika myndigheter och av varierande skäl. Vi drar därför slutsatsen att misstron mot myndigheter delvis handlar om egna erfarenheter av ärenden som på olika sätt varit upprivande och där brukare anser att de inte blivit bemötta korrekt eller med empati. En viktig del i misstroendet mot förvaltningen är därför att brukarna upplever att de själva inte blir bemötta med förtroende. Tvärtom ger många

svar uttryck för en känsla att bli ständigt kontrollerade och misstänkliggjorda. En fäbodbrukare från Västernorrlands län skriver såhär som svar på enkätens fråga 8 (se bilaga 1):

*Tro på oss fäbodbrukare, vi har oftast lång erfarenhet/tradition bakom oss. Det hade varit bra angående rovdjurshjälp. Förståelse för att man kan inte hitta alla rivna djur på skogen! Sunt förnuft är idag borta! Sedan några år. Tillbaks till där vi var 1989 då rovdjuren började härja.*

En annan orsak till misstro mot myndigheterna handlar snarare om politiska ställningstaganden om att myndigheterna agerar fel eller prioriterar fel. Det tydligaste exemplet på det är åsikten att en stor rovdjurspopulation prioriteras högre än de värden som fäbodbruket medför. Ett annat exempel som framkommit här är att den svenska jordbrukspolitiken sammantaget gynnar storskaliga lantbruk framför småskaliga lantbruk.

## Fäbodarnas framtidsfrågor: lönsamhet och rovdjur

### Fäbodbruk inte bara lugn idyll: hårt arbete och långa timmar

Det är två frågor som mer än andra tynger fäbodbrukare när de får frågan om vilka faktorer som är viktiga för att fäbodbruket ska finnas kvar i framtiden. Den första är ekonomin, den andra är problem med rovdjur. På enkätens första fråga, *vilka faktorer är viktiga för dig för att fortsätta ha ett aktivt fäbodbruk i framtiden* återfinns 56 svar (49% av inkomna svar) som på olika sätt prioriterar frågan om att få en bättre ekonomi i driften som främsta orosmoment. Bland svaren återfinns dessa kommentarer:

*Ökad lönsamhet då verksamheten är mycket omfattande och svår att kombinera med andra arbetsmöjligheter.*

*Vi fäbodbrukare är det året runt och inte bara de månader vi är i fäboden, och således behövs ett året-runt-tänk när vi ska hjälpas in i framtiden.*

*Kunna få investeringsstöd till investeringar eller renoveringar i fäboden. Utveckla verksamheten, öka djurantalet eller anpassa byggnader till "moderna" djurskyddskrav och livsmedelsbestämmelser.*

*Att kunna överleva som djurbonde året runt. Fäbodbruk som hobby är ej intressant.*

Samma typer av svar återkommer även på enkätens fråga 10, *vad är viktigast att ta vara på för att vi ska få ett hållbart fäbodbruk som kan fortleva in i framtiden* (bilaga 1). På den frågan rör 19 svar problem med rovdjur och 26 svar att ekonomin måste förbättras för fäbodbrukare eller små jordbruk i allmänhet. På frågan om vad som är mest knepigt att lösa i livet som fäbodbrukare (enkätens fråga 5, se bilaga 1) uttryckte sig en fäbodbrukare såhär:

*Det hårda fysiska arbetet, att vara ensam med alla vardagliga sysslor. Har man bestämt sig gör att vara fäbodbrukare innebär det att man är det 24 tim/dygn, finns inget utrymme för andra aktiviteter eller intressen. Oron över att vara omringad av flera vargrevir.*

Fäbodbrukarnas svar visar att det för många är svårt att få verksamheten att gå runt. De svar som kommit in på frågan om knepigheter i livet som fäbodbrukare cirkulerar kring frågor om problem med rovdjur, som vi återkommer till nedan, samt om frågor kring den höga arbetsbördan och hur alla krav sammanlagda gör att tiden inte räcker till. Den stora merparten av alla svar rör problem med att hinna med alla sysslor på hemgården och alla sysslor på fäboden, samtidigt som många också måste sköta andra arbeten på sidan av för att få ekonomin att gå runt. För att få det att fungera krävs en stor familj eller att det finns ekonomi till att anlita avbytare. I nio svar skrivs explicit att problem med att hitta avbytare eller ha råd med avbytare är ett stort problem, i ett svar uttrycks det såhär:

*Att hitta en avbytare om man behöver vara fri en kväll eller några dagar är inte heller så lätt. "Semester" finns inte på kartan.*

I flera svar lyfts det också fram att fäbodbruket är en del av en åretruntverksamhet, vilket gör det än mer komplext att få ihop ekonomi och olika verksamheter. Såhär skriver en fäbodbrukare:

*En tredje sak är vad man skall göra med all mjölk under vintern. Vi är för små för att få leverera mjölk och mjölkbilen går inte ens förbi här längre. Att hitta något sätt att få inkomst av djuren under vinterhalvåret. Som det är nu har jag i stort sett bara ett extra halvtidsarbete utan inkomst.*

I åtta svar anges regelsystemen och byråkratin som en del av problembilden. De många reglerna gör det svårt att hänga med. Att så få som åtta svar rör regelverken under en fråga om vad som gör livet som fäbodbrukare mest knepigt att lösa utgör ett positivt betyg för landsbygdsprogrammets fäbodstöd samt handläggarna på respektive länsstyrelse. Det går däremot inte att säga hur svar skulle se ut på en direkt fråga om regelverken upplevs som knepiga att söka eller förstå.

När fäbodföreningarnas representanter får frågan om vad som krävs för att fäbodbruket ska kunna fortleva in i framtiden så återkommer i stort sett samma frågor som i enkätsvaren. Lars som representerar GFF (Intervju, 18 juni 2012) tar upp just rovdjursstörningar och fäbodbrukets låga lönsamhet som de största hindren för fäbodbrukets framtid. För Emma i DFBB (Intervju, 7 juni 2012) är det att få ekonomi i verksamheten, rovdjursfrågan, och för-

enklade regelverk som krävs. För Tobias i GFF (Intervju, 11 juni 2012) är det rovdjursfrågan, mulbetesrätten och att få skälig ersättning för den arbetsinsats fäbodbruket kräver. Ulf från VSbF (Intervju, 7 juni 2012) lyfter fram frågor om att regelverken är onödigt krångliga och att de är skrivna för stora jordbruk i södra Sverige och därför passar dåligt för småskaligt fäbodbruk. Kristoffer från DFBF (Intervju, 18 juni 2012) säger att de viktigaste frågorna är rovdjursstörningar och konflikter med fritidshusägare. Karin som representerar VSbF (Intervju, 10 augusti 2012) ger ett närmast identiskt svar som Kristoffer. Hans från FSF (Intervju, 7 juni 2012) anger utan prioriteringsordning ekonomin, rovdjurspolitiken och regelverken. Anneli från FSF (Intervju, 11 juni 2012) svarar att det på kort sikt handlar om att fäbodbrukare måste känna sig trygga i sin arbetsmiljö, så att de vill fortsätta. Frågan om att känna sig trygg kopplas främst till oron för rovdjursstörningar. På lång sikt så handlar det om rovdjurspolitik, ekonomi och tillgången på betesmarker, det vill säga att mulbetesrätten värnas i lagstiftning och tas hänsyn till i den omarronderingsprocess som pågår i Dalarnas län. Dessa svar stämmer väl in på de frågor som också framkommit i fäbodbrukares svar på enkäten.

### **Oron för rovdjursattacker och hur rovdjurens närvaro påverkar djuren**

Den mer avgränsade fråga som mer än någon annan oroar fäbodbrukare när de får frågan om vad som är mest knepigt att lösa i livet som fäbodbrukare är dock inte ekonomin eller det hårda arbetet, utan rovdjurens ökade förekomst inom fäbodområdet. 42 av 106 svar på enkätens fråga 5 (se bilaga 1) fokuserar på problem med rovdjur. Bland många svar finns egenupplevda problem, medan det hos andra rör sig om en oro utifall det skulle bli problem i framtiden. En fäbodbrukare uttrycker sig såhär:

*Det knepigaste är om man får problem med rovdjur, eftersom det omöjliggör fäbodlivet på ett väldigt drastiskt sätt. Det är ju heller inget som står i min makt att lösa själv, utan är helt beroende av rovdjurspolitiken. Eftersom vi hittills varit forsknade från rovdjursproblem, har det svåraste så här långt varit att kombinera fäbodvistelsen med en anställning, vilket är en förutsättning.*

Bland de problem som nämns är bevisbördan inför länsstyrelsen när ett djur blivit angripet av rovdjur. Det kan vara svårt att hitta djuren om de har blivit

jagade långt bort från fäboden, och det kan vara svårt att bevisa vilket rovdjur som tagit ett djur. En fäbodbrukare lyfter fram att det måste finnas en förståelse för att det är svårt att hitta alla rivna djur på fritt fäoddbete, vilket är ett krav för att få ersättning i utformningen av rovdjursförvaltningen idag.

I flera svar efterfrågas generösare regler och snabbare beslut kring skydds-jakt. Liknande synpunkter finns även bland svaren på under frågan om hur landsbygdsprogrammet kan förbättras, enkätens fråga 8 (se bilaga 1). Flera svar rör frågor kring skydds jakt där både lång väntetid på besked och en alltför restriktiv hållning till skydds jakt kritiseras. I ett svar önskas en fullständig frizon från rovdjur i fäbodområdet.

Svar som rör rovdjursproblematik återkommer också under enkätens fråga 1 (se bilaga 1) om vilka faktorer som är viktiga för att ha ett aktivt fäbodbruk i framtiden. I 53 svar (47% av inkomna totalt 113 svar på fråga 1), skrivs att rovdjurs situationen utgör ett hinder för fäbodbrukets framtid. Bland frågorna som tas upp inom denna kategori återkommer frågor om att fritt fäoddbete är oförenligt med ett högt rovdjurstryck. Bland konkreta förslag eller klagomål som framförs handlar ett flertal om höga kostnader för rovdjursstängsel trots den ersättning som finns för detta inom landsbygdsprogrammet. I flera svar uttrycks också en önskan om att licensjakt ersätts av skydds jakt så att problemdjur fälls, samt att länsstyrelsen i allmänhet ska vara mer generös i beviljande av skydds jakt. I ett svar föreslås att eftersök på skadade tamdjur ska organiseras och bekostas av länsstyrelsen.

### Komplex näring, komplexa problem

Även i intervjuer med fäbodföreningarna återkommer problembeskrivningarna av dels problem att få lönsamhet i fäbodbruket å ena sidan, dels problem med rovdjur å andra sidan. Emma som företräder DFBB uttrycker det såhär på frågan om vilka faktorer som hon tror är viktiga för medlemmarna för att fortsätta driva fäbodbruk i framtiden:

*Ja dels är det ju det ekonomiska, att det ges ekonomiska förutsättningar för det. Så att man kanske inte behöver lägga ned alla sina besparingar på det för att kunna få vara fäbodbrukare. Och sedan är det väl att de får ordning på den här rovdjurspolitiken.*

Utöver bristande lönsamhet och problem med rovdjursstörningar syns inga tydliga tendenser bland fäbodbrukares svar på frågan om vilka faktorer som är viktiga för att fäbodbruket ska kunna finnas kvar i framtiden utan svaren rör sig över ett brett fält av frågor. Sammanlagt 19 svar motiverar på olika sätt varför fäbodbruket måste finnas kvar i framtiden på grund av de värden som fäbodbruket genererar: biologisk mångfald, kulturarv, öppet landskap och upprätthållande av traditioner och traditionell kunskap. Ytterligare tio svar handlar om att förståelsen för fäbodbrukets värden måste öka, från myndigheter (5 svar), turister (3 svar) eller allmänheten (2 svar).

I fem svar av 113 på enkätens första fråga, om vilka villkor som krävs för att den svarande ska fortsätta med fäbodbruk (bilaga 1), anges generationsväxling som en viktig fråga. I tre svar skrivs att det måste finnas någon som vill ta över, och två svar skriver att den egna höga åldern är det största orosmomentet för den egna fäbodens framtid. Bland andra frågor som tas upp finns vikten av att ha tillgång till vinterfoder till djuren, att det måste finnas mark att arrendera för de som själva inte äger åkermark. Två svaranden uppger att de har djuren på fäbodbete för att de inte har tillräckliga betesmarker kring hemgården, medan det i tre svar framkommer att fäbodbrukaren har djur på fäbodbete för att djuren mår så bra av att gå på fritt fäbodbete.

I sammanlagt åtta svar på enkäten väcks frågan om mulbetesrätt, det vill säga den juridiska rättigheten att släppa djur på bete på annans mark. I svaren anses att mulbetesrätten är hotad och måste skyddas för att fritt fäbodbete ska vara möjligt i framtiden. En fäbodbrukare uttrycker sig såhär:

*Stärkt mulbetesrätt, där myndigheterna tar hänsyn till fäboddriften i samhällsplaneringen gentemot andra näringarna och intressen i samhället.*

Endast en svarande anger att han/hon kommer att lägga ner verksamheten. Ytterligare en planerar att lämna över driften till en annan brukare. I flera svar ryms en frustration över fäbodbrukets status i samhället eller att det levande fäbodbrukets värden inte uppmärksammas tillräckligt. En fäbodbrukare uttrycker det såhär:

*Höjd status för oss fäbodbrukare. Viktiga företag i glesbygd som för ett kulturarv vidare och ger bygden mervärden. Samma värde som andra näringar och inte bara "kul att håller på".*



Sammantaget är det tydligt att fäbodbrukare anser att den låga eller uteblivna lönsamheten samt en situation med ökande rovdjursnärrvaro i fäbodbetesområdet är mycket problematiskt och de största orosmolnen inför framtiden.

### Öka kunskapen om utmarksbruk

I fäbodbrukarnas svar finns många antydningar om att det saknas kunskap om fäbodbruk och utmarksbruk bland myndigheter och allmänheten. Ulf från VSbF betonar att den förstudie om att skapa ett centrum för utmarksbruk (Ljusdalsbygdens museum *et al.* 2010) bör förverkligas och att ett sådant centrum kan fylla detta upplevda tomrum. Ulf menar att ett centrum för utmarksbruk kan fungera som ett resurscentrum för såväl brukare, myndigheter och allmänheten som vill lära sig mer om utmarksbruk i norra och mellersta Sverige. Syftet enligt Ulf är att skapa en referensram för jordbrukets villkor i Norrland med speciella ägostrukturer, traditioner och utmarksbruk som exempelvis fäbodbruk. Jordbrukspolitiken idag skapas med södra Sveriges slättbygder som förebild och utgångspunkt menar Ulf, medan det norrländska jordbrukets praktiker ställer andra krav på regelverk och lagstiftning.

Även Hans som representerar FSF (Intervju, 7 juni 2012) talar om vikten av att bygga upp och ta hänsyn till kunskap om villkoren för småskaligt jordbruk i jordbrukspolitiken i stort men också i samhällsplaneringen. Han fokuserar särskilt på vad som krävs för att bevara den kunskap som finns hos brukarna, och menar att förutsättningarna för det är att fäbodbruket måste ges möjlighet att vara lönsamt:

*Vill man seriöst att det skall finnas några som bär upp ett levande kulturarv då måste det finnas en reglerande ekonomi som har en långsiktig trovärdighet, som gör att yngre faktiskt kan planera sina liv för att hålla på med det här. För annars får vi inte kontinuitet i kunskapsförvaltningen. Och då tappar vi förvaltningen utav miljöerna och lantraserna och allt det som fäbodbrukets värden är förknippat med. Idag så får det gå så länge det bär. Och det är ju satt i system, de enskilda svälts ju ut, det är behjärtansvärt att flertalet håller på och lever på rost och röta men det är bara en tidsfråga*

*innan proppen går ut därför att det finns inte mer till att investera.  
(Intervju, 7 juni 2012).*

Den kunskap som finns hos fäbodbrukare bör på något sätt representeras i ett nationellt forum av något slag, menar Hans. Han talar inte specifikt om det nationella centrum för utmarksbruk som Ulf nämner men Hans tankegångar går åt samma håll då han säger att det finns behov av att bygga upp kompetens i samhällssystemet som tar traditionell verksamhet på allvar när regelverk som berör fäbodbruket och "småskaligheten", som han kallar den, ska införas eller förändras.

## Sammanfattning

Denna rapport visar att fäbodbrukares främsta orosmoment är ekonomin och rovdjurssituationen. Flertalet fäbodbrukare upplever det svårt eller är oroliga för att få ekonomin att gå ihop och ser bristande lönsamhet som en orsak till att fäbodbruket kanske inte kan leva kvar i framtiden. Detta trots att samtliga som svarat på enkäten erhåller det stöd som idag finns inom landsbygdsprogrammet. Här finns anledning att se över om det finns utrymme för att förbättra de ekonomiska villkoren för fäbodbrukare inom ramen för landsbygdsprogrammet. Bland konkreta förslag som framkommit är stöd för vallning, avbytare, mjölkhantering och nödvändiga investeringar.

Det som oroar fäbodbrukare med den rådande rovdjurssituationen är dels egna erfarenheter av rovdjursattacker, men också en stark oro för att attacker ska ske när rovdjurspopulationerna ökar eller etablerar sig närmare den egna fäboden. En stor andel av fäbodbrukarna uttrycker i sina svar på enkäten att det inte kommer att vara möjligt att driva fäbodbruk i framtiden om rovdjurspopulationen är kvar på samma nivå eller ökar. Bland de åtgärder som önskas är utökad skydds jakt samt snabbare hantering av densamma.

Det finns också positiva signaler bland resultaten. De allra flesta av de som svarat på undersökningen anser att fäbodlivet är rofyllt och gottgörande och att det finns ett ökande eller redan starkt intresse från allmänheten för deras verksamhet. Många känner sig uppskattade av turister och många upplever att de gör en stor insats för kulturvården och den biologiska mångfalden. De insatser som nämns är dels tillverkning av traditionella produkter som ost och messmör, den rika variation i växtlivet som betesdriften ger upphov till samt bevarandet av lantraser som många fäbodbrukare bidrar till. Många uttrycker också en stark omsorg om sina djur som de låter beta vid fäbodarna. De ser djurens glädje och välmående och de högkvalitativa produkter som då genereras som den främsta anledningen till att de själva driver fäbodbruk, samt att fäbodbruket bör finnas kvar i framtiden.

## Referenser

- FSF (2011). Fäbodbrukarnas synpunkter till utformningen av nytt landsbygdsprogram. Siljansnäs: FSF. 5 sid.
- FSF, GFF & VSbF (2009). Fäbodbrukarnas synpunkter till Övervakningskommittén angående det svenska fäbodbruket och hanteringen av betesmarkerna i landsbygdsprogrammet. Siljansnäs: FSF. 4 sid.
- GFF (2002) *Grundläggande principer för ställningstaganden i rovdjursfrågor*. [Internet] Tillgänglig från: <http://www.xfabodar.se/PDF/GFF%20rovdjurspolicy%20II.pdf>. [Hämtad 2012-09-24].
- GFF (2007). Underlagsrapport till den fördjupade utvärderingen av miljö kvalitetsmålet "Ett rikt odlingslandskap". Dnr 28-4711/07 Ljusdal: GFF. 12 sid.
- Ljusdalsbygdens museum, Gävleborgs Fäbodförening, Centrum för Biologisk Mångfald/Naptek, Högskolan i Gävle & Ljusdals kommun (2010) *Förslag om ett "Centrum för utmarksbruk"*. Tillgänglig från: <http://www.naptek.se/dokument/Forstudie%20Utmarksbete%202010.pdf>. [Hämtad 20 september 2012].
- SJV (2009) *Landsbygdsprogram 2007-2013*. Uppdaterad: 20 maj 2009. Tillgänglig från: <http://www.sjv.se/amnesomraden/stodtilllandsbygden/landsbygdsprogram20072013.4.93f13f10653d6ed4e80001142.html>. [Hämtad 23 maj 2012].
- SJV (2012). *Villkor*. Uppdaterad: 17 januari 2012. Tillgänglig från: <http://www.jordbruksverket.se/amnesomraden/stod/miljoersattningar/betesmarkerochslatterangar/villkor.4.45fb0f14120a3316ad780001756.html>. [Hämtad 7 juli 2012].
- SJVFS (2002:95). *Statens jordbruksverks föreskrifter om ersättning för miljövänligt jordbruk*. Statens Jordbruksdepartement: Stockholm
- SJVFS (2007:42). *Kompensationsbidrag, miljöersättningar och miljöinvesteringar*. Statens Jordbruksdepartement: Jönköping

## Intervjuer

### *Föreningen Sveriges Fäbodbrukare (FSF)*

Anneli, 11 juni 2012 (36 min)

Hans, 7 juni 2012 (61 min)

### *Värmlands Säterbrukarförening (VSbF)*

Ulf, 7 juni 2012 (120 min)

Karin, 10 augusti 2012 (43 min)

### *Dalarnas fäbodbrukarförening (DFBF)*

Emma, 7 juni 2012 (79 min)

Kristoffer, 18 juni 2012 (22 min)

### *Gävleborgs fäbodförening (GFF)*

Tobias, 11 juni 2012 (33min)

Lars, 18 juni 2012 (69 min)

# Bilagor

## Bilaga 1: Enkäten utsänd av Länsstyrelsen i Dalarna

### Årets frågor till dig!

**Svaren kommer att användas i utvärderingen av landsbygdsprogrammet.**

1. Vilka faktorer är viktiga för dig för att fortsätta ha ett aktivt fäbodbruk i framtiden?
2. Vilken är den största anledningen till att du är fäbodbrukare på just den plats du är på? (familjeanknytning, livsstil, förutsättningar i natur och geografi mm)
3. Hur är kopplingen mellan fäbod och hemgård?
4. Kan du nämna några fäbodställen som är utan djurhållning idag som du tror att fäboddriften kunde återupptas på? Vilka? Varför?
5. Vad är mest knepigt att lösa i livet som fäbodbrukare?
6. Vad är det bästa med att vara fäbodbrukare?
7. Vilka erfarenheter och tips har du som du skulle vilja dela med dig av till andra fäbodbrukare?
8. Hur kan vi förbättra landsbygdsprogrammet så att det gynnar fäbodbruket bäst?
9. Tycker du att någon viktig del av fäbodbruket kommit i glömska och bör lyftas fram mer?
10. Vad är viktigast att ta vara på för att vi ska få ett hållbart fäbodbruk som kan fortleva in i framtiden?
11. Fäbodvall och fäbodskog är ett "handarbetslandskap" (slätter, lövtäkt, mjölkning mm) som förändrats långsamt. Vilka förändringar har du märkt av på just ditt fäbodställe?
12. Det immateriella kulturarvet (kunskaper och traditioner) – hur förs kunskaper vidare?
13. Skrock och skrömt? Finns det berättelser om just den plats du är på?

## Bilaga 2: Intervjuguide för telefonintervjuer

- Vilka faktorer tror du är viktiga för att föreningens medlemmar skall fortsätta ha ett aktivt fäbodbruk i framtiden?
- Vad tror du är den största anledningen till att man bedriver fäbodbruk i just detta område?
  - (Om svaret blir från ett historiskt perspektiv komplettera med fråga om de aktiva brukarna)
- Hur ser kopplingen mellan fäbod och hemgård ut?
- Är det många som har familjeanknytning till de gårdar de brukar?
- Om en fäbod står utan djurhållning i nuläget, vad tror du behövs för att djurhållningen skall återupptas?
- Varför tror du att medlemmarna väljer att bedriva fäbodbruk?
- Vad skulle du säga är det mest knepiga för medlemmarna att lösa i livet som fäbodbrukare?
- Vad är det bästa med att vara fäbodbrukare?
- Har fäbodbrukarna kontakt med varandra?
  - Delar de tips och erfarenheter med varandra? Har du något exempel som du kan dela med dig av?
  - Om de har eller inte har kontakt – vad får det för betydelse?
- Hur skulle landsbygdsprogrammet kunna förbättras så att det gynnar fäbodbruket bäst?
  - Generellt sett?
  - Speciellt för fäbodbrukarna i föreningens område?
- Märker du av någon viktig del av fäbodbruket som medlemmarna tycker har fallit i glömska och bör lyftas fram mer?
  - Är det viktigt att en fäbod har mjölkproduktion?
  - Varför?
- Vad tycker medlemmarna är viktigast att ta vara på för att fäbodbruket skall fortsätta?
- Vilka förändringar kan man se i områdena runt fäbodarna?
- Hur förs kunskaper och traditioner vidare?
  - Finns det några som vill ta över?
  - Upplevs det som viktigt att gården går i arv?
- Hur är allmänhetens inställning gentemot fäbodbruk?
  - Generellt sett?
  - Politiker och beslutsfattare?
  - Grannar och turister?
- Finns det berättelser om de olika fäbodarna?
  - Är de viktiga? För vem?
- Har du någonting som du vill tillägga?

Bilaga 3: Inkomna förslag på fäbodställen som är utan djurhållning idag men som fäboddrift kan återupptas på

<i>Jämtlands län</i>
Anfjällsvallen och Lillvallen har mycket bra fjällbeten.
Av Stora Enso nedlagda fäbodan i Särvdalen (Vespvallen, Särvdalsvallen)
Långånsäteren
Vallrubodarna
Västerhålla
De gamla vallarna som inte ligger i, eller i anslutning till golfbanan eller stugbyarna Katrina, Storhogna och Sångbäcksvallen skulle alla kunna återupplivas som fäbodan. Del ligger rätt i terrängen och de flesta byggnader finns kvar.
Jag tror att flera längs efter fäbodvägen mellan Persåsen-Bötren(?) är tänkbara
Forsagården Bodsjö
Mårtnes och Olavallen
Bildhöst, Mölingdalen, Källvallen
I Tännaldalen där det fram till 1950 tal fanns ca 30 levande sätrar, i dag en levande säter Sandåsvallen, resten av dalgången är söndertrasad av stugbyar, fritidshus och turistanläggningar, de gamla vallarna växer igen.
Många fäbodan efter Fäbodvägen i Persåsen, Galåbodarna, fina fäbodan och lite rovdjur (har dock sett lo där)
<i>Västernorrlands län</i>
Norråsen, Granbodaåsen
<i>Gävleborgs län</i>
Åängsvall, i närheten av Näsfall
Björnbergsvall
Gummervallen
Västbo fäbodan
<i>Värmlands län</i>
Bergsångsätern norr om Hagfors
<i>Dalarnas län</i>
Mockelåsens fäbod i närheten av Nyberget
Björnberget, Sångberget, Gyllingsberget
Finns ett flertal inom Älvdalens kommun
Okhbodarna – bra tillgång på skogsbete och mycket fina betesmöjligheter inne på



täkten
Finns många runt Särna: Lisselåvallen, Bergevallen, Storbäcka, Malbäcken, Olhansblästa
Hykiebergs fäbod
Lövåssätern
Kasbodarna i Älvdalen, finns fortfarande användbara hus och mycket bete.
Holselen, Hålla, Håberget
Gambuder i Åsen
Piltsäterns fäbod i Malung-Sälens kommun
Lisselåvallen, Klyppbygget, Myrvallen, Älgåråsen och Förbergsvall
Näsbodarna. Här finns gårdesgård runt "täkten" och fäboden ligger långt från stora vägar och andra fäbod
Lyåns fäbod

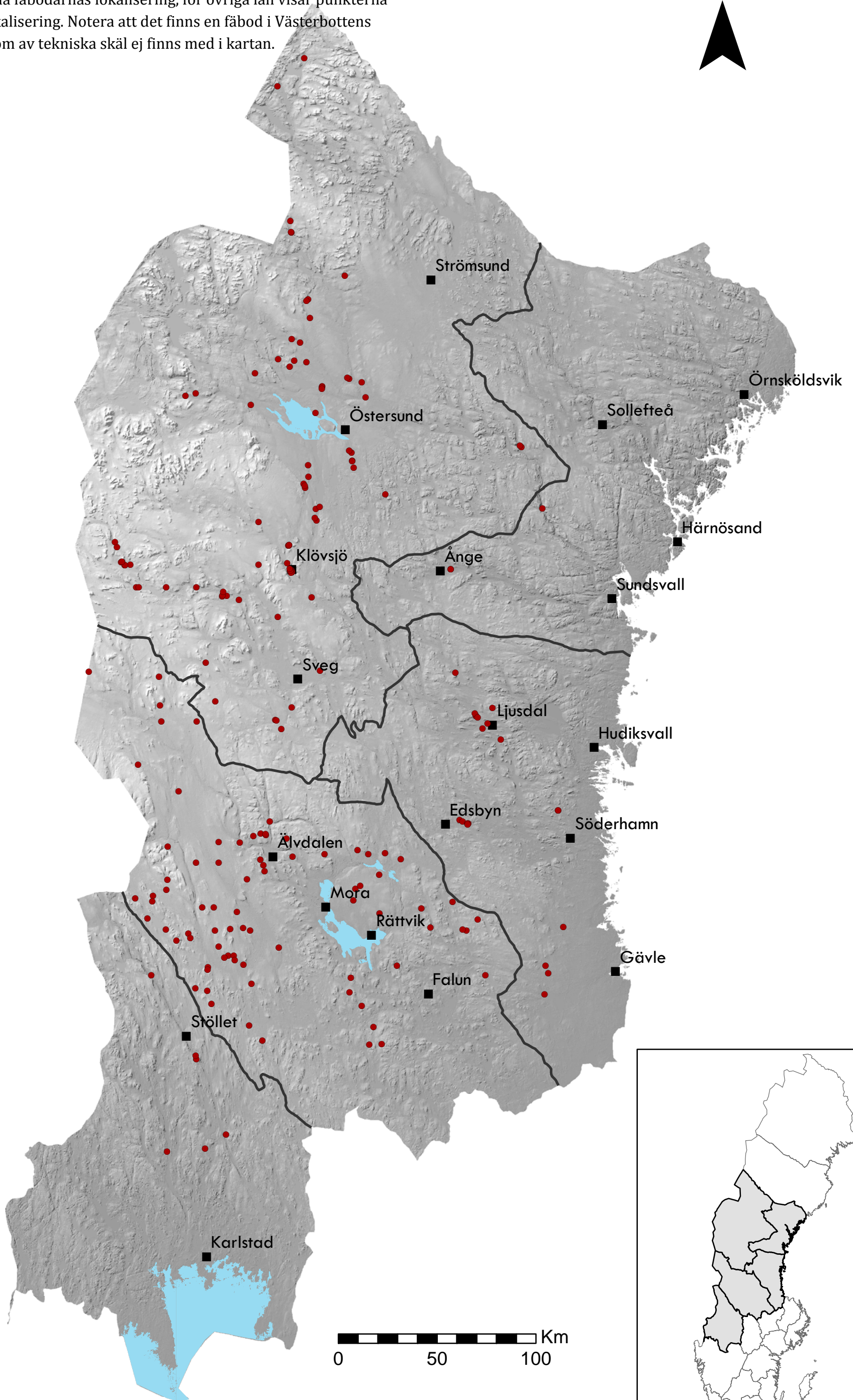
#### Bilaga 4: Samtliga tips fäbodbrukare emellan

Arbete, inte så mycket ledighet som många tror.
Vallning. Skällor på alla djuren.
Vikten av att kommunicera med andra aktiva fäbodbrukare och upprätthålla ett <u>fungerande</u> nätverk
Helheten. Det gör vi genom fäbodrörelsens organisationer, nationellt och internationellt. Se <a href="http://www.fabod.nu">www.fabod.nu</a>
Många djur = säkerhet. Skällor på <u>alla</u> djur! Ständig närvaro av människor.
Ha ej mer djur än vad du klarar av. Samt tag in dem i nattetid.
Lyssna på "de äldre" INNAN det är för sent
Behandla djuren bra, noga med mjölk och produkter
Om möjligt inte fler djur än man kan ha dem inomhus på nätterna.
Att tillverkningen av fäbodprodukter sker på ett säkert sätt för konsumenten.
Har man ett visst antal djurenhet på CDE + lånade djur. Då räknas ej lånade. Sådant gynnar ej fäbodbruket.
Öka förståelsen av helheten, djur, natur och kultur
Att man lär sig hantera djuren, med lugn och inte stressar. Man lär sig att leva med dem.
Om man har en björn på markerna som är fredlig. Låt den vara. Vid avskjutning kan det komma en björn som inte är lika vänligt sinnad.
Att fäbodbruket anpassas till den enskilda situationen.
Att ha tydliga rutiner vid mjölkning. Mina kor kommer hem kl 16.00 varje dag och får stå inne över natten. Bra juverhälsa- bra produkter att sälja.
Lyssna/läs djuren
Läs djuren, lite på magkänslan (angående rovdjur)
Att jobba med djuren så de fungerar på fäbod. Vara ense med grannar/markägare göra dem delaktiga om verksamheten.
Beredskap inför rovdjursattack. Ha god kontakt med jägarna.
Ha djuren inne på nätterna. GPS är bra
Håll ut!
Se till att ha många avbytare
Tänka modernt!
Matkulturen varierar mellan fäbodlänen. Utbyte utav fäbodmaten
Att alltid finnas på plats på fäboden utifall djuren skulle bli skrämde, då kunna ta in dem på den inhägnade vallen en stund
Billigt och bra bete
Bra stängsel!
Tex att man har djur man känner och som känner vallen/skogen. Bra djurkontakt
Var inte överdrivet rädd för rovdjurfaran.
Det går inte vara på fäbod längre pga rovdjur
En förutsättning för att det ska fungera bra är att man har lugna och stabila kor. Man bör känna till området runt vallen för att kunna förstå hur och var djuren

<p>befinner sig, varför de vandrar runt och betar sig som de gör. Erfarenheter som vi har fått ärva från våra förfäder och alla somrar man tillbringat som barn på fåboden med "bojantorna".</p>
<p>Vara ödmjuk inför andras intressen/driftsformer. Ha skälla på <u>alla</u> djur.</p>
<p>Bra beten för öppna fåbodar</p>
<p>Tycker det går mycket bra att vandra med djuren, blir ingen stress som det kan bli om man skall lasta och tränga ihop dem på en vagn</p>
<p>Sök psykhjälp i tid, vänta inte för länge. Stå på dig! Ge inte upp, när ingen verkar förstå dig. Grimsö vilt forskningsstation har varit stor hjälp i samarbete/förståelse till Lst.</p>
<p>Börja med betningen i god tid på försommaren och alltid ta hem djuren i god tid innan jaktsäsongen börjar</p>
<p>Stor respekt för landskapet är ett måste och att bevara arvet från tidigare generationer.</p>
<p>Satsa på bra stängsel.</p>
<p>Att man inte släpper vallhunden vid en rovdjursattack</p>
<p>Att passa på att göra andra göromål vid fåboden när man ändå har djuren där.</p>
<p>Ett bra samarbete</p>
<p>Att ha korna ute på vintern är inget problem. Fungerar över förväntan.</p>
<p>Stängsling</p>
<p>Använd GPS på djuren. Var rädd om ledarkon och gamla djur som känner till fåboden och skogen runt om kring</p>
<p>Inte för många djur</p>
<p>Ge inte upp - Håll exploatörer och turister en bit ifrån dej</p>
<p>Stängsla helt efter vägen (lättare kolla)</p>
<p>Var uppmärksam på djuren, deras ögon och kroppsspråk säger hur de har det. Blir djuren störda, syns det direkt. Var tillmötesgående mot dem som eventuellt kan känna sig störda av djuren.</p>
<p>De gäller att kunna se hur fåboden kan bli en del av gårdens ekonomi. Fåboden skall ej vara en börda. Den skall ge intäkter = överlevnad för fåboden och kulturarvet.</p>
<p>Är "nyfåbodbrukare" med turrledning. Tror att man måste satsa på något nytt.</p>
<p>Dagliga kontroller samt stark ström</p>
<p>Börja inte med för många djur så att du ser att betet räcker.</p>
<p>Fortsätt trots avund och förstörelse från andra</p>
<p>Det tar längre tid, djuren blir mer harmoniska (om de slipper rovdjur)</p>
<p>Ha en samlingsplats dit djuren kommer varje dag.</p>
<p>GPS-halsband och ett bra samarbete med Länsstyrelsen (Jämtlands län)</p>
<p>Visa fåboden för andra som skulle vilja bli fåbodbrukare.</p>
<p>Gott mod</p>
<p>Ta vara på tiden - snart är fåboderan förbi!</p>
<p>Att ha en bra skällko samt ge korn, betfoder, gröpe, saltstenar och riksmaterialer. Klappa å prata med korna och ge beröm när de kommer hem på kvällen då får man snälla kor.</p>

**Bilaga 5: Regional fördelning av lantbruk med åtagande för fäbodbete**

Varje punkt representerar ett åtagande för fäbodbete år 2011. För Dalarnas län visar punkterna fäbodarnas lokalisering, för övriga län visar punkterna hemgårdarnas lokalisering. Notera att det finns en fäbod i Västerbottens län (se tabell 2) som av tekniska skäl ej finns med i kartan.



## Tidigare publicerat i rapportserien:

- 3/2012 Naturvägledning. Caselunghe, E.  
Forskningsperspektiv på naturvägledning  
ISSN: 1654-0565, ISBN: 978-91-85735-26-6
- 2/2012 Landskapsarkitektur. Eklund, K.J. (red.)  
Parken på Grönsö. Om bevarande och utveckling av en historisk park  
ISSN: 1654-0565, ISBN: 978-91-85735-25-9
- 1/2012 Landsbygdsutveckling. Bartholdson, Ö., Beckman, M., Engström, L., Jacobson, K.,  
Marquardt, K. & Salomonsson, L.  
Does paying pay off? Paying for ecosystem services and exploring alternative  
possibilities  
ISSN: 1654-0565, ISBN: 978-91-85735-24-2
- 3/2011 Landskapsarkitektur. Berglund, U., Eriksson, M. & Ullberg, M.  
Här går man. Gångtrafikanternas erfarenheter av gåendemiljön i tre städer  
ISSN: 1654-0565, ISBN: 978-91-85735-23-5
- 2/2011 Landskapsarkitektur. Msangi, D.  
Land Acquisition for Urban Expansion: Process and Impacts on Livelihoods of Peri  
Urban Households, Dar es Salaam, Tanzania  
ISSN: 1654-0565, ISBN: 978-91-85735-22-8
- 1/2011 Landskapsarkitektur. Berglund, U., Eriksson, M., Nord, J., Butler, A., Antonson, H.,  
Hammarlund, K., Hedfors, P. & Åkerskog, A.  
Om landskap och landskapsanalys för väg och järnväg - ett kunskapsunderlag med  
fokus på begrepp och exempel  
ISSN: 1654-0565, ISBN: 978-91-85735-21-1
- 2/2010 MKB-centrum. Asplund, E., Hilding-Rydevik, T., Håkansson, M. & Skantze, A.  
Vårt uppdrag är utveckling - hållbar utveckling och regional tillväxt  
ISSN: 1654-0565, ISBN: 978-91-85735-20-4
- 1/2010 Landskapsarkitektur. Berglund, U. & Nordin, K.  
Barnkartor i GIS- ett verktyg för barns inflytande  
ISSN: 1654-0565, ISBN: 978-91-85735-19-8
- 7/2009 MKB-centrum. Kågström, M.  
Hur ska man hantera det här med hälsa? En kunskapsöversikt om hälsans roll i  
konsekvensbeskrivning och transportplanering  
ISSN: 1654-0565, ISBN: 978-91-85735-04-4
- 6/2009 MKB-centrum. Åkesson, G., Calengo, A. & Tanner, C.  
It's not a question of doing or not doing it - it's a question of how to do it. Study on  
Community Land Rights in Niassa Province, Mozambique (English version)  
ISSN: 1654-0565, ISBN: 978-91-85735-04-4
- 5/2009 Naturvägledning. Arnell, A., Jansson, S., Sandberg, E. & Sonnvik, P.  
Naturvägledning i Sverige - en översikt  
ISSN: 1654-0565, ISBN: 978-91-85735-16-7
- 4/2009 Sida's Helpdesk for Environmental Assessment, MKB-centrum. Engström, L.  
Liquid Biofuels - Opportunities and Challenges in Developing Countries  
ISSN: 1654-0565, ISBN: 978-91-85735-15-0
- 3/2009 Landskapsarkitektur. Hedfors, P. (red.)  
Urban naturmark i landskapet en syntes genom landskapsarkitektur. Festskrift till Clas  
Florgård  
ISSN: 1654-0565, ISBN: 978-91-85735-14-3
- 2/2009 Miljökommunikation. Andersson, Y., Setterwall A. & Westberg, L.  
Miljökommunikation för miljöinspektörer  
ISSN: 1654-0565, ISBN: 978-91-85735-13-6
- 1/2009 Landskapsarkitektur. Berglund, U., Nordin, K. & Eriksson, M.  
Barnkartor i GIS och trafiksäkerhet. Ett forskningsprojekt i samarbete med Örbyhus  
skola  
ISSN: 1654-0565, ISBN: 978-91-85735-12-9

- 7/2008 MKB-centrum. Sandström, U. G. & Hedlund, A.  
Behovsbedömning av detaljplaner  
ISSN: 1654-0565, ISBN: 978-91-85735-11-2
- 6/2008 Landsbyggsutveckling. Emanuelsson, M., Johansson, E. & Ekman, A-K.  
Peripheral Communities, Crisis, Continuity and Long-term Survival  
ISSN: 1654-0565, ISBN: 978-91-85735-04-4
- 5/2008 Landskapsarkitektur. Norrman, S. & Lagerström, T.  
Grönsöo park och trädgårdar  
ISSN: 1654-0565, ISBN: 978-91-85735-06-8
- 4/2008 MKB-centrum. Hedlund, A. & Johansson, V.  
Miljökonsekvensbeskrivning. Aktörernas roller och betydelse  
ISSN: 1654-0565, ISBN: 978-91-85735-10-5
- 3/2008 Landsbyggsutveckling. Palmer, S., Nilsson, A. & Roigart, A.  
Dynamic Change in Rice Production Systems in the Mekong Delta. A students field report from An Gian  
ISSN: 1654-0565, ISBN: 978-91-85735-09-9
- 2/2008 Landskapsarkitektur. Florgård, C.  
Översyn av landskapsarkitektprogrammet SLU, Uppsala  
ISSN: 1654-0565, ISBN: 978-91-85735-08-2
- 1/2008 MKB-centrum. Lindblom, U. & Rodéhn, J.  
MKB-tillämpningen i Sverige. Antalet MKB för verksamheter ochåtgärder 2005 och 2006  
ISSN: 1654-0565, ISBN: 978-91-85735-07-5
- 5/2007 MKB-centrum. Lerman, P. & Hedlund, A.  
Miljöbedömning och andra konsekvensanalyser i vattenplanering  
ISSN: 1654-0565, ISBN: 978-91-85735-04-4
- 4/2007 MKB-centrum. Sandström, U. G. Svensk översättning.  
Biologisk mångfald i miljökonsekvensbeskrivningar och strategiska miljöbedömningar. Bakgrundsdokument till konventionen om biologisk mångfald, beslut VIII/28: Frivilliga riktlinjer om konsekvensbedömning innefattande biologisk mångfald  
ISSN: 1654-0565, ISBN: 978-91-85735-03-7
- 3/2007 MKB-centrum. Wärnbäck, A.  
Cumulative Effects in Swedish Impact Assessment Practice  
ISSN: 1654-0565, ISBN: 978-91-85735-02-0
- 2/2007 Landskapsarkitektur. Myhr, U.  
Miljövärdering av utemiljöer. Metodbeskrivning för EcoEffect Ute  
ISSN: 1654-0565, ISBN: 978-91-85735-01-3
- 1/2007 Landsbyggsutveckling. Helmfrid, H.  
Naturesyn. Tre svar på vad natur är  
ISSN: 1654-0565, ISBN: 978-91-85735-00-6

Fäbodbruk uppmärksammas för ett antal mervärden som produceras utöver kött- och mjölkproduktion i dagens jordbrukspolitik, såsom biologisk mångfald och upprätthållande av traditionella kunskaper. I Landsbygdsprogrammet 2007-2013 finns därför två miljöersättningar riktade enbart till att stödja levande fäbodbruk: "Fäbod i bruk" samt "fäbodbete". Inför landsbygdsprogrammet 2014-2020 är det aktuellt att ställa frågan om dessa ersättningar fallit väl ut, om ersättningsnivåerna är rimliga samt om utformningen av stöden bör förändras. Vad krävs för att fäbodbruket ska finnas kvar i framtiden?

I denna rapport lyfts fäbodbrukares problembeskrivningar och åsikter fram. Rapporten visar att det finns två viktiga frågor som måste hanteras, ur fäbodbrukarnas perspektiv.

Den första handlar om att förbättra de ekonomiska villkoren för att driva småjordbruk i allmänhet och levande fäbodbruk i synnerhet i Sverige idag. I rapporten lyfts ett antal av de förslag som framkommit i studien, bland annat om stöd för investeringar, renoveringar, avbytarhjälp och högre ersättning för betesdjuren.

Den andra handlar om samvaron med större rovdjur. Merparten av Sveriges fäbodbruk i bruk finns i Jämtlands, Dalarnas, Gävleborgs och Värmlands län där koncentrationen av varg och björn är som störst. För merparten av alla fäbodbrukare utgör förluster till rovdjur det största orosmomentet och många är osäkra på om fäbodbruket kommer att finnas kvar om rovdjursförvaltningen inte förändras.

Rapporten ges ut vid institutionen för stad och land, SLU - Sveriges lantbruksuniversitet. I serien utges rapporter från avdelningarna för landsbygdsutveckling, landskapsarkitektur, miljökommunikation samt Centrum för naturvägledning, som alla är en del av institutionen.

Föreliggande rapport är utgiven vid avdelningen för landsbygdsutveckling. Ämnesansvarig redaktör är Kjell Hansen. Studien har genomförts på uppdrag av Länsstyrelsen i Dalarna.

Landsbygdsutveckling är ett tvärvetenskapligt ämne som studerar såväl förändringsprocesser på landsbygder som initiativ och metoder för utveckling. Vid SLU är frågor om naturresursförvaltning en viktig del av ämnet.