

# Barnkartor i GIS och trafiksäkerhet

Ett forskningsprojekt i samarbete med Örbyhus skola



Ulla Berglund och Malin Eriksson  
Institutionen för stad och land, Sveriges lantbruksuniversitet





# Barnkartor i GIS och trafiksäkerhet

Ett forskningsprojekt i samarbete med  
Örbyhus skola

Genomfört med stöd av Vägverket,  
Skyltfonden



# Innehållsförteckning

Barnkartor i GIS och trafiksäkerhet - projektet och metoden	6
Vad är GIS och varför Örbyhus	
Barns rätt och barns perspektiv	
Idén med vår metod	
Så här gick det till	8
1. Informationsbrev och kontakt med skolan	
2. Brev till föräldrar	
3. Informationstillfälle	
4. Digital övning, elever	9
5. Digital övning, lärare	11
6. Gåtur med elever utvalda platser	
7. Sammanslagning av individuella kartor	
Kartorna	12
Vägar	
Otrevliga eller farliga platser	
Önskemål	
Platser	
Skolan miljön och trafiksäkerheten – lärarnas redovisning	24
Lärarnas medverkan	
Viktiga platser och stråk	
Trafiksäkerheten	
Gåtur med klass 5:1 i Örbyhus 26-09-06	26
Gåtur med klass 9:2 i Örbyhus 03-10-06	29

# Barnkartor i GIS och trafiksäkerhet - projektet och metoden

Hösten 2006 genomförde vi ett forskningsprojekt i samarbete med Örbyhus skola – framförallt med elever och lärare i fyra klasser, två i femte och två i nionde årskursen. Vi testade en datorbaserad metod som ska underlätta för barn och unga att delta i planeringen av sin närmiljö. Den här gången handlade det speciellt om trafiksäkerhet. I projektet har vi också haft kontakt med Tierps kommun och med Vägverket, region Mälardalen.

## Vad är GIS och varför Örbyhus

Metoden kallar vi Barnkartor i GIS. Med barn menas här alla människor mellan noll och arton år. GIS är en förkortning av geografiskt informationssystem och här betyder det kartor i datorn, som man kan rita på och länka skrivna uppgifter till.

Vi har tidigare arbetat med Barnkartor i GIS i Stockholm där det är viktigt att få med barns synpunkter då man förtätar staden, alltså då man bygger nya hus i gamla områden. Vi ville nu se hur metoden fungerade på en mindre ort, och om den kunde vara till hjälp också i vägplaneringen. Cristian Mineur på Vägverket, region Mälardalen föreslog Örbyhus, som visade sig passa mycket bra för vår studie. I Örbyhus går flera länsvägar genom samhället. Vägverket gjorde år 2005 en förstudie som underlag för ändringar. Trafikmiljön måste bli säkrare. Här såg vi att barns kunskaper och erfarenheter kunde komma till nytta.

## Barns rätt och barns perspektiv

Barn (0-18 år) har enligt FN:s barnkonvention rätt till en god uppväxtmiljö, rätt att säga sin åsikt och bli tagna på allvar i alla frågor som angår dem. Närmiljön där man bor är en sådan fråga. Sveriges kommuner, Vägverket och många fler har lovat att arbeta enligt barnkonventionen. Tierps kommun vill vara särskilt barnvänlig och skriver på sin hemsida bland annat att ” barn och ungdomar är prioriterade” och att ”Barn som fotgängare och cyklister skall kunna förflytta sig bekvämt och trafiksäkert inom sina områden för att nå förskola, fritidshem, skola, kamrater, fritids- och aktivitetsområden.”

Man skiljer ibland på barns perspektiv och barnperspektiv i planeringen. I båda fallen går det ut på att göra miljön bättre för barn. När man arbetar med barns perspektiv – som vi gör – låter man barn själva var med och påverka.

## Idén med vår metod

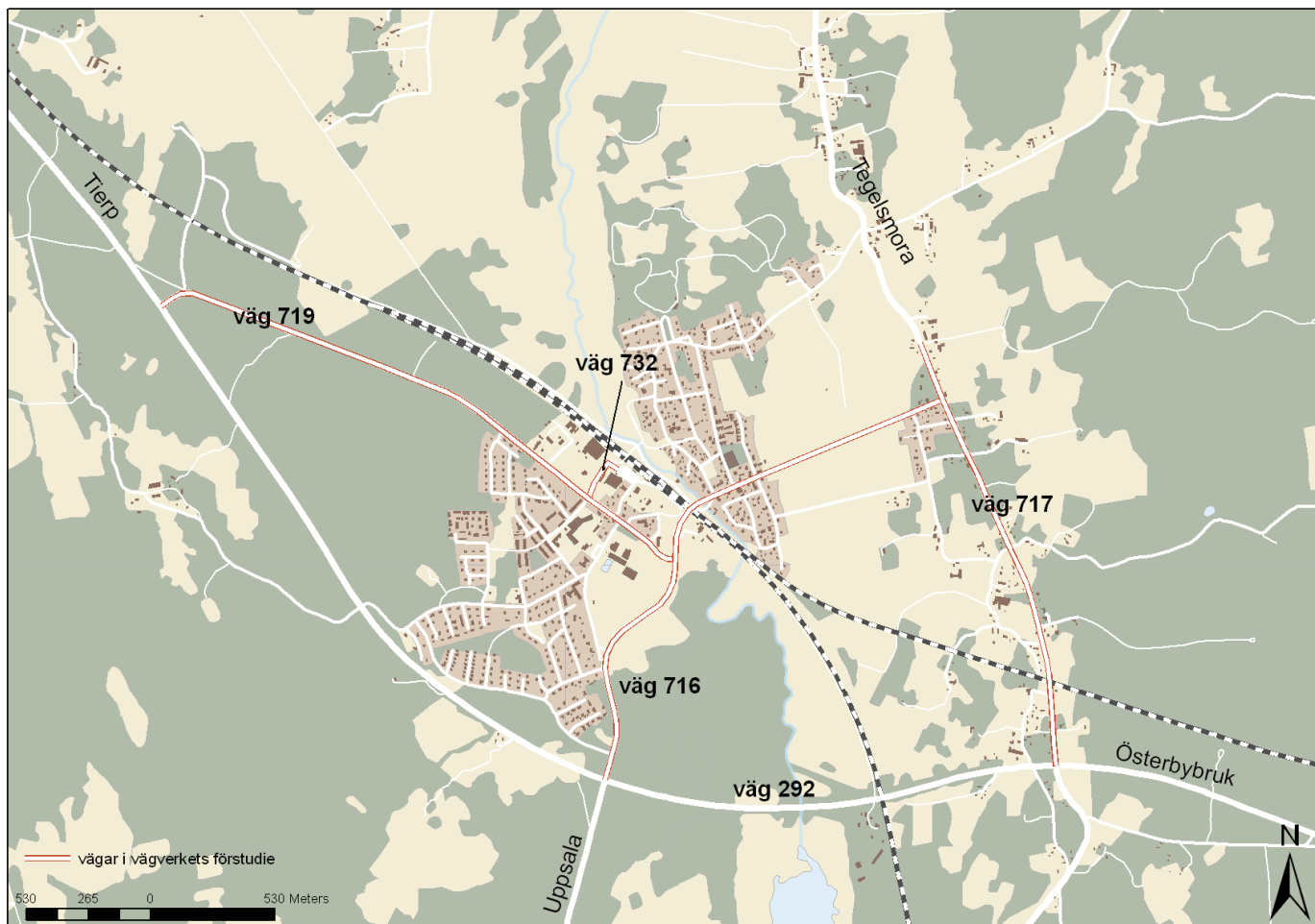
I Barnkartor i GIS arbetar varje elev individuellt på datorn, ritar och svarar på frågor själv. Meningen är att varken vuxna eller kompisar ska påverka, utan det enskilda barnets kunskap, synpunkter och intressen ska komma fram. Lärarna deltar också i arbetet. De ritar och skriver om hur skolan använder miljön. Det är viktigt att de platser och vägar som skolan använder kommer med. Det är något planerarna ofta inte känner till. Dessutom har till exempel trafiksäkerheten stor betydelse för vart skolklasser kan ta sig på egen hand.

Att vi arbetar med kartor på datorn gör det lättare för planerarna i kommunen och på Vägverket att komma åt det barnen redovisat. På så sätt blir resultatet mer använt, och barnens kunskap får större betydelse för hur miljön formas i framtiden.

En viktig tanke med vår metod är att det ska vara enkelt att arbeta med den. Allt ska göras på ett säkert sätt men inte ta onödig tid. Därför är det också viktigt att testa frågor och resultat ordentligt. I Örbyhus fick vi hjälp av 79 elever och fyra lärare. Då kunde vi få fram kartor som vi tror ger en god överblick över situationen för skolbarn i Örbyhus – i alla fall äldre barn som vistas mycket i trafiken på egen hand. Det var de som vi och Vägverket uppfattade som viktigast i just den här studien. Det är också de som vår metod hittills är utvecklad för.

I och med arbetet i Örbyhus har *Barnkartor i GIS* utvecklats ett stort steg på vägen mot att bli det som vi vill: *barnvänlig, skolvänlig och planeringsvänlig*. I nästa steg hoppas vi anpassa och lyfta ut den på Internet, så att den blir mer åtkomlig för fler.

Det här forskningsprojektet har genomförts i Örbyhus i Tierps kommun, Uppland. Projektet genomfördes av Ulla Berglund (projektansvarig), Malin Eriksson (forskningsassistent) och Kerstin Nordin (GIS- expert).



Karta över Örbyhus med de vägar som ingår i Vägverkets förstudie markerade med rött.

### Stort Tack til alla som på olika hjälpt oss att genomföra projektet!

Tack till elever och lärare i Örbyhus skola som bidragit genom att rita, skriva, samtala och gå med oss!

Tack till biträdande rektor, rektors sekreterare och ledaren för spår 3 F-5 som hjälpt oss med kontakter och med scheman och information.

Tack till Christian Mineur, Vägverket, region Mälardalen som bidragit med information om andra projekt och givit stort mentalt stöd

Tack också till Tierps kommun för ett positivt intresse för vårt arbete.

# Så här gick det till

## 1. Informationsbrev och kontakt med skolan

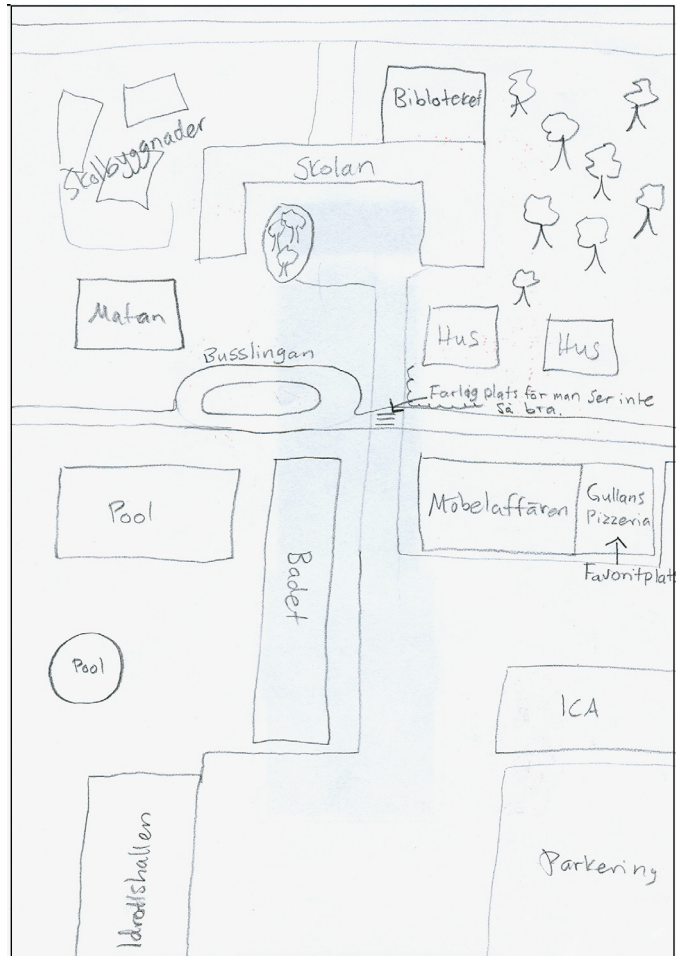
Projektet inleddes med att biträdande rektor (ansvarig för åk 9) vid Örbyhus skola kontaktades på telefon. Projektet presenterades kortfattat och han tillfrågades om skolan skulle kunna vara intresserade av att delta. Kontakt togs även med den ansvarige för de lägre årskurserna i ett av skolans tre spår. Därefter skickades en mer utförlig projektbeskrivning skriftligt till skolan.

## 2. Brev till föräldrar

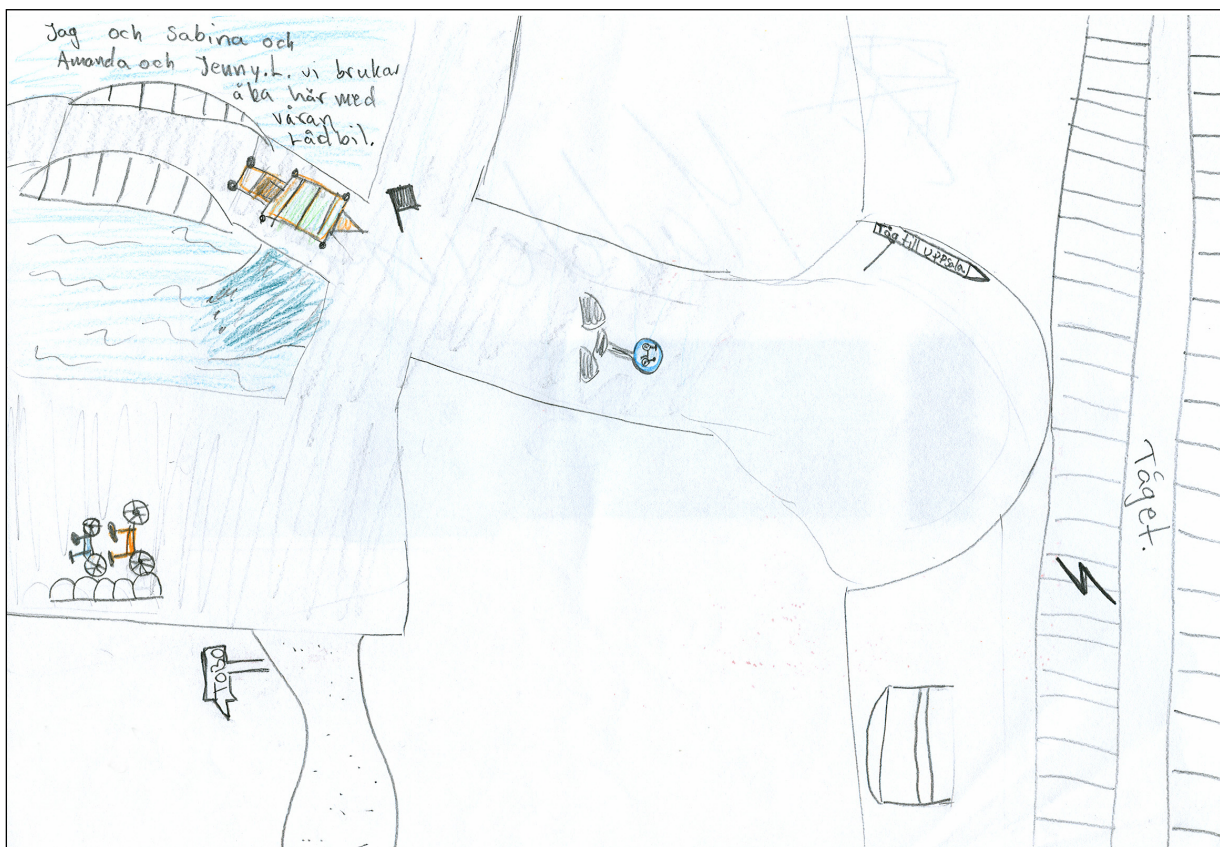
När skolan gett klartecken för projektet skickades ett brev till skolan som delades ut till elever och föräldrar. Brevet innehöll en beskrivning av forskningsprojektets syfte och tillvägagångssätt med beskrivning av elevernas förväntade insats. Möjlighet gavs till föräldrar och elever att välja att inte delta.

## 3. Informationstillfälle

Eleverna informeras i klasserna om projektets syfte och vilken arbetsinsats som förväntas av dem. Barnen ombads att rita en enkel mental karta, den bild de hade i huvudet, över orten. Övningen fungerar som en förberedelse inför arbetet vid datorn. Några av datorns symboler introduceras och eleverna fick börja tänka på sin närmiljö.



Karta ritad av elev i åk 9.



karta ritad av elev i åk 5.

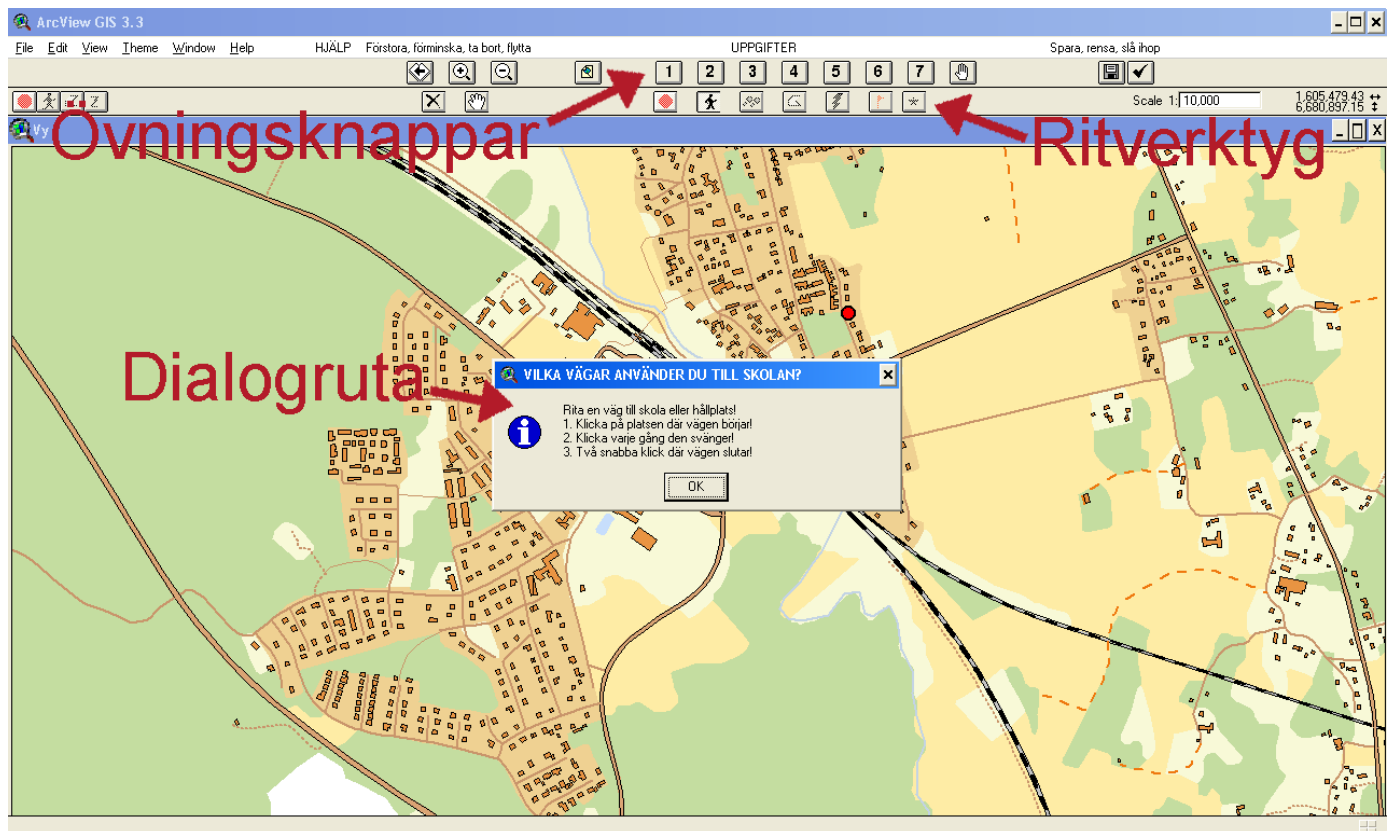


#### 4. Digital övning, elever

Eleverna ritade in och skrev om sina vägar och platser i datorn. Övningen gjordes individuellt med hjälp av en handledare. Då det var möjligt fick två barn åt gången göra uppgiften samtidigt, men vid varsin dator och med varsin handledare för att de skulle ha sällskap av en kamrat.



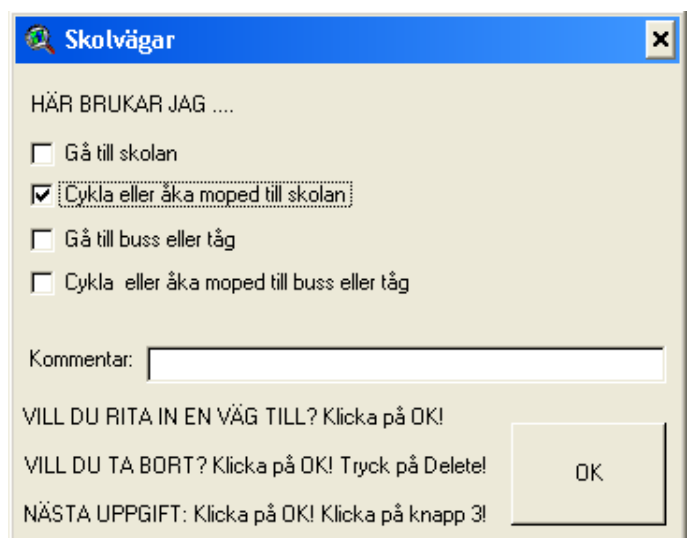
Karttövningen gick till så att barnen fick en kort muntlig introduktion till datorprogrammet. Genom att klicka med musen på övningsknapparna (se bild nedan) fick de upp dialogrutor med frågor och instruktioner på skärmen. Varje fråga var kopplad till ett ritverktyg som användes för att markera den väg eller plats som efterfrågades på underlagskartan.



De frågor som ställdes var:

- Var bor du?
- Vilka vägar använder du till skolan?
- Vilka vägar använder du på fritiden?
- Vilka platser brukar du vara på utombus?
- Finns det farliga eller otrevliga platser?
- Har du en favoritplats?
- Har du förslag på förbättringar?

Efter att en väg eller plats ritats in kom en ny dialogruta upp. Den innehöll alternativ på hur vägen eller platsen kunde användas. Eleven ombads att kryssa i de alternativ som passade in på det de ritat eller att skriva en kommentar.



# Elev 17 år 5 Örbyhus skola



## Teckenförklaring

- |   |                            |   |              |
|---|----------------------------|---|--------------|
| ☆ | önskemål                   | — | skolväg      |
| ● | favoritplats               | — | fritidsväg   |
| ● | farliga/ otrevliga platser | ▨ | utomhusplats |
| ■ | bostad                     |   |              |

0 100 200 400 600 800 Meters



Barnkartor i GIS och trafiksäkerhet  
SLU i samverkan Örbyhus skola ht 2006

Kartan är ett exempel på en karta som ritats av en elev i årskurs 5. Den innehåller alla markeringar och kommentarer.

## 5. Digital övning, lärare

Lärarna ritade in och skrev om skolans vägar och platser i datorn. Lärarnas övningar var utformade på samma sätt som elevernas. Även lärarna arbetade individuellt. En diskussion kring kartan och skolans verksamhet fördes i samband med övningen. Protokoll fördes under samtalet.



## 7. Sammanslagning av individuella kartor

Då materialet samlats in slogs filerna samman i lämpliga grupper (klassvis/ åldersgrupper) för att bli mer lätthanterat och anonymt. Sammanslagningen skedde via en automatisk funktion i datorprogrammet. Både temakartor och bearbetade kartor gjordes för att resultatet av undersökningen skulle bli tydligt.

## 8. Tolkning, redovisning och feedback

För att bli praktiskt användbara måste resultaten tolkas. Det arbetet pågår fortfarande. Urvalet av kartor och skrivandet av den här rapporten är en del av tolkningsprocessen. Samtidigt är rapporten vår feedback till Örbyhus skola: elever, lärare och föräldrar.

## 6. Gåtur med elever utvalda platser

Av de platser som markerats av eleverna valdes några ut för att studeras närmare. Några av de elever som hade markerat platserna frågades om de ville följa med på en gåtur för att berätta mera. Under gåturen antecknades de synpunkter som kom fram och platserna fotograferades.



# Kartorna

Det insamlade materialet är uppbyggt av svar från 79 elever i årskurs 5 och 9 och fyra lärare vid Örbyhus skola. Elevernas individuella markeringar har slagits ihop så att varje typ av markering, till exempel alla skolvägar, ligger tillsammans uppdelade i de två åldersgrupperna. Lärarnas kartor har hanterats på samma sätt.

Kartorna innehåller vägar och platser långt utanför Örbyhus, men den största aktiviteten är ändå koncentrerad till samhällets centrala delar. Materialet är troligen inte helt rättvisande eftersom området närmast skolan är lättast att hantera i uppgiften. Elever som bor långt utanför samhället hade svårt att hitta sina områden runt hemmet.Handledarna hade begränsade möjligheter att hjälpa till eftersom de inte känner till området.

## Vägar

I materialet skiljs skolvägarna från de vägar som används på fritiden. De två typerna av vägar visar på skilda rörelsemönster. Till vägarna är information om färdstätt knuten. Till fritidsvägarna finns även information om målpunkterna. På de obearbetade kartorna finns en liten spridning i markeringarnas läge trots att det är samma väg som avses. Den beror på de enskilda elevernas noggrannhet och i vilken skala de arbetade. Det går ändå att urskilja vilka vägar som används mest, men det är svårt att urskilja hur många markeringar som gjorts på en väg eftersom de lägger sig över varandra. För att underlätta tolkningen har antalet markeringar på varje vägsträcka har räknats. Sträckorna har sedan getts en markering med en tjocklek som representerar antalet markeringar.

## Otrevliga eller farliga platser

Både elever och lärare har markerat otrevliga och farliga platser. Kommentarer till platserna visar att det i första hand rör sig om problem som har med trafiksäkerhet att göra, men även andra problem kommer upp. I tidigare undersökningar med metoden *Barnkartor i GIS* har trafikfrågorna varit mindre dominerande. Förklaringen kan vara att vi i det här fallet har fokuserat på trafiksäkerhet och att barnen därför har tänkt mest på trafikfrågor. En annan förklaring kan vara att det i första hand är trafiken som utgör farorna i Örbyhus. De sociala problem som kommit fram i tidigare studier är större på de platserna.

Kommentarerna är viktiga i tolkningen av materialet. Markeringarna kan därmed värderas både utifrån var de stora ansamlingarna av markeringar finns och vad själva faran består i. En plats med en enda markering kan vara minst lika viktig som en plats som många har angivit. Kommentarer ger en snabb ingång till fördjupade analyser av en plats.

I bearbetningarna av materialet finns de obehagliga och farliga platserna dels som en egen karta och dels i kombination med vägkartorna. Den kombinerade kartan gör att de farliga platserna sätts i relation till var barnens mest använda vägar finns.

## Önskemål

Elever och lärare har fått komma med önskemål om sin närmiljö. Kommentarer till markeringarna visar att det i första hand rör sig om önskemål som har med trafiksäkerhet att göra, men även andra önskemål kommer upp. I likhet med de farliga platserna är det också här större andel trafikfrågor som tas upp än i tidigare projekt.

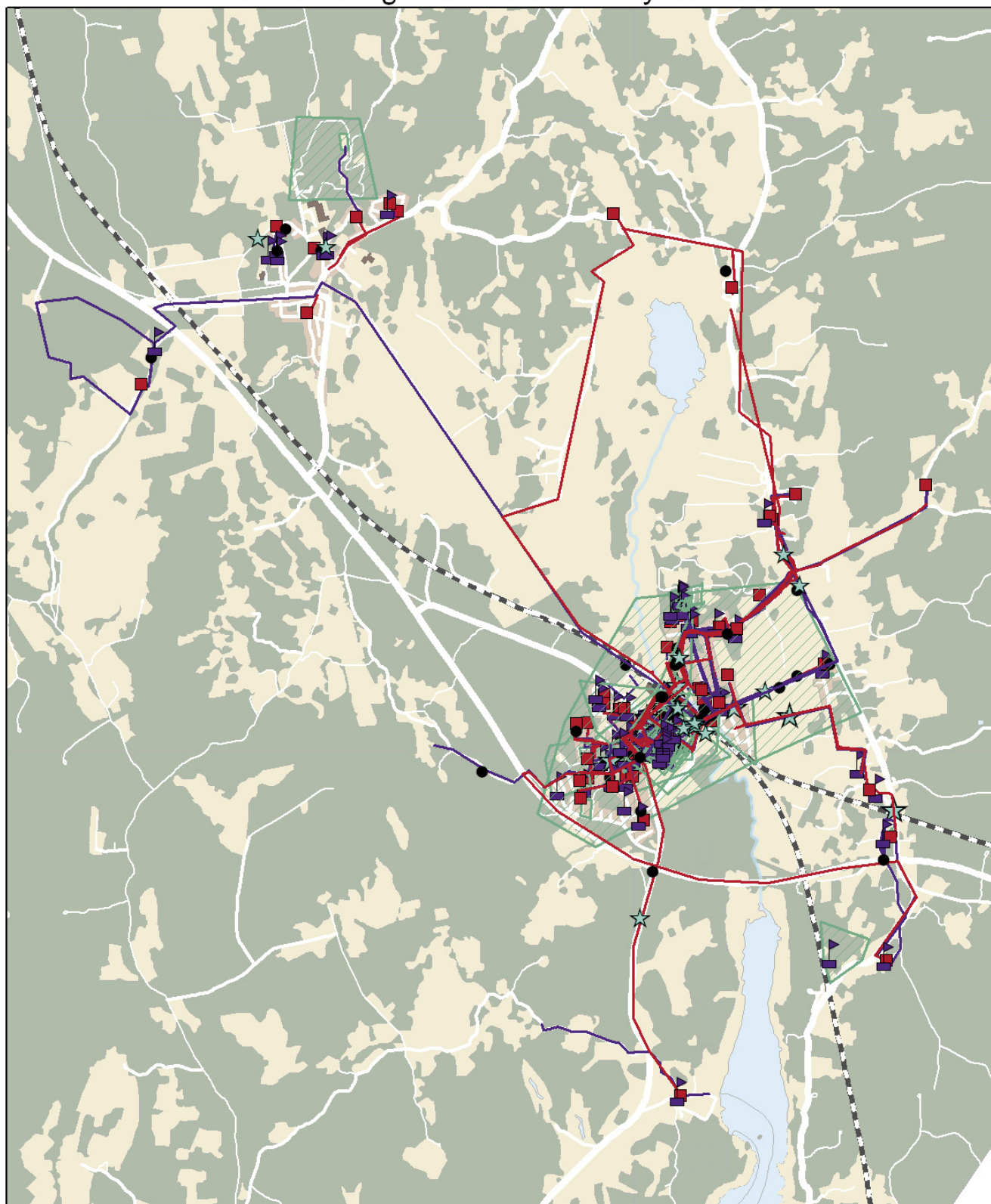
## Platser

Förutom ”farliga eller otrevliga platser” ingår två andra typer av platser. Det är dels platser som används ofta och som ritas ut som områden på kartan. Dels är det favoritplatser som markeras som punkter. Frågorna om de två typerna av platser ger ofta olika svar och därmed kommer fler platser fram. Platserna har inte i sig så stor betydelse i det här projektet, men de är intressanta som målpunkter. Barnen ritar oftast bara en eller två av sina vägar. Platserna sammanfaller inte alltid med de platser vägarna leder till. Platserna kompletterar därmed fritidsvägarna genom att visa på mål som barnen tar sig till.



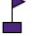


## Jämförelse med Vägverkets förstudie

En del av de platser och vägar som i vår studie framstår som problem finns också upptagna i Vägverkets förstudie av vägarna genom Örbyhus. Det gäller till exempel stationsområdet och vägen därifrån till skolan. Vi kan här se resultatet av projektet med *Barnkartor i GIS* som en fördjupning och förfining av tidigare kunskap. Framförallt är det också barnens eget perspektiv på sin miljö och sin säkerhet i trafiken som kommer fram.

## Alla markeringar åk 5 och 9 Örbyhus ht 06



### Teckenförklaring

- |  |   |
|--|---|
|  utomhusplatser |  önskemål                |
|  fritidsväg     |  favoritplatser          |
|  skolväg        |  otäcka/ farliga platser |
|  bostad         |   |

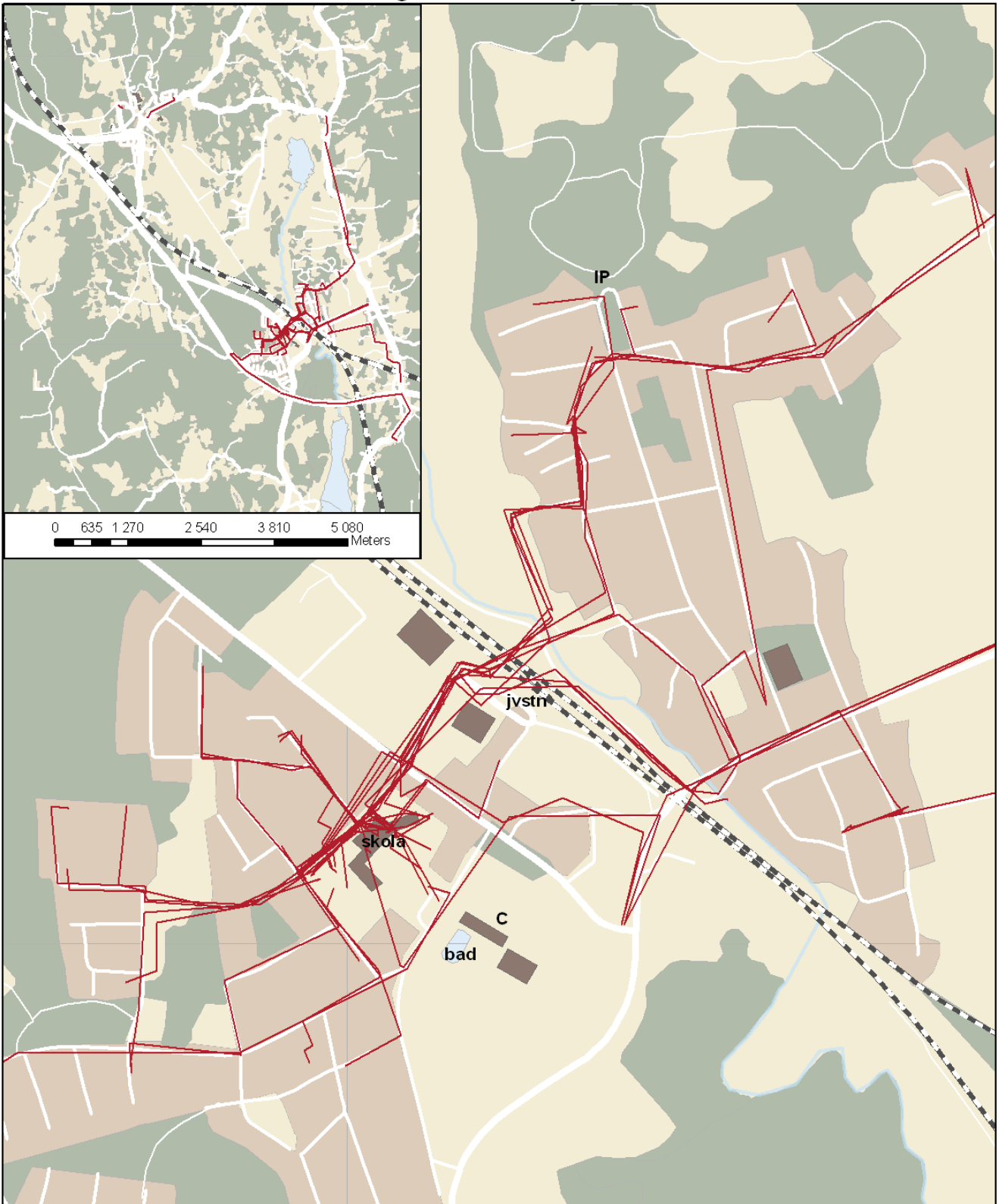
0 375 750 1 500 2 250 3 000 Meters



 Barnkartor i GIS och trafiksäkerhet  
SLU i samverkan Örbyhus skola ht 2006

Kartan innehåller alla markeringar som gjorts av eleverna i årskurs 5 och 9. Bilden visar att elevernas vägar och platser har en spridning långt utanför samhället, men att den största aktiviteten är koncentrerad till samhällets centrala delar.

# Skolvägar åk 5 Örbyhus 06



## Teckenförklaring

— skolvägen

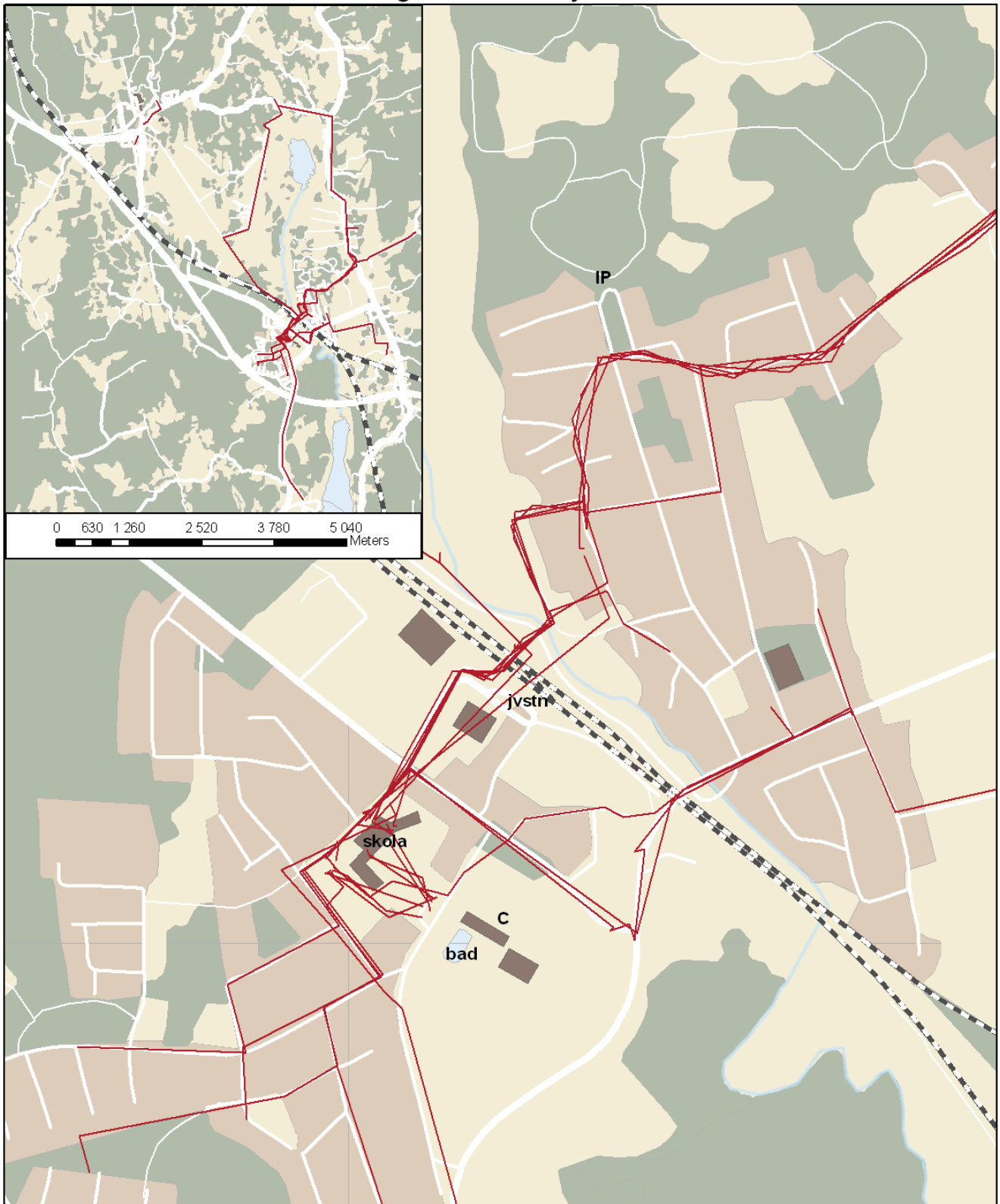
0 62,5 125 250 375 500 Meters



Barnkartor i GIS och trafiksäkerhet  
sLU i samverkan Örbyhus skola ht 2006

Alla skolvägar som ritats av elever i årskurs 5 har lagts in i samma karta. Materialet är inte bearbetat och det finns därför en liten spridning i markeringarnas läge trots att det är samma väg som avses. Detta beror på de enskilda elevernas noggrannhet och i vilken skala de arbetade. Till vägarna är information om färdstätt knuten. Den informationen är inte synlig här.

# Skolvägar åk 9 Örbyhus 06



## Teckenförklaring

— skolväg

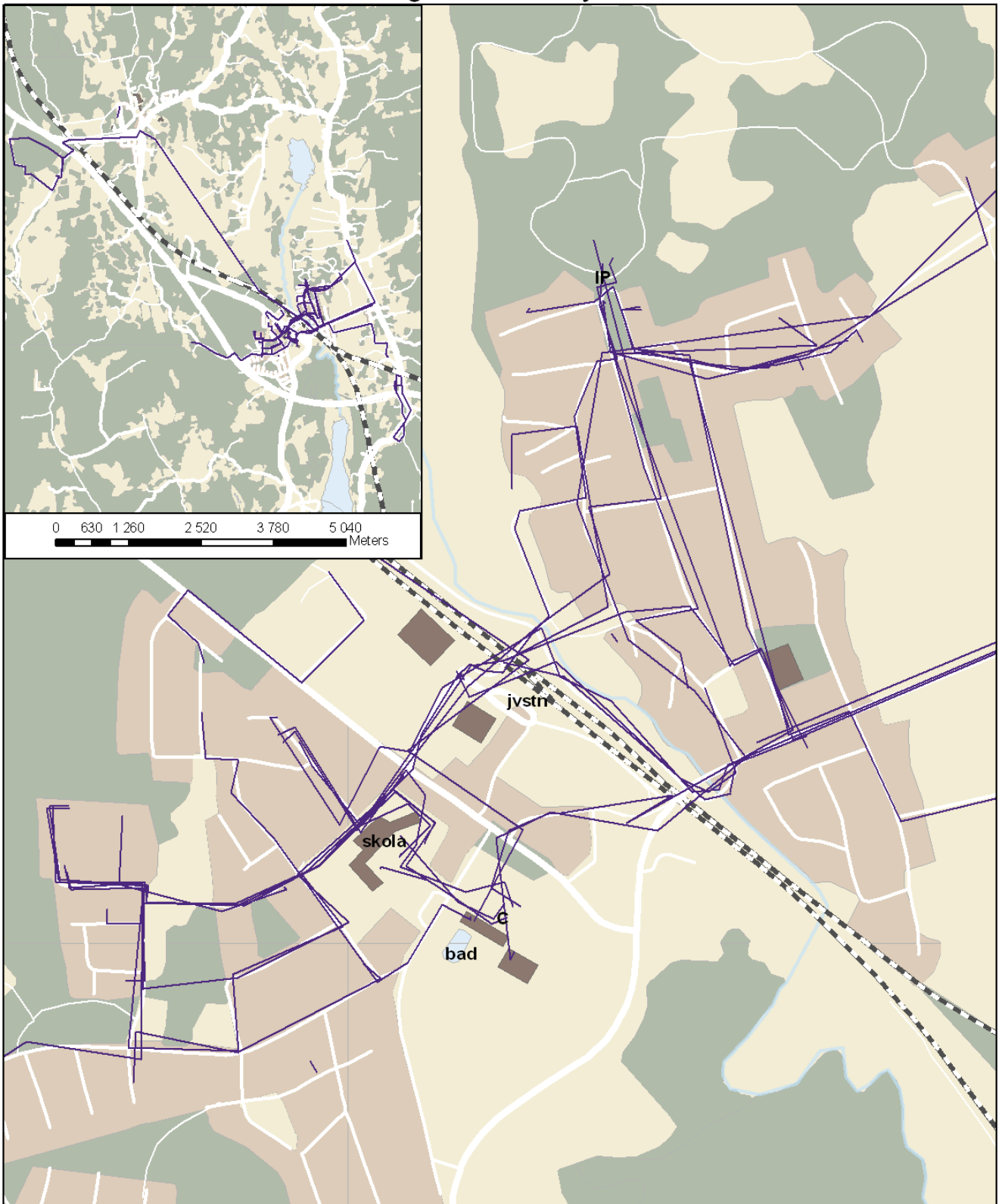
0 62,5 125 250 375 500 Meters



Barnkartor i GIS och trafiksäkerhet  
SLU i samverkan Örbyhus skola ht 2006

Alla skolvägar som ritats av elever i årskurs 9 har lagts in i samma karta. Materialet är inte bearbetat och det finns därför en liten spridning i markeringarnas läge. Till vägarna är information om målpunkter knuten. Den informationen är inte synlig här.

## Fritidsvägar åk 5 Örbyhus 06



### Teckenförklaring

— fritidsväg

0 62,5 125 250 375 500 Meters

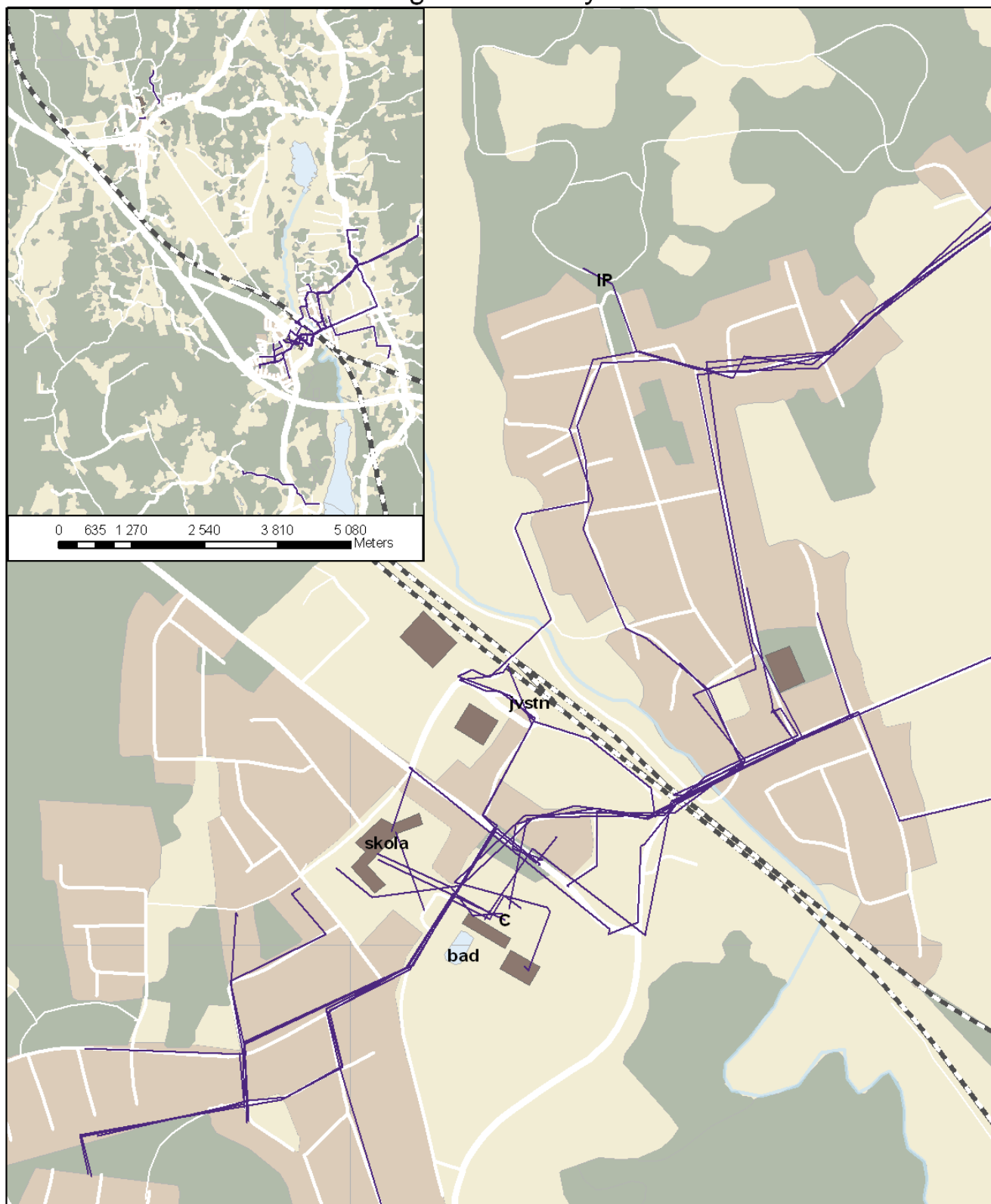


 Barnkartor i GIS och trafiksäkerhet  
sLU i samverkan Örbyhus skola ht 2006

Alla fritidsvägar som ritats av elever i årskurs 5 har lagts in i samma karta. Materialet är inte bearbetat och det finns därför en liten spridning i markeringarnas läge. Till vägarna är information om färdstätt och målpunkter knuten. Den informationen är inte synlig här.



# Fritidsvägar åk 9 Örbyhus 06



## Teckenförklaring

— fritidsväg

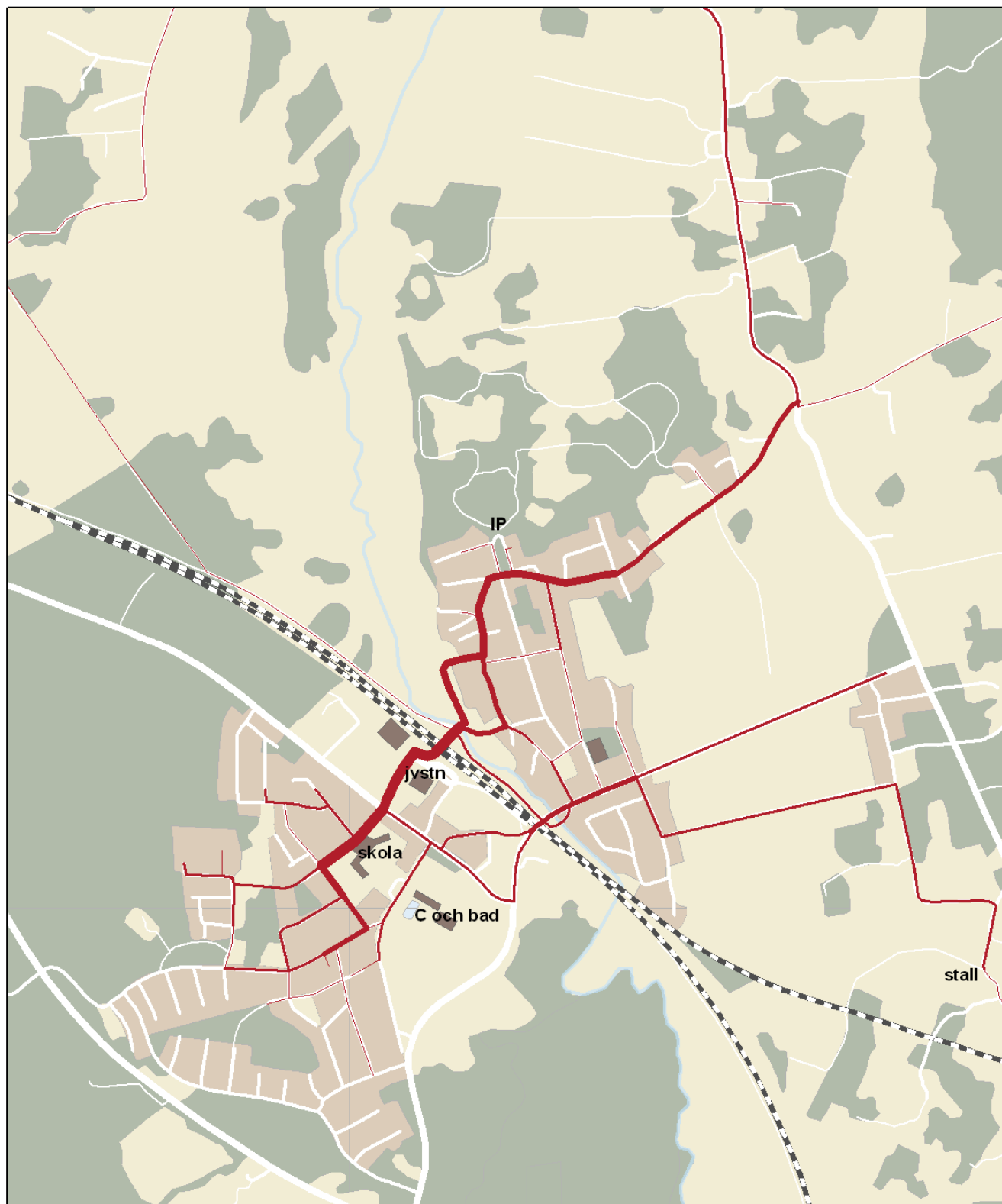
0 62,5 125 250 375 500 Meters



Barnkartor i GIS och trafiksäkerhet  
SLU i samverkan Örbyhus skola ht 2006

Alla fritidsvägar som ritats av elever i årskurs 9 har lagts in i samma karta. Materialet är inte bearbetat och det finns därför en liten spridning i markeringarnas läge. Till vägarna är information om färdväg och målpunkter knuten. Den informationen är inte synlig här.

## Tolkning av skolvägarna åk 5 och 9 Örbyhus ht 06



### Teckenförklaring

- 1 väg
- 2-5 vägar
- 6-9 vägar
- 10- 16 vägar
- 16- 30 vägar

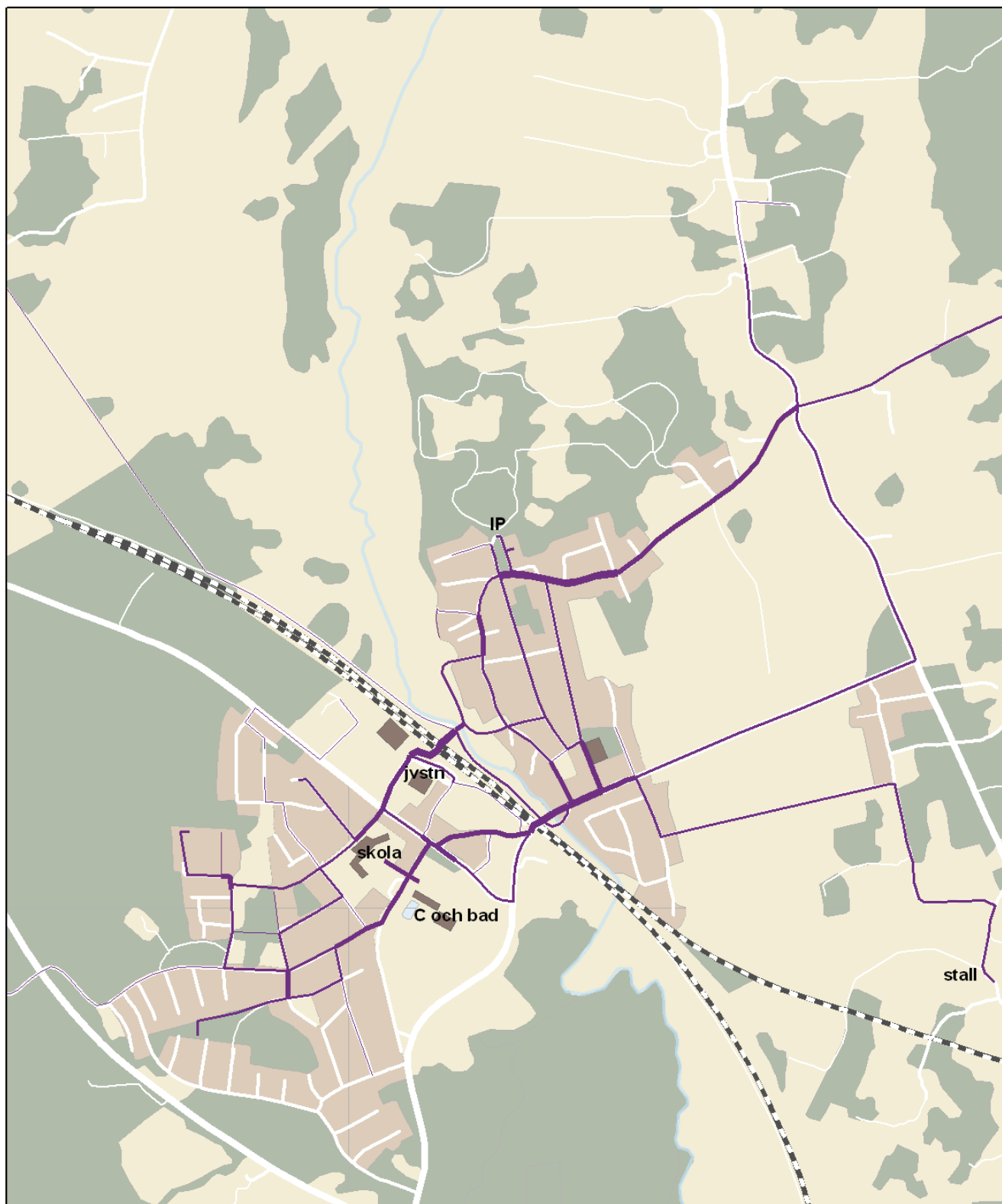
0 125 250 500 750 1 000 Meters



 Barnkartor i GIS och trafiksäkerhet  
i samverkan Örbyhus skola ht 2006

För att göra kartan mer lättläst har markeringarna av skolvägarna bearbetats. I den obearbetade kartan är det svårt att urskilja hur många markeringar som gjorts eftersom de lägger sig på varandra. Antalet markeringar på varje vägsträcka har räknats. Sträckorna har sedan getts en markering med en tjocklek som representerar antalet markeringar.

## Tolkning av fritidsvägarna åk 5 och 9 Örbyhus ht 06



### Teckenförklaring

- 1 väg
- 2-5 vägar
- 6-9 vägar
- 10-16 vägar

0 125 250 500 750 1 000 Meters



 Barnkartor i GIS och trafiksäkerhet  
i samverkan Örbyhus skola ht 2006

För att göra kartan mer lättläst har markeringarna av fritidsvägarna bearbetats. I den obearbetade kartan är det svårt att urskilja hur många markeringar som gjorts eftersom de lägger sig på varandra. Antalet markeringar på varje vägsträcka har räknats. Sträckorna har sedan getts en markering med en tjocklek som representerar antalet markeringar.

# Farliga och otrevliga platser elever och lärare åk 5 och 9 Örbyhus ht 06



## Teckenförklaring

- otrevliga/farliga platser skolan
- farliga och otrevliga platser, elever

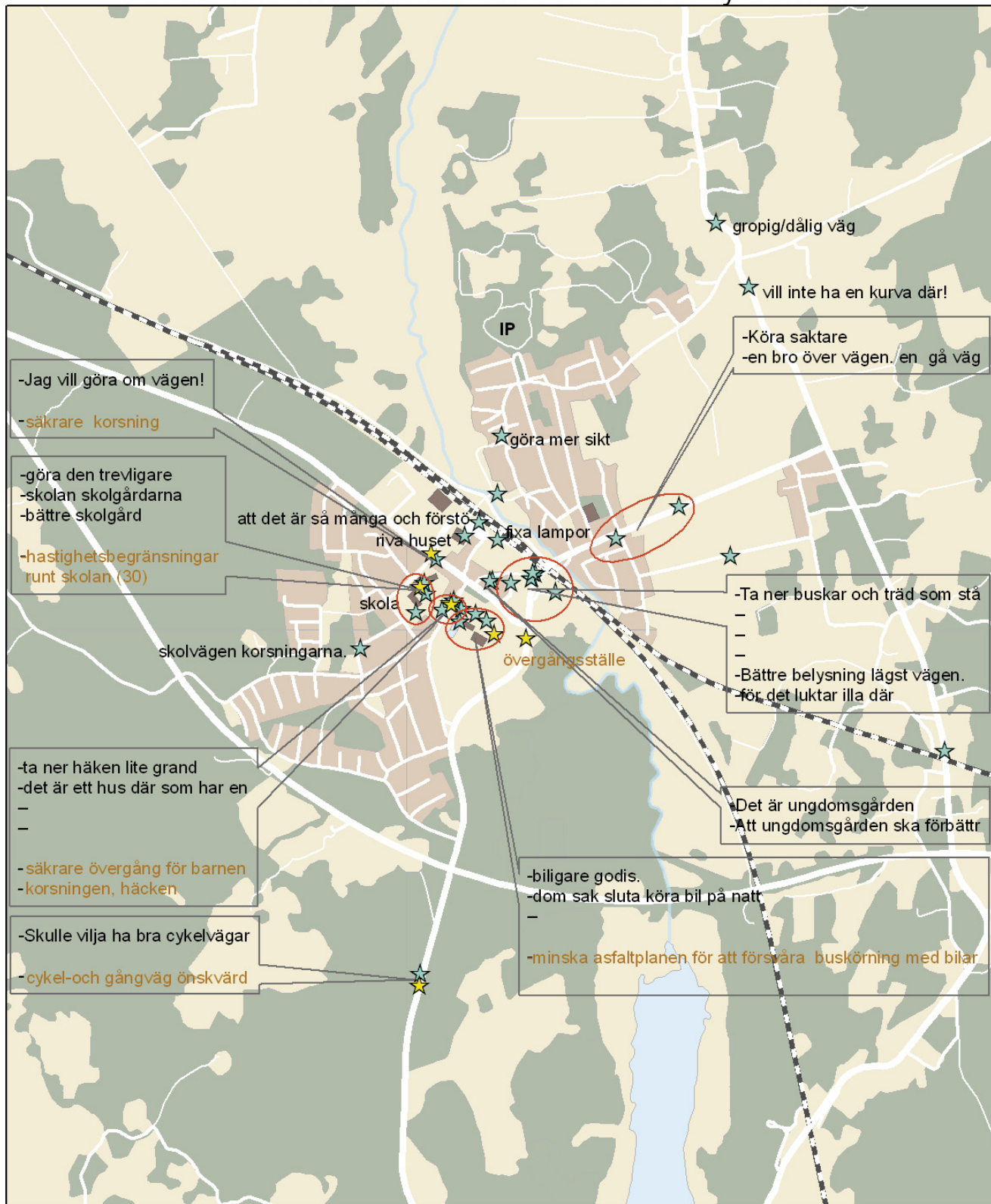
0 187,5 375 750 1125 1500 Meters



Barnkartor i GIS och trafiksäkerhet  
SLU i samverkan Örbyhus skola ht 2006

Kartan visar de platser som har markerats som farliga eller otrevliga. Elevernas och lärarnas platser har lagts samman till en karta. Kommentarer till platserna visar att det i första hand rör sig om problem som har med trafiksäkerhet att göra, men även andra problem kommer upp.

# Önskemål elever och lärare åk 5 och 9 Örbyhus ht 06



## Teckenförklaring

- ★ önskemål skolan
- ★ önskemål elever

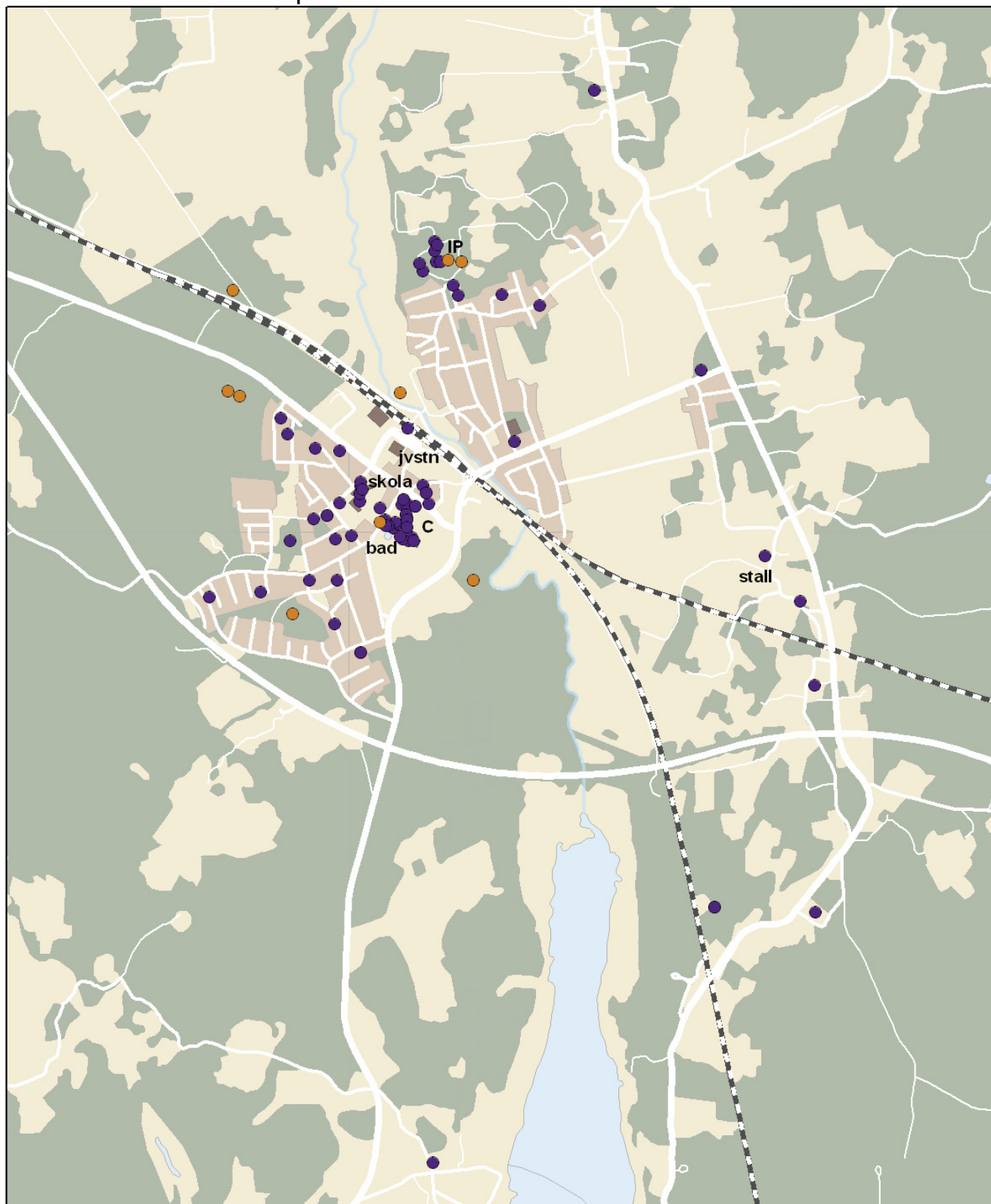
0 125 250 500 750 1000 Meters



Barnkartor i GIS och trafiksäkerhet  
 sLU i samverkan Örbyhus skola ht 2006

Kartan visar elevernas och lärarnas önskemål i en karta. Kommentarer till markeringarna visar att det i första hand rör sig om önskemål som har med trafiksäkerhet att göra, men även andra önskemål kommer upp.

## Favoritplatser elever och lärare åk 5 och 9



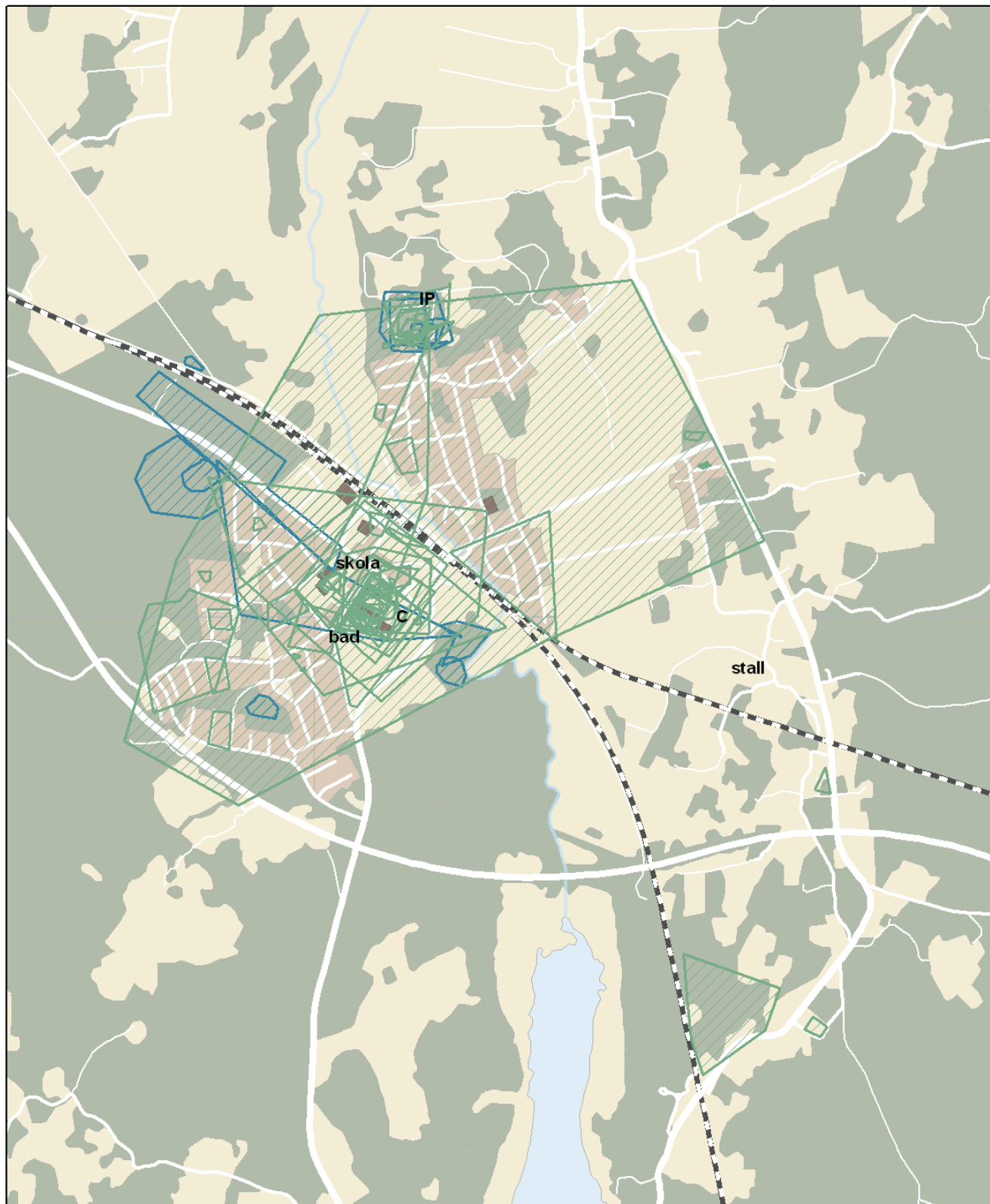
### Teckenförklaring

- favoritplatser skolan
- favoritplatser elever



Barnkartor i GIS och trafiksäkerhet  
SLU i samverkan Örbyhus skola ht 2006

Kartan visar elevernas och skolans favoritplatser i en karta. Favoritplatserna är målpunkter för barnen. Barnen ritade oftast bara en eller två vägar. Favoritplatserna kompletterar fritidsvägarna genom att visa platser barnen tar sig till. Favoritplatserna sammanfaller inte alltid med de platser vägar leder till.

## Platser elever och lärare åk 5 och 9



### Teckenförklaring

-  undervisning skolan
-  utomhusplatser

0 187,5 375 750 1 125 1 500 Meters



 Barnkartor i GIS och trafiksäkerhet  
SLU i samverkan Örbyhus skola ht 2006

Kartan visar elevernas och skolans utomhusplatser i en karta. Utomhusplatserna är på samma sätt som favoritplatserna målpunkter för barnen och därmed ett komplement till vägarna. Frågan om utomhusplatserna ger områden till skillnad från favoritplatserna som ger punkter på kartan. Frågorna om de två typerna av platser ger olika svar.

# Skolan miljön och trafiksäkerheten – lärarnas redovisning

Miljön utanför skolan och skolgården används på många sätt av lärare och elever under skoltid. Det är både för undervisning i t.ex. idrott och natur och för att kunna träffas och ha trevligt tillsammans.

## Lärarnas medverkan

Fyra lärare – en som undervisar de äldre eleverna och tre som undervisar de yngre – gjorde ungefär samma övning som eleverna. De ritade och svarade på frågor. Skillnaden var att lärarna fick frågor bara om sådant som gällde skolan och att de fick skriva mer istället för att välja svar från listor. Lärarna undervisar ofta i flera klasser. Vi bad dem berätta om hur de använde vägar och platser i Örbyhus i all sin undervisning och vad de totalt sett tyckte var viktigt för skolan. Alltså gäller deras redovisning inte bara de klasser som var med i testet. Efter att lärarna gjort sina redovisningar diskuterade vi deras uppgifter med dem. Vi ställde också några frågor om vad de tyckte om projektet.

## Viktiga platser och stråk

Flera olika skogsområden och annan natur är viktig i undervisningen. Särskilt i de yngre årskurserna används naturen för att samla material, för att lära sig om allemansrätt och om växter. Både gator och skogsområden används ofta för motionspromenader både med äldre och yngre barn. Idrottsplatsen på andra sidan järnvägen används av alla. IP är en av de platser som används för temadagar och ”utedagar” då flera klasser – alla f-5:or inom ett ”spår” – samlas för att arbeta med ett tema och för att lära känna varandra.

## Trafiksäkerheten

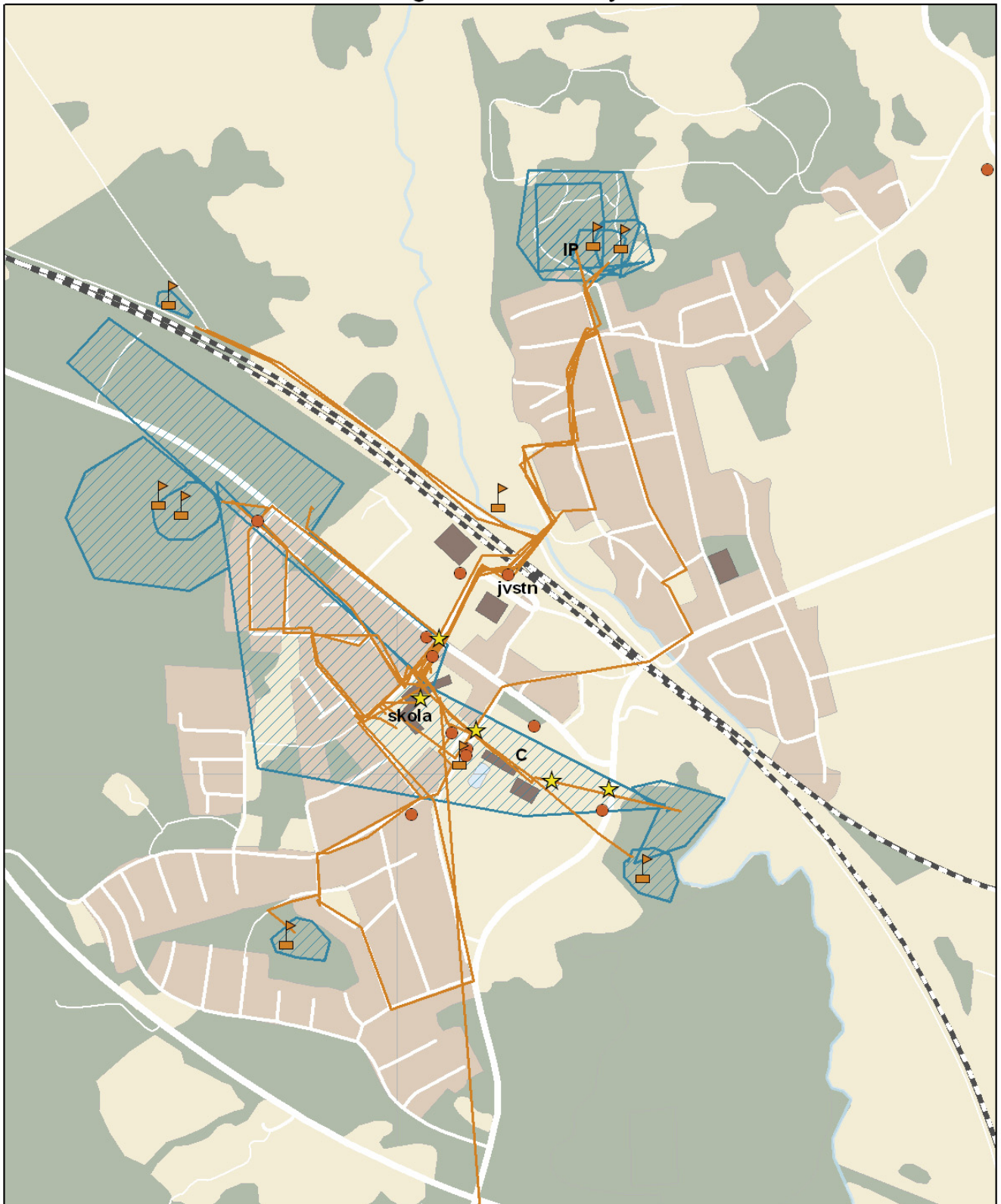
Till IP är det ca 1 km och flera gator att korsa. Dessutom måste man passera stationsområdet. Säkrare korsningar och lägre hastighet efterlyses nära skolan vid Bruksvägen och vid stationsområdet. En lärare är orolig för att barnen leker vid järnvägen. Eleverna i årskurs 9 tar sig ibland själva till Golfbanan ett par kilometer söder om samhället. Vägen är ganska smal och trafiken snabb. En cykelbana önskas. Hela Tegeslmoravägen, som många elever cyklar och åker moped utmed, är smal och krokig och med dålig sikt, påpekar en lärare. Och borta vid Gyllby finns en väldigt farlig kurva.

Precis som eleverna tar lärarna upp det övergångsställe vid skolan som ligger vid ”busslingen”. Här är dålig sikt, trafik från flera håll och själva övergångsstället är felplacerat. Här måste alla gå för att komma till idrottshallen. Det är ett farligt ställe, också för att

barnen ofta leker där när de väntar på bussen och att bilister ibland kör fortare än de 30 km per timme som är tillåtet. Barnen leker också mellan busskurerna på Bruksvägen nära ICA-butiken. De äldre barnen kör sina mopeder mellan parkerade bilar vid butiken.



# Alla markeringar lärare Örbyhus ht 06



## Teckenförklaring

- ★ önskemål skolan
- undervisning skolan
- vägar skolan
- otrevliga/farliga platser skolan
- favoritplatser skolan

0 87,5 175 350 525 700 Meters



Barnkartor i GIS och trafiksäkerhet  
SLU i samverkan Örbyhus skola ht 2006

Kartan innehåller alla markeringar som gjorts av lärarna. Bilden visar att skolan använder många vägar och platser i undervisningen.

## Gåtur med klass 5:1 i Örbyhus 26-09-06



1. Bilarna kör fort och sikten är skymd av buskar och träd. Det finns ett farthinder, men bilarna kör fort ändå eftersom det ligger 50 m från korsningen. Den ingång till skolgården som finns på den här sidan ligger på andra sidan korsningen i förhållande till farthindret. Det finns flera farliga korsningar i närheten med liknande problem.

2. Elevernas väg till idrottslektionerna korsar en gata. Den naturliga passagen skymms av en hög häck. Övergångsstället används inte eftersom det ligger några meter fel. Det har funnits trafikljus här men de togs bort. ”Det var bättre förut då de fanns.”



3. Det är många som "buskör" vid ICA, både på parkeringen och på den anslutande vägen.



4. Här går det att välja att cykla/gå på bron över järnvägen eller att ta sig under bron till tunneln vid stationen. För att ta sig under bron behöver man korsna vägen. Här kommer bilarna med hög hastighet. Grusvägen är hal på vintern, men den används även då. Det är bekvämare att åka under bron än att åka över den.



5. Korsningar med skymd sikt i kombination med smala vägar. Vägar används av barnen då de ska till idrottsplatsen.

6. Barnen berättar att om en korsning som ligger i en backe och en kurva. Sikten skymms av många höga häckar. Korsningen passeras på väg till idrottsplatsen, "då får man liksom chans."



7. Tunneln under järnvägen är otäck för att alla lamporna är trasiga. Sikten är skymd för att tunneln svänger och många cyklar eller kör moped på fel sida, "man blir ofta skrämmd."



8. Cykelvägen tar slut vid korsningen. Här får man samsas med bussar och bilar som kommer ifrån stationen. Sikten är skymd i kurvan och hastigheten är ofta hög. Det är lite olika var man cyklar, ibland på höger sida av vägen och ibland på den smala trottoaren på den vänstra sidan, ”fast man får inte cykla på trottoaren.”



9. Den stora vägen måste korsas på väg till skolan, bilarna kör snabbt och stannar inte vid övergångsstället. Det kan vara svårt att se bilarna som kommer från centrum. ”På kvällarna kommer dom där dårarna ibland.” Korsningen är utsatt för buskörning.

10. Många (bilar och mopeder) kör runt i hög hastighet och sladdar. Man kör ofta mellan parkeringen vid ICA och busslingen vid stationen.

# Gåtur med klass 9:2 i Örbyhus 03-10-06



1. Korsningen Bruksvägen- Stationsvägen. Det är svårt att hinna se bilarna som kommer på Bruksvägen när man kommer med moped från stationshålet.

2. Tunneln under järnvägen. Det är inte tillåtet att köra EU- moped i tunneln, men alla gör det i alla fall. Det är vanligt att folk går/cyklar/ åker moped i fel körbana, det har hänt att man krockat i tunneln på grund av att den svänger. Störst problem är det när det kommer mycket folk från tåget, då går alla rakt ut i körbanan. Tunneln upplevs som otäck på kvällar och nätter för att den är mörk. En del väljer att ta en omväg för att slippa ta sig igenom tunneln.



3. Grusvägen vid järnvägen, den går hela vägen till Tobo. Det är mest hundägare som använder vägen. Den är rolig att köra moped på.



4. Järnvägsspåret. Under en period var det populärt bland 14-15 åringar att tävla om vem som vågade ligga kvar längst tid på spåret.

Barn omkring 8 år tar sig in på spårområdet för att plocka saker. Det finns hål under staketet och det är även lätt att klättra över.

Det är vanligt att vänner går över spåren mellan perongerna vid stationerna för att det är en snabbare väg.



5. Korsningen Dannemoravägen (OK-rakan)-Tegelsmoravägen. Det är läskigt i korsningen då man kommer på cykel ifrån bron därför att man inte ser gående och bilar. Man får inte plats att mötas som gående och cyklist. Cyklisten tvingas ut i körbanan.

Cykelbanan slutar vid korsningen, man får välja mellan att fortsätta på trottoaren och att cykla i körbanan där trafiken kommer mycket snabbt. Att byta sida för att cykla i körbanan känns farligt. Det säkraste sättet är att byta sida mitt på bron då man ser trafiken åt båda håll.

En delning av gc- banan med ett vitt streck efterfrågas.



6. Dannemoravägen (OK-rakan) används som promenadväg av många. Man går en slinga runt Gyllby "Gyllby runt". Trottoar saknas vid Dannemoravägen utanför samhället. Vägen har mycket trafik och hastigheten är hög.



7. Hastigheten på Bruksvägen är mycket hög.



8. Busskurerna vid Bruksvägen är samlingsplatser för bilister på helgerna. Man ”parkerar i busskurarna för att prata”.



9. Övergångsstället vid Uppsalavägen. Det fanns ett rödljus förut men det användes inte. Häcken vid busslingen är farlig. Den skymmer sikten och bussarna genar över trottoarkanten så att cyklister och gående blir trängda.

