

Förord/Tack

Aldrig i min livligaste fantasi anade jag, när jag första gången i början av hösten 1998 satt i en utav mötessalarna i Ronnebys stadshus, att Ronneby Brunnspark skulle uppta så mycket av mitt intresse, min tid, mitt liv, min själ, min frustration och glädje som den gjort under de senaste sex åren. Många har undrat hur jag hamnade där och varför jag sedan fortsatte fördjupa mig. Ett entydigt svar har jag fortfarande inte på den frågan, men däremot vet jag att den största anledningen till att jag överhuvudtaget satt på detta första möte var för att det fanns en person som trodde starkt på mig. Det var Kjell Lundquist, min dåvarande lärare och handledare, min nuvarande kollega och eviga påivrare på Institutionen för landskapsplanering Alnarp, som fick mig att våga börja, våga avsluta och sedan våga fortsätta. Man skulle kunna säga att det är hans fel alltihop, men mest hans förtjänst, att det blev som det blev. Oavsett om jag skrivit recensioner, artikelmanus eller kursövningsuppgifter har han alltid kritiskt granskat och konstruktivt kommenterat allt mellan himmel och jord. Mina manus i licentiatavhandlingen har han också kastat sig över med liv och lust. Tack Kjell, för ditt engagemang och för ditt förtroende.

Mina handledare i tid och rum de senaste 2 åren, huvudhandledare Eivor Bucht och biträdande handledare Kenneth Olwig vill jag naturligtvis tacka speciellt för diskussioner och vägledning, liksom Sveriges Lantbruksuniversitet (SLU) för finansieringen av mina forskarstudier.

På Ronneby kommun finns det många att tacka, men speciellt Lennart Svensson och Peter Lindahl som varit drivande i frågorna kring Ronneby Brunnspark de senaste 6 åren. Drivande i olika projekt har också Leifh Stenholm och Anette Johansson på Länsstyrelsen i Blekinge Län varit. Utan den finansiering och de uppdrag Institutionen för landskapsplanering fått av kommunen och länsstyrelsen genom åren hade denna avhandling aldrig blivit till. Tack allihop för ett gott samarbete, för alla spännande arbetsuppgifter ni givit mig och för all visad uppskattning. Thomas Persson, Blekinge museum, vill jag tacka för ett tidigt visat intresse och förtroende, som sedan fortsatte i en kortare anställning på museet sommaren 2000. Dessutom vill jag tacka för ett generöst delgivande av eget forskningsmaterial och stor praktisk hjälp på flera sätt, bland annat i letandet efter material i museets gömmor, med scanning av fotografier och med tips på var ytterligare material stod att finna.

Med landskapsarkitekt Åsa Setterby, som fick uppdraget att skriva en vårdplan för den byggnadsminnesförklarade delen av Ronneby Brunnspark (se Setterby, Å., m fl, 2000), fick jag en viktig start när vi gjorde en resa till ett antal tyska kurorter tillsammans i oktober 1998. Det vi upplevde där har lagrats, bearbetats och blivit en naturlig del i mitt arbete, först i mitt examensarbete (Jakobsson, A., 2000) och sedan i forskningsuppdrag och forskarstudier rörande Ronneby Brunnspark. Efter den resan har vi haft många diskussioner kring Ronneby Brunnspark och kurparker allmänt i vårt samarbete i bland annat delar av vårdplanen. I samband med detta vill jag också nämna Kenneth Lorentzon, som har guidat mig i de historiska växtnamnens djungel i tolkningen av växtlistor från Ronneby hälsobrunns arkiv. Utan er båda hade arbetet med Ronneby Brunnspark varit omöjligt och ganska tråkigt. Tack för ert sällskap, era synpunkter och delade vedermödor.

Materialsökningen har varit tidskrävande och det funna materialet omfattande. Utan engagemang och hjälp av arkivanställda i expeditionen på Nordiska museet, Riksarkivet och Antikvarisk Topografiska Arkivet i Stockholm, Søren Christensen på Konstakademiets bibliotek, samlingen af arkitekturtegningar i Köpenhamn och Elisabet Pettersson i arkivet på Ronneby kommun hade jag varit som en fisk på land. Ni har hjälpt till med framtagningar, uppmuntrande ord och kopiering. Speciella tack till Søren för kaffet och för all praktisk hjälp och till Elisabeth för påsen med godis jag fick efter att ha suttit i arkivet dag ut och dag in i flera veckor och försmäktat.

Roland Gustavsson, som varit med under hela resans gång, vill jag tacka för samarbetet med skötselplanen för Kulturresevat Ronneby Brunn och för trevliga samtal om Ronneby Brunnspark och närliggande ämnen på väg till Ronneby, per Kustpil eller per SAAB.

Till Björn O. Svensson, lokalhistoriker och drivande bakom Hembygdsföreningen i Ronneby, vill jag skicka en varm hälsning för det material jag fått låna och för de många trevliga diskussioner vi haft om Ronneby och om Ronneby Brunnspark. Hälsningar och tack går också till Professor Hans Villius, Stockholm och till Anita Palm i Ronneby som generöst svarat på frågor och bidragit med avgörande källmaterial till både ramberättelsen och kapitlet i jubileumsboken för Ronneby Brunn.

Alla möten med Kompetensområdet Trädgård, park och landskap – historia och kulturarv (TPL) på Alnarp har utgjort en viktig fast punkt. En varm hälsning vill jag skicka till alla medlemmar, aktiva och mindre aktiva i TPL, inom och utanför institutionen. Parallellt med TPL har FORUM för trädgårdshistorisk forskning betytt mycket för utbyte av idéer och manus, forskningsidentitet och nätverksskapande. Ni inom FORUM som engagerat er i min forskning om kurparker, Bengt Arvidsson, Maria Flinck och Åsa Ahrland med flera som bidragit med artikeltips och uppmuntrat mitt fortsatta arbete, tack ska ni ha.

Margareta Tellenbach, redaktör för kulturhistoriska tidskriften *RIG*, och de som stått för granskningen av artikeln ”Brunnsgästens resa i tid och rum”, Birgitta Svensson och Lars-Eric Jönsson vill jag gärna skicka ett tack till. Bidrag till finansiering av samma artikel har Kungliga Skogs- och Lantbruksakademien (KSLA) stått för, vilket här måste nämnas speciellt.

Jan Woudstra, före detta redaktör för *Garden History*, vill jag tacka för visat intresse och för den personliga guidningen i Sheffields kurpark. Catharina Nolin har granskat min artikel ”Brunnsgästens resa i tid och rum” efter publicering i *RIG* och inför publicering i *Garden History*. Tack för det, Catharina.

Den ekonomiska föreningen Regis som hjälpte till med avscanning av planer ur Centralarkivet i Ronneby till jubileumsboken om Ronneby Brunn och redaktören för samma bok, Lis Hogdal på Byggförlaget, som varit påivrare och påtryckare för mitt kapitel vill jag inte heller glömma bort. Det har varit en snabb, spännande resa. Tack för att jag har fått vara med.

Tack också till alla kollegor på Alnarp som kommit med uppmuntrande ord, artikeltips och dagstidningsurklipp. Tack Karl Lövrje för att jag fick ta del av din vykortssamling och tack Jan Lannér för brunnsmusiken från Medevi och för minnesglaset från Ramlösa du hittade på loppis.

Min närmaste familj slutligen, har inte bara varit ett enormt viktigt, personligt stöd utan har också hjälpt till rent handgripligen med olika saker. Pappa har hjälpt till med att sortera brevkoncept en hel dag i Centralarkivet i Ronneby, både pappa och mamma har korrekturläst mina manus och syrran med make har hejat på. David, min käre pojkvän, har tålmodigt plockat upp resterna av mig när jag utmattad lämnat datorn för kvällen. Tack vare dig David har jag vågat ta sats och klarat av att ge järnet i slutet, trots tilltagande mumintillstånd. Ni har alla fem tittat lite oroligt på mig den senaste tiden och säkert undrat när sjutton det där med Ronneby Brunnspark ska vara över. Snart är det över. För den här gången.

Malmö/Alnarp 23 september, 2004
Anna Jakobsson

Innehåll

Sammanfattning/Summary.....	11
1. Inledning.....	13
Bakgrund.....	13
Mål och syften.....	18
Metod.....	19
En kort presentation av de studier och artiklar som ingår i licentiatexamen.....	21
Avhandlingens material och närliggande forskning.....	22
Begreppsapparat.....	28
2. Reflektioner och slutsatser.....	33
Ronneby Brunnsparkers gestaltning.....	33
Formulering av en grundform/grundläggande gestaltningsidé för kurparken Ronneby Brunnspark.....	41
Kurparkens gestaltning och gestaltningsidé.....	49
3. Avslutning.....	52
Slutkommentar.....	52
Fortsatta forskarstudier.....	52
4. Källor och Litteratur.....	53
Otryckta källor.....	53
Tryckta källor och litteratur.....	54
Bilagor.....	57

Studie 2. Historisk inventering av Brunnsskogen, september 2000 (64 sidor)

Studie 3. Kulturresevat Ronneby Brunn – områdesavgränsning, beskrivning och skötselplan för reservatets långsiktiga vård, Remissupplaga, april 2002 (73 sidor)

Artikel I. Brunnsgästens resa i tid och rum – om hälsobrunnens parker och trädgårdar (artikel i: *RIG* nr 4/2003, sid. 193-205; 13 sidor)

Artikel II. Med lie & lukjärn, spade & sopkvast, penna & pensel, dynamit & dahlior, frustration & fröpåsar (utökad version av kapitel i: Jubileumsbok för Ronneby Brunn, in press, Byggförlaget Stockholm, 40 sidor)

Sammanfattning

Målet med licentiatavhandlingen är dels en beskrivning och en belysning av kurparkens/hälsobrunnsanläggningens Ronneby Brunnspark gestaltning gällande den yttre miljön från tidigt 1700-tal fram till idag, dels en mer detaljerad studie av hälsobrunnsanläggningens och kurparkens Ronneby Brunnspark grundformer (gestaltningssidé) och utformning (gestaltning) under det sena 1800-talet.

Licentiatavhandlingen *Vatten, vandring, vila, vy & variation – den svenska kurparkens gestaltningssidé, exemplet Ronneby Brunnspark* består av tre studier, två artiklar och en sammanfattande, reflekterande ramberättelse. Studie 1 behandlar Ronneby Brunnsparkens historia (Jakobsson, A., 2000), studie 2 utgör en historisk dokumentation och inventering av historiska spår i brunnskogen, studie 3 utgörs av en skötselplan för kulturresevatet Ronneby Brunn. Artikel I definierar Ronneby Brunnsparkens parkrum utifrån brunsgästens upplevelser inom den tidsstyrda kuren. Artikel II beskriver Ronneby Brunnsparkens historia genom de brunnskänkar, apotekare, landskapsarkitekter och trädgårdsmästare som förverkligade kurparkens gestaltningssidé. En fokusering görs på Henry August Flindt och Henrik Madelung i slutet av 1800-talet.

En av slutsatserna är att kuren är nyckelordet. De olika parkrummen definierades i huvudsak av brunsgästernas rörelser och deras rörelser kontrollerades i sin tur av kuren. De olika rummen och gestaltningselementen inom parkrummet som helhet kan härledas ur kurens krav på funktion:

- Den rekommenderade, kortvariga vandringen under brunnsdrickningens inledningsskede kräver ett mindre parkrum bestående av en kort gångstig eller ”promenad” nära källan.
- Den rekommenderade skuggan under intagningen av vattnet kräver träd ovanför eller nära den korta promenaden, företrädesvis en allé.
- Den rekommenderade vilan under kurens och brunnsdrickningens gång kräver bänkar.
- Den rekommenderade lite längre vandringen efter det sista vattenglaset kräver ett större parkrum nära den korta promenaden. I Ronneby Brunnspark hade detta större parkrum, som var en del av brunnsdrickningens parkrum, en varierad gestaltning som skilde sig från den korta promenaden i fråga om skala, vegetationsbyggnad och stigdragning. I första hand var det de offentliga parkernas formspråk som användes för detta parkrum.
- De rekommenderade utflykterna på eftermiddagarna krävde intressanta utflyktsmål i närheten eller en ännu större park- eller skogsyta, för ännu längre vandringar, inom kuranläggningen. I Ronneby Brunnspark kunde brunsgästen antingen promenera i den ”naturlika” Brunnskogen eller åka till utvalda plaster utanför parkens gränser som rekommenderades i turistbroschyrer. Dessa platser hade en mer ”naturlik” prägel än parkrummen inom parken. Brunnskogen innehåller gestaltningselement som en sjö, många utsikter och tysta platser för vila- och eftertanke. Utsikterna rekommenderades starkt av brunnsens ledning och de lovordades också av brunsgästerna.

Kurparkers gestaltning och gestaltningssidé hör i viss mån ihop med en paradistanke, men är mest av allt en blandning av inspiration från andra kurparker, av gestaltningselement klargjorda genom kurens funktion och av inspirationen och idéerna hos landskapsarkitekten och trädgårdsmästaren. Gestaltningen och gestaltningssidén hör också ihop med gällande parkideal och inte minst med den offentliga parkens formspråk under slutet av 1800-talet. Parkrummen i Ronneby Brunnspark i slutet av 1800-talet kan sammanfattas i de tre rumskategorierna brunnsdrickningens parkrum, den längre vandringens parkrum och utflyktsmål. Dessa har med uppräkningsgraden stigande grad av ”naturlighet” och ett ökat avstånd från källan. En grundform (gestaltningssidé) för Ronneby Brunnspark kan sammanfattas med orden vatten, vandring, vila, vy och variation.

Summary

The aim of the thesis is to describe the history of the spa park Ronneby Brunnspark, from the early 18th Century up until today, and to study the basic design principle as well as its realization, its design and design elements, during the late 20th Century.

The licentiate thesis *Water, Walk, Rest, View & Variation – the Design Principle of the Swedish Spa Park Ronneby Brunnspark* consists of three reports, two articles and a concluding paper. Report 1 concerns the history of Ronneby Brunnspark (Jakobsson, A., 2000), report 2 is an historical documentation and inventory of the historic remnants within Brunnsskogen and report 3 is a management plan for the cultural reserve Ronneby Brunn. Article I studies the spa guest's experience of time and space during the course of treatment and defines the different park spaces and the essential design elements through the spa guest's movements and experiences. Article II describes the history of Ronneby Brunnspark through the landscape architects and gardeners, mainly Henry August Flindt and Henrik Madelung, who gave the design principle material form.

The main conclusion is; the course of treatment is the key to understanding the design of the spa park. The different park spaces are defined mainly from the spa guest's movements within the park as a whole and the course of treatment controlled their movements. The design elements within the park space Ronneby Brunnspark derive from the treatment's demand for special functions:

- The suggested short walks back and forth, while drinking water, demands a smaller park space consisting of a short walk or promenade close to the well.
- The recommended amount of shadow while drinking the water creates a demand for trees above or close to the short walk, preferably rows of trees on each side of the walk.
- The recommended rest periods creates a demand for benches.
- The recommended walk after the last water glass demands a larger park space close to the short walk. In Ronneby this park space had a design that varied in relation to the shorter walk in terms of scale, vegetation and path layout. The design for this park pace, with winding paths and varied vegetation, derives from the aim of making the spa guest walk longer and from the fact that variation is somewhat recommended within the course of treatment. The designs for the public parks were probably the main source of inspiration.
- The recommended field excursions in the afternoons demand nearby sites of interest or a larger forest or park area for longer walks within the park space as a whole. In Ronneby Brunnspark the spa guest could either take walks in the "nature" of the old pasture areas, transformed into a forest called Brunnsskogen, or they could go to different places outside the spa, recommended by the tourist brochures. These excursion destinations, near Ronneby, had a more nature-like appearance than the park areas within the spa. Especially viewpoints were highly recommended in brochures and the spa guests praised those places.

The design of spa parks in general has a connection in some sense to the idea of paradise, but the design represents primarily a mix of inspiration from other spa parks, of design elements made necessary by the course of treatment and of the inspiration and ideas of the landscape architect and the gardener. The park spaces in Ronneby Brunnspark during the late 20th century can be summarized in three kinds of areas with increasingly higher degrees of nature experience and distance from the well; water drinking spaces, walking spaces and field excursion destinations. A basic design principle evolved mainly from the cure function as it is described in different park programmes for spas and treatment programmes. It also evolved from park ideals at the time, mainly from the design ideas of the public park. The design principle of Ronneby Brunnspark can be summarized with the five words water, walk, rest, view and variation.

1. Inledning

Bakgrund

Ronneby Brunnsparkes historia i korthet

Ronneby Brunnsparkes historia tar sin början med fyndet och inhägnaden av den första järnhaltiga källan år 1705 invid Ronnebyåns västra strand söder om Ronneby. En dyrkan och ett bruk av naturliga källor har existerat under lång tid i Sverige, men det var med hovläkare Urban Hiärnes program för Medevi brunn 1679-80 som brunnskulturen verkligen tog fart. Det blev vanligt att järnhaltiga (sura) källor användes i medicinskt syfte och brunnarna blev läroanstalter för läkare. Så småningom blev brunnarna en arena för societeten, men man bedrev även en omfattande fattigvård. Medevi brunn var den första i raden, följd av Ronneby, Ramlösa, Loka, Porla och Sättra. Den första källan i Ronneby sinade år 1726, men man fann snart en ny, några hundra steg söderut. Det var kring den källan, idag kallad ”Gamla källan”, som anläggningen Ronneby Hälsobrunn växte fram, först mellan 1727 och 1873 och sedan under den stora utvidgningen under framför allt 1870-talet.

Till en början, från 1730-talet fram till 1840-talet, var anläggningen ganska liten, och bestod av tre delar; raka promenadstigar, uppodlad mark (åker och äng), samt trädgård i form av Brunnsskänkens kålgård och tobaksodling. Anläggningen var fyrkantig, nära kvadratisk, med en sida på ca 90 meter. Åkermarken utgjorde mer än hälften av den totala ytan. Anläggningens centrala plats utgjordes av entrén och ytan kring Brunnshuset. Hela anläggningen hade en formell prägel, med en kvartersindelning av odlingsytorna och med entrén liggande mitt för en rak promenadgång i nord-sydlig sträckning. Promenadytan planterades på 1750-talet, men det växte träd där redan på 1730-talet.

Brunnsanläggningen ändrade till viss del utseende och struktur under 1820-talet, men behöll sin formella prägel. En karusell och gymnastikutrustning blev fasta punkter i anläggningens uppbyggnad och åkermarkens kvartersindelning upplöstes något. På 1840-talet införlivades ytterligare åkermark med anläggningen, vilket utökade hälsobrunnens yta med nära nog 50 procent. Entréplatsen och promenadytan blev större 1844 då den gamla brunnssalongen revs och en ny byggdes. Ungefär samtidigt, 1846, fick källan en ny överbyggnad, samma överbyggnad den har idag, och gångstigarna lades om i ett stjärnmönster kring den nya brunnssalongen i anläggningens västra del.

Efter en bolagsbildning i maj år 1873 utvidgades anläggningen till att omfatta en mer än 40 gånger så stor yta jämfört med tidigare, inkluderande åkermark, ängsmark och betesmark (utmark) i hemmanet Carlstorp, som köptes in av brunnbolaget. Förslaget till utformningen av den nya hälsobrunnsanläggningen gjordes av ”landskabsgartner” Henry August Flindt och arkitekt Carl Ferdinand Rasmussen, från Köpenhamn. Flindts förslag på parkens nyanläggningar hade en ”landskaplig” karaktär, med vegetationen koncentrerad kring gångstigarna och deras skärningspunkter. Däremellan låg öppna ytor, fria för utblickar. Blomsterplanteringar låg i första hand i anslutning till viktiga byggnader och den inkorporerade skogen hade, vid tiden för den stora utvidgningen, karaktären av hagmark, med mycket öppen yta mellan trädpartierna.

På fem säsonger stod hela anläggningen klar, med nytt badhus, brunnsvillor, en promenadpark med blomsterplanteringar, en skoglik parkdel med nyanlagda stigar, en plantskola, en trädgårdsmästarbostad med mera.

I de olika parkanläggningsstaperna hade Flindt ”biträden”, trädgårdsmästare, vid brunnen till sin hjälp. Dessa ledde allt arbete och höll honom informerad. Fram till år 1874 arbetade dansken V. V. Rygaard som Flindts biträde vid brunnen. Han efterträddes av Henrik Madelung, som arbetade i anläggningen fram till 1920-talet. Flindt vägledde honom hela tiden i arbetet, främst via brevkorrespondens åren 1874-78. Med tiden använde Madelung pennan allt mer och ritade planer för parken utan Flindts medverkan.

Ett brunnshotell och en brunnshall stod färdiga år 1897. Brunnshallen blev ett promenadgalleri, öppet åt alla sidor ut i parken, tänkt att vara arena för de brunnsdrickande gästerna. Den byggdes som ersättning för den borttagna brunnsalongen, men lades längre västerut, vilket återigen förändrade den gamla entréplatsens utseende.

Vid 200-årsjubileet år 1905 var anläggningen på sin absoluta topp. Förutom de delar som redan nämnts hade även en rosenodling, tennisbanor och en cykelbana tillkommit. I norra delen av anläggningen låg badhus för andra klassens brunnsгäster, lasarett, fattighus och bårhus. Allt formade helheten Ronneby Brunnsparke, där promenader i parken nedanför berget och i skogen tillhörde brunnsdrickningsritualen.

Åren efter första världskriget började kurverksamheten bli olönsam. Konkursen var ett faktum år 1929 och kurverksamheten upphörde helt år 1939. Därmed förlorade anläggningen mycket av sin funktion och forna prägel eftersom brunnslivet i form av brunnsdrickning, och stärkande promenader i samband med den, upphörde. Anläggningen fick dock en ny funktion som ”stadspark”, en park för alla, fortfarande med hälsan och rekreationen i centrum, med de gamla brunnsbyggnaderna och Flindts vegetationsridåer som kuliss. Det stora Brunnshotellet, som varit centrum för brunnslivet då seklet var ungt, brann ned 1959. Ett nytt hotell av modernt snitt byggdes upp 1961 efter ritningar av Sten Samuelson. Hotellet utvidgades 1965 och 1971.

På senare tid har byggnaderna i parken restaurerats en efter en och fått nytt liv i och med olika företags inflyttning. Under 1987 lades stora delar av parken om utifrån professor Sven-Ingvar Anderssons förslag. De delar som tillkom var Dofträdgården (på platsen för den forna plantskolan), en Japansk trädgård (platsen för Röda mossen), Rhododendronberget, Vårträdgården, Tusen rosors trädgård och dammanläggningar med vattenfall vid utsiktsberget.

Min personliga väg till en licentiatavhandling om Ronneby Brunnsparke

Ett till-och-från-arbete under nära 6 års tid med Ronneby Brunnsparke som en del i olika forskningsuppdrag på Institutionen för landskapsplanering Alnarp har givit upphov till funderingar kring de svenska kurparkerna, deras funktion, utseende, innehåll och anläggningarnas skapare. Tre uppdragsforskningsstudier ingår i licentiatexamen. En av dessa studier har publicerats tidigare och två studier publiceras i avhandlingens Bilaga.¹

Det hela började hösten 1998 då Ronneby kommun uppdrog åt Institutionen för Landskapsplanering Alnarp, SLU att författa en Vårdplan jämte en Historisk beskrivning för den

¹ Studie 1: Jakobsson, A., 2000, *Ronneby Brunnsparke - historien om en hälsobrunns parker och trädgårdar*, Serien Rapport 00:2, Institutionen för landskapsplanering Alnarp, SLU.

Studie 2/ Bilaga Studie 2: Jakobsson, 2000, Historisk inventering av Brunnsskogen, opublicerad rapport, Blekinge museum och Länsstyrelsen i Blekinge län.

Studie 3/Bilaga Studie 3: Jakobsson, A. och Gustavsson, R., 2002, *Kulturresevat Ronneby Brunn - områdesavgränsning, beskrivning och skötselplan för reservatets långsiktiga vård*, opublicerad remissupplaga, Länsstyrelsen i Blekinge Län.

byggnadsminnesförklarade delen av Ronneby Brunnsspark. Den del av Ronneby Brunnsspark som innehåller byggnader, brunnsshotellet undantaget², byggnadsminnesförklarades i oktober 1996, vilket ger ett starkt skydd för byggnaderna och parken runt dem. Byggnadsminnesförklaringen har sedan varit startskottet för en rad arbeten som bidragit till anläggningens bevarande.

Vårdplanen, med övergripande riktlinjer och detaljerade åtgärdsförslag, författades av landskapsarkitekt Åsa Setterby och omfattade det byggnadsminnesförklarade området som inte innefattade Brunnskogen. Den Historiska beskrivningen (se Studie 1, Jakobsson, A., 2000) som föregick Vårdplanen omfattar hela Ronneby Brunnsparks historia (Brunnsparken + Brunnskogen) och tecknar dess omvärldsbild. Den historiska beskrivningen blev min uppgift i form av ett examensarbete på landskapsarkitekturprogrammet. Utan att ha speciellt mycket vetskap om kurparker eller ens det sena 1800-talets trädgårdskonst mer än i stora drag, började jag leta bland litteratur, i arkiv, gjorde intervjuer och besökte anläggningen.

I oktober 1998 genomförde jag en studieresa till kurorterna Baden Baden, Bad Homburg, Bad Harzburg, Bad Pyrmont och Fürstenlager i Tyskland med Åsa Setterby för att få en inblick i vad kurparker egentligen var för något och hur de fungerar under pågående kurverksamhet. Kurverksamheten i Tyskland idag är dock mer Spa-inriktad än inriktad på brunnsdrickning, det vill säga den är förlagd mer inomhus än utomhus, men parkerna finns trots allt kvar och används flitigt även i kursyfte. Det vi kom fram till var bland annat att parkanläggningarna hade mycket gemensamt i struktur och innehåll även om de var utformade annorlunda (se Studie 1, Bilaga A). Kurparkerna hade alla en tyngdpunkt på rörelse. Platskänslan var tydlig, även för en besökare. Det ”kändes” att man var ”på rätt plats”, så att säga. Ytor för olika sorters aktiviteter var väldefinierade. Musikpaviljong, bänkar under träd, vatten i alla former, brunnsallén och de arrangerade promenadstråken var element som ständigt återkom. Mitt intresse för kurparken som ett speciellt parkrum och en plats där rörelsen spelade stor roll tog form.

Vattnets roll i platsbildningen funderade jag över. Jag kände det var en stark symbol och en signal för anläggningens specificitet, framför allt med utgångspunkt i källan men även via alla fontäner, dammar och springbrunnar. Nyttoaspekten kontra skönhetsaspekten hos vattnet fanns där också, samexisterande. Nyttan fanns i brunnsdrickningen och skönheten fanns i de vackra dammarna och fontänerna.

Vissa fördomar hade jag trots allt om 1800-talets anläggningar som exempelvis ”till synes planlösa stigdragningar”, ”ett växtmaterial i skrikiga färger som planterades till synes lite hur som helst” och ”det handlar väl om trädgårdar i så kallad engelsk eller tysk stil mestadels”. Mina fördomar reviderades dock ganska snabbt. Ronneby Brunnsspark började framträda som en viktig och stilbildande hälsobrunnsanläggning, både lokalt och nationellt. Kanske var Ronneby Brunnsspark till och med en av de viktigare svenska hälsobrunnarna i en europeisk kontext. Hälsobrunnsanläggningar i allmänhet verkade vara påverkade av de samtida trenderna i slutet av 1800-talet, med annorlunda växtmaterial och organiska former, men de föreföll samtidigt följa sitt eget mönster som byggde på kurverksamhetens moment. Detta intresserade mig och fick mig att vilja fördjupa mig än mer. Den bakgrund jag har som naturvetare under gymnasietiden bidrog också till mitt intresse i det att arbetet även belyste naturvetenskapens och sjukvårdens framsteg från 1700-talet och framåt i Sverige.

Det blev mycket arkivstudier redan från början och dem har jag egentligen aldrig avslutat. Material verkar kunna dyka upp överallt och beroende på vilka ”glasögon” jag använder för tillfället hittar jag hela tiden nya intressanta saker bland alla kassaboksnoteringar, brunnsvärdarnas

² se Jakobsson, A., 2000 och Setterby, Å, m fl., 2000.

berättelser, material i landskabsgartner Henry August Flindts arkiv och planerna av både honom och trädgårdsmästare Henrik Madelung, som finns bevarade i Ronneby och Köpenhamn. Eftersom vårdplanen för Ronneby Brunnspark skulle baseras på en historisk genomlysning, i *Florensdokumentets* (1981) och den svenska *Kulturminneslagens* (1989) anda, så fick mitt examensarbete om Ronneby Brunnsparks historia praktisk nytta, vilket i hög grad har påverkat mitt intresse att fortsätta. Båda rapporterna lades fram och presenterades i januari 2000 och Vårdplanen fastställdes av Länsstyrelsen i Blekinge Län och Kommunfullmäktige i Ronneby i december samma år.³ Projektet engagerade flera vid Institutionen för landskapsplanering Alnarp. Denna gemenskap i en sakfråga var inte minst viktig för hur resultatet blev och för hur mitt intresse växte.⁴

Samtidigt som detta pågick började jag arbeta som kursamanuens i Trädgårdshistoria vid Institutionen för landskapsplanering Alnarp från och med hösten 1998. Det fortsatte jag med till år 2000 då jag tog examen och sedan har jag dels varit handledare och föreläsare, dels kursansvarig i kurserna inom ämnet trädgårdshistoria. Att arbeta med trädgårdshistoria i en bredare mening, i samband med undervisningen, har givit mig mycket inspiration och idéer i arbetet med Ronneby Brunnspark. Frånsett yrkeserfarenheten förde arbetet mig närmare ämnet, närmare källmaterialet, närmare arkiven, närmare Ronneby Brunnsparks placering i historien som helhet och närmare den praktiska tillämpningen av det jag kommit fram till.

När det blev tydligt för mig hur viktigt det var med en genomlysning av historien för att kunna formulera tydliga mål med en historisk trädgårdsanläggning motiverade det mig att fortsätta söka och arbeta vidare med Ronneby Brunnspark. Ett halvår efter den stora presentationen av Vårdplanen och den Historiska beskrivningen i Ronneby uppdrog Länsstyrelsen i Blekinge län åt Blekinge Museum att genomföra en historisk inventering av Brunnsskogen. Målet med inventeringen var dels att klarlägga områdets användning över tid, dels precisera de historiska spåren i det landskap Brunnsskogen omfattar. Syftet var att utgöra underlag för beslut om en reservatsbildning i Brunnsskogen.⁵ Tanken att bilda ett kulturresevat bestående av hela anläggningen har sedan växt fram och fått en form (se nedan). Jag fick uppdraget av Blekinge Museum att skriva dokumentet. Det blev klart i september 2000 och innehåller bland annat en omvärldsbild, sammanfattningar av historiska spår i brunnsskogen och en kulturhistorisk markanvändningsanalys (se Bilaga: Studie 2).

Även om jag visste det sedan tidigare blev jag i detta skede överbevisad om att det fanns en ousinlig informationskälla i landskapet självt. Landskapet berättar sin egen historia för den lyhörde. Att kombinera landskapets historia med den som arkiven och litteraturen presenterar är en spännande utmaning.

³ Jakobsson, A., 2000, samt Setterby, Å., Gustavsson, R., Jakobsson, A., Lorentzon, K., Lundquist, K., 2000, *Ronneby Brunnspark Vårdplan – Övergripande riktlinjer och detaljerade åtgärdsförslag för Ronneby Brunnsparks bevarande, vård och utveckling*, Rapport 00:5, Institutionen för landskapsplanering Alnarp, SLU.

⁴ Resurspersoner från Institutionen för landskapsplanering Alnarp under vårdplanarbetets gång har varit universitetsadjunkt och landskapsarkitekt Kjell Lundquist samt försöksledare och dendrolog Kenneth Lorentzon. Huvudansvarig har varit professor och landskapsarkitekt Roland Gustavsson. Se även Setterby, m. fl., 2000 och Jakobsson, A., 2000.

⁵ Förutom den historiska inventeringen har andra inventeringar inför en reservatsbildning gjorts på uppdrag av Ronneby kommun under sommar/höst år 2000. Dessa inventeringar gällde naturvärden som skalbaggar (Owe Nodmar), kärlväxter, lavar och mossor (Ivar Björegren), fjärilar (Benny Henriksson) och fåglar/däggdjur (Skogsgrupp Ronneby och LE Carlsson). Samtidigt skrevs en Vårdplan för byggnaderna i den byggnadsminnesförklarade delen av Ronneby Brunnspark under sommaren 2000 av arkitektstuderande Susanne Nordström, på uppdrag av Ronneby kommun. Denna fastställdes i samband med att Vårdplanen för parken fastställdes i december samma år. Inventeringarna och Vårdplanen för byggnaderna utgör alla opublicerade rapporter på Ronneby kommun.

Uppdragen fortsatte med en åtgärdsplan och ett åtgärdsprogram för de målsättningar och åtgärdsförslag som formulerades i Vårdplanen. Detta genomfördes som ett forskningsprojekt på Institutionen för landskapsplanering Alnarp under hösten 2000, på uppdrag av Ronneby kommun. Arbetet med detta blev ytterligare en bearbetning och tolkning av det material jag samlat in och samtidigt blev det ytterligare en praktisk tillämpning av det. Åtgärdsplanen tog fasta på dels en detaljerad åtgärdslista, dels strategiska helhetsåtgärder för ett fortsatt arbete med bland annat trafik, skyltning, museum/information, vegetationsanalyser och dokumentation. Åtgärdsprogrammet innehåller strategier och prioriteringar av åtgärder från hösten 2001 fram till 2005.⁶

Under tiden, i diskussioner mellan Ronneby kommun och Länsstyrelsen i Blekinge Län, har tankarna finslipats på ett kulturresevat för Ronneby Brunnspark.⁷ Ronneby Brunnspark och framför allt Brunnsskogens, många historiska spår visar på en speciell kulturanläggning, inte bara som hälsobrunnsanläggning utan även med en anknytning till ett äldre odlingslandskap. Flera kulturhistoriska fysiska objekt som fornminnen, hägnadssystem, äldre stig- och vägsystem, terrasser, stentrappor och husruiner finns kvar som spår, inte minst för att de inkorporerades i hälsobrunnsanläggningen och blev delar av kurparkens struktur.

Tillsammans med Roland Gustavsson på Institutionen för landskapsplanering Alnarp fick jag i uppdrag av Länsstyrelsen i Blekinge Län att göra ett förslag till gränsdragning och en skötselplan för kulturresevatet som blev klart i april 2002 (se Bilaga: Studie 3). Arbetet användes sedan som underlag till ett beslutdokument och skyddsforeskrifter för kulturresevatet. Beslut om kulturresevatetsbildning togs under våren 2003. Gränsdragningen och områdesindelningarna samt skötselforeskrifterna följer i stort det förslag som gick ut på remiss våren 2002 (se karta på sista sidan i Bilaga Studie 3). Än en gång fick jag känna på hur en historisk dokumentation kom till praktisk användning.

Kulturresevatstanken intresserar mig, liksom hälsobrunnen som representant för det svenska kulturarvet. Den svenska naturen formades om för att tjäna brunnskulturens intressen och naturen efterliknades i sin tur återigen i kurparken/hälsobrunnsanläggningen, bland annat för att det var ett rådande ideal men också för att det tjänade kurens syften. I Ronneby Brunnspark var det dock ett kulturpräglat landskap, med odling och betesmark, som inkorporerades i anläggningen och delar av det blev brunnsens "naturpark", skapad för att upplevas som en form av "svensk natur". Kopplingen natur-kultur är alltså påtaglig och "dubbel". Under det sekel som gått sedan kulturlandskapet formades till ett "naturlikt" landskap inom brunnskulturen har den "dubbelt kultiverade naturen" utvecklats mot ett nytt naturtillstånd, mer likt "natur" än någonsin. Många av de naturvärden som finns i Ronneby Brunnspark idag hade inte funnits där om det inte vore för park- och brunnskulturens inverkan och styrning av naturupplevelsena.⁸

⁶ Arbetet med de strategiska helhetsåtgärder för trafik, information, vegetationsanalys, dokumentation och skyltning pågår för fullt med huvudmål att färdigställas inför jubileet 2005. Ett trafikprogram har formulerats och antagits av kommunen, liksom ett skyltningsprogram är också föreslaget och antaget av kommunen. En parkinformation startades upp sommaren 2001, hemsidan för anläggningen utökats under 2000/2001 och arbetet med fördjupad vegetationsanalys, framförallt i parkens centrala delar, har Kenneth Lorentzon jag fått vara med om att planera i samarbete med kommunen under 2002/2003.

⁷ Det var i samband med den nya miljöbalken 1999, som tar upp kulturresevatet som ett komplement till naturreservaten när det gäller att skydda värdefulla kulturpräglade miljöer, som frågan kom upp första gången

⁸ I vidare studier av hur hanteringen och den vidare tolkningen av Ronneby Brunnsparkens historia ska gå till och hur Ronneby Brunnspark som kulturarv ska kunna förvaltas kan det bli aktuellt att studera litteratur av bland andra David Lowenthal och Peter Howard, som till exempel *The Heritage Crusade and the Spoils of History* (1998) och *The Past is a Foreign Country* (1985) av David Lowenthal samt *Heritage – Management, Interpretation, Identity* (2003) av Peter Howard.

Det senaste två åren har mitt arbete gått ut på vegetationsanalyser av delar i Ronneby Brunnsspark samtidigt som två artiklar har vuxit fram. Båda artiklarna ingår i avhandlingen och är djupstudier av aktörerna i Ronneby Brunnsspark. Vegetationsanalysen har bland annat gått ut på en djupanalys av 1870-talets växtlistor och planteringsplaner⁹. Dessa har sedan jämförts med dagens rabatter, träd- och buskplanteringar i Södra Villaområdet, det första område som anlades på förslag av landskapsarkitekten Henry August Flindt. Analyserna har legat till grund för en diskussion om förnyelse av vegetationen. Några planteringar är föreslagna av kommunen, baserade på dessa analyser, och är nu under uppförande i anläggningens sydvästra del, intill villorna. Användningsområdena för analyserna och tolkningsmöjligheterna av materialet verkar vara oändliga.

Genom att studera de olika aktörerna i artikelform och samtidigt undersöka vegetationen i olika analyser har jag kommit närmare åtminstone två av de tre huvudaktörerna, nämligen trädgårdsmästaren Henrik Madelung och landskapsarkitekten Henry August Flindt. Brunnsgästens tänkta upplevelser har också blivit mer tydliga. Rörelsen, vattnet, utsikten och vilan har utkristalliserats som omistliga delar i en hälsobrunnsanläggning, liksom den noga planerade variationen av upplevelser och aktiviteter. Som helhet ser jag inte hur jag skulle kunna ha kommit dit jag är idag utan alla de delarbeten som gjorts under åren. Arbetet har gått från inventering, dokumentation och analys, till fler inventeringar, dokumentationer och skötseldokument, sedan vidare till detaljstudier av aktörerna och fram till teoristudier, som kommer att fortsätta inom doktorsavhandlingens ram. Sammantagna utgör alla delarbeten min bakgrund till licentiatavhandlingen och till kommande forskarstudier.

Mål och syften

Målet med licentiatavhandlingen är dels en beskrivning och en belysning av kurparkens/hälsobrunnsanläggningens Ronneby Brunnsspark gestaltning gällande den yttre miljön från tidigt 1700-tal fram till idag, dels en mer detaljerad studie av hälsobrunnsanläggningens och kurparkens Ronneby Brunnsspark grundformer (gestaltningssidé) och utformning (gestaltning) under det sena 1800-talet.

Den aktivitet som rådde i parken, med nyanläggningar och brunnsliv, var på sin höjdpunkt i slutet av 1800-talet som var en expansionsperiod för anläggningen både geografiskt, ekonomiskt och popularitetsmässigt. Tidsavgränsningen i studien görs därför med fokusering på anläggningens absoluta höjdpunkt. Ronneby Brunnsparks ”höjdpunkt” kan räknas från den stora utvidgningen av anläggningen 1873-1878 fram till ungefär 1915 vid 1:a världskrigets utbrott, då antalet brunnsgäster sjönk drastiskt. Efter kriget hade brunnen ett kortare uppsving men konkursen för kurverksamheten var ett faktum 1929.

Ett motiv/syfte för arbetet som helhet är att bättre förstå uppbyggnaden av hälsobrunnarna och kurparkerna, som till viss del har gemensam historia med de offentliga parkernas framväxt under 1800-talet.¹⁰ Många av dessa parker befinner sig just nu i en kritisk tid gällande vegetationens

⁹ se Bilaga B: Växtlista 1870-tal i Studie 1 (Jakobsson, A., 2000).

¹⁰ Studie 1 i jämförelse med Nolin, 1999. Några skillnader fanns och det var bland annat att hälsobrunnarna användes säsongsvist, en klassindelning av besökarna gjordes och inträde betalades av all besökare. Även om vissa offentliga parker tog ett mindre inträde så var de öppna hela året, ingen klassindelning gjordes (åtminstone inte av någon styrelse eller ägare). De offentliga parkernas formspråk anammades så småningom av hälsobrunnarna, men av alla och inte förrän efter ett antal decennier. Funktionen, kurverksamheten, bidrog till att de bibehöll ett mer ”formellt” strikt geometriskt formspråk när de offentliga parkernas formspråk utvecklades mot det mer ”informella” och organiska formspråket.

ålder och behov av förnyelse. De kurparker som inte längre utnyttjas i olika kursyften har dessutom ofta inkorporerats i närliggande tätorters grönstruktur. Ronneby Brunnsspark räknas till exempel idag mer eller mindre som Ronnebys ”stadspark”, vilket ger ytterligare en koppling till de offentliga parkerna och hanteringen av dem idag. Arbetet med en kurpark som Ronneby Brunnsspark gällande den yttre miljöns gestaltning bidrar till en fördjupad förståelse av våra svenska parkers utveckling samma period (ffa 1870-1900), men i synnerhet en insikt i hälsobrunnsanläggningens specificitet under samma period. Ett syfte och ett förväntat resultat av forskarstudierna om Ronneby Brunnsspark är därför att få verktyg för arbete med liknande anläggningars vård och bevarande. En studie av en kurpark bidrar även till förståelsen av hur en anläggning med hälsa och rekreation som huvudsyfte och idé har utformats vilket i sin tur ger verktyg för gestaltning av nya anläggningar i hälsobringande och rekreativt syfte.

Metod

Den kunskap om Ronneby Brunnsspark som presenteras i avhandlingen är framför allt baserad på en tolkning av material ur arkiv, muntliga och litterära beskrivningar samt egna erfarenheter av Ronneby Brunnsspark och liknande hälsobrunnsanläggningar. Bild- och texttolkning som metod används genomgående i arbetet. Bilderna producerades av individer med sina personliga perspektiv samtidigt som bilderna producerades som delar av en tidsmässig helhet, med en annorlunda idévärld än vår egen, vilket i sig genererar sin egen betydelse. Men mest är det mina egna tolkningar av den tiden och av bildens innehåll som är tongivande för tolkningen av materialet om Ronneby Brunnsspark och om kurparker i allmänhet.

Metoden för materialets sortering och analys i studierna 1-3 och i artiklarna I och II utgör inte exakta statistiska genomgångar av till exempel de mest frekvent besökta delarna i parken eller systematiska intervjuer av brunnsgäster. Däremot har en tolkning och analys gjorts av platser inom anläggningen som besöktes i kurens syfte, vanliga ord och teman i de förekommande beskrivningarna, teman för de befintliga avbildningarna, de vanligaste växterna i olika delar av parken etc., i ett försök att ge en sammanfattande bild av anläggningens grundform (gestaltningssidé).

Den första frågan arbetet utgått ifrån har varit hur anläggningen Ronneby Brunnsspark sett ut och utvecklats över tid i Studie 1 (Jakobsson, A., 2000). Denna fråga har sedan utvidgats till flera frågor som; finns det givna delar och en given rumslig struktur för en hälsobrunnsanläggning/kurpark, hur är de givna delarna och den rumsliga strukturen synliga i landskapsarkitektens och trädgårdsmästarens arbeten och hur upplevdes detta av brunnsgästen? Kan man genom att studera brunnsgästens upplevelser jämte trädgårdsmästarens och landskapsarkitektens avsikter och arbeten komma närmare svaret på frågan om det finns en grundform för en kurpark som Ronneby Brunnsspark? Går det att formulera en grundform för en kurpark/hälsobrunnsanläggning utifrån tolkningarna som hittills gjorts av materialet om Ronneby Brunnsspark?

Från att ha börjat i den mer traditionella anläggningsdokumentationen i Studie 1 (Jakobsson, A., 2000) har arbetet utökats till analyser av aktörernas inverkan och upplevelser i en jämförelse med generella idéer kring kurparkers utformning (se Bilaga: Artikel I och II). Ett mellansteg har varit att tillämpa anläggningsdokumentationen och den historiska kunskapen i praktiska dokument som skötselplaner och vårdplaner för anläggningens långsiktiga vård och bevarande (se Bilaga Studie 2 och 3). Licentiatavhandlingens ramberättelse slutligen, utgör det senaste tolkningssteget som är ett försök att formulera och sammanfatta Ronneby Brunnsparks gestaltning (utformning)

och grundläggande gestaltningsidé (grundform) för kurparken Ronneby Brunnspark, utifrån avslutade studier och publicerade artiklar.

Den fysiska verklighet jag är ute efter att fånga mer i detalj är sammansatt av två till tre delar. Kurparken Ronneby Brunnspark är en naturvetenskapligt uttänkt organisation av en utemiljö samtidigt som den representerar dels en trädgårdskonstnärlig gärning utförd av trädgårdsmästare och landskapsarkitekter, dels en filosofisk idé om naturen och trädgården som en helande kraft. I licentiatavhandlingen är jag inte ute efter att fånga idéerna om naturen och trädgården som helande krafter i lika hög grad som idén om den uttänkta organisationen av utemiljön. Kurparkens grundform får företräde, men rådande filosofier och naturens roll diskuteras översiktligt i Artikel I.

Min beskrivning av rummet, parkens inre uppbyggnad och former, skulle precis som parkens ursprungstanke kunna vara helt naturvetenskaplig även om min avsikt är att komma närmare vad parken representerar ur ett trädgårdshistoriskt perspektiv. Jag skulle kunna mäta varenda stigbredd och varenda trädhöjd, räkna antalet bänkar och analysera vattnets näringsinnehåll för att på ett naturvetenskapligt, positivistiskt sätt komma fram till och förklara en sanning om hur en typisk kurpark ska vara och se ut. Istället har jag valt att försöka förstå parkens former och uppbyggnad efter beskrivningar från tiden då kurverksamheten var levande, i synnerhet då verksamheten var som störst, under slutet av 1800-talet.

De beskrivningar, i form av både texter, skisser och planer, som arbetet utgår ifrån är dels gjorda av brunnsgästerna som besökte anläggningen och dels av trädgårdsmästarna och landskapsarkitekterna som utformade den, anlade den och skötte den då kurverksamheten var levande. De utgör alla representationer av kurparkens idé och utformning i en blandning av direkta sinnesintryck och förutbestämda uppfattningar om hur parken skulle se ut, i bild och beskrivande text.

Ingen sammanhållen, enskild metod har använts vid analysen i något skede, utan tolkningen baseras på egen förförståelse och en revidering av den allt eftersom nytt material har hittats och nya tolkningar gjorts. Slutsatserna och reflektionerna är gjorda utifrån egna iakttagelser och källkritiska tolkningar av materialet, det vill säga slutsatser har dragits av empiriska fakta. Den del av arbetet som går längst i en teoretisk analys av materialet är Artikel I, ”Brunnsgästens resa i tid och rum”, som tar upp teorier om plats och rumsbildning, tillämpat i en hälsobrunnsanläggning som Ronneby Brunnspark.

En kort presentation av de studier och artiklar som ingår i licentiatexamen

Tre studier om Ronneby Brunnspark

- Studie 1. *Ronneby Brunnspark – historien om en hälsobrunns parker och trädgårdar* (Rapport 00:2, Institutionen för Landskapsplanering Alnarp, SLU, 2000)

Denna rapport behandlar Ronneby Brunnsparkens historia och skrevs som examensarbete på landskapsarkitekturprogrammet 1999-2000 på poängnivån 160-200 poäng. Vid forskarstudiernas start var den redan publicerad. Rapporten utgör endast referensmaterial till avhandlingen av trycktekniska skäl, men finns att beställa på Institutionen för landskapsplanering Alnarp, alternativt att låna på Alnarpsbiblioteket, Ultunabiblioteket samt landets alla Universitetsbibliotek.

- Studie 2. Historisk inventering av Brunnsskogen (opublicerat material 2000)

Studie 2 utgör en beskrivning av Brunnsskogens historia och inventering av Brunnsskogen avssende historiska spår i landskapet, både med anknytning till forntidens landskap, till ett äldre odlingslandskap och till brunnsens landskap. En definition görs av anläggningens kultur- och naturvärden som helhet. Rapporten är skriven mycket med utgångspunkt i det material och de slutsatser som presenteras i Studie 1 men även utifrån nya inventeringar och nytt arkivmaterial. Studie 2 ingår i avhandlingens Bilaga med samma nummer.

- Studie 3. Kulturresevat Ronneby Brunn – områdesavgränsning, beskrivning och skötselplan för resevatets långsiktiga vård, Remissupplaga (opublicerat material 2002)

Studie 3 ingår i avhandlingens Bilaga med samma nummer. Denna bilaga är en remissupplaga av en skötselplan för Kulturresevat Ronneby Brunn. Den innehåller därmed skötselbeskrivningar för anläggningens långsiktiga vård och bevarande i form av kulturresevat. Studien innehåller även en grundläggande motivering till sköselföreskrifterna i form av korta historieavsnitt och definitioner av anläggningens natur- och kulturvärden. Utgångspunkten för skötselplanen har varit både Studie 1 och Studie 2. Bilaga Studie 3 i avhandlingen inkluderar även en aktuell karta över skötselområden och kulturresevatgräns som beslutades efter remissrundan. Kartan är publicerad med Länsstyrelsens i Blekinge Län tillstånd.

Artiklar med aktörerna i fokus

- Artikel I. Brunnsgästens resa i tid och rum – om hälsobrunnsens parker och trädgårdar (i: *RIG* nr 4/2003, sid. 193-205)

Artikel I ingår i avhandlingens Bilaga med samma nummer. Den har sin utgångspunkt i brunnsgästerna och deras upplevelser av de olika parkrummen under genomförandet av brunnskuren. Syftet med artikeln är att belysa hur kuren, via brunnsgästen som aktör, formade kurparkens olika rum och platser. Slutsatsen är att kurprogrammets uppbyggnad tillsammans med brunnsgästen skapar parkrummet och att vissa delar och strukturer i parken var oundgängliga för att kuren skulle bli komplett. Via brunnsgästens rörelse, som ordinerades, liksom det tidsschema brunnsgästen hade att hålla sig till i kurens olika skeden formades anläggningens olika rum. Saknades vissa rekommenderade delar eller parkelement hade kuren inte lika god verkan. Parkens

gestaltning var beroende av kurens uppbyggnad och kurverksamheten var beroende av att det fanns en park. Brunnsgästen medverkade i hög grad till att parkrummet förblev vad det var, en ordnad anläggning som följde kurens mönster. Vandringsens, vattnets och i viss mån vegetationens roll i de olika rummens skapande tydliggörs också i artikeln, liksom utsiktens betydelse.

- Artikel II. Med lie & lukjärn, spade & sopkvast, penna & pensel, dynamit & dahlia, frustration & fröpåsar (utökad version av kapitel i: Jubileumsbok för Ronneby Brunn, in press, Byggförlaget Stockholm)

Artikel II sammanfattar Ronneby Brunnsparkens historia men går i historieskrivningen mer detaljerat in på trädgårdsmästarens och landskapsarkitektens intentioner och utgångspunkter i skapandet av anläggningen. Denna utgör ytterligare ett steg mot ökad förståelse av kurparkens uppbyggnad genom att närma sig de som förverkligade anläggningarna och kurparkstanken i plan och verklighet. Personerna som förverkligade kurparkstanken var dessutom inspirerade av sin egen tids trädgårdsskapande. Detta gäller såväl apotekare och brunnskänkar i 1700-talets lilla hälsobrunnsanläggning, som Flindt och Madelung i det sena 1800-talets stora kurpark. Större delen av artikeln handlar om det sena 1800-talet, när Ronneby Brunnspark blev en av de mest populära hälsobrunnsanläggningarna i Sverige.

Samtidigt som artikeln beskriver en specifik anläggnings framväxt via trädgårdsmästare och landskapsarkitekter så utgör den en beskrivning av hur en kurpark som Ronneby Brunnspark komponerades och utvecklades och vilket växtmaterial som användes. Artikel II ingår i en jubileumsbok för Ronneby Brunns 300-årsjubileum 2005 som framarbetas under hösten 2004 under ledning av Byggförlaget och Ronneby kommun. Boken blir en samling artiklar/kapitel av författarna Elisabeth Mansén, Lunds Universitet, Sven-Ingvar Andersson, Konstakademiet i Köpenhamn, Anna Jakobsson och Roland Gustavsson, Institutionen för Landskapsplanering Alnarp samt Leifh Stenholm, Länsstyrelsen i Blekinge.

Avhandlingens material och närliggande forskning

Material om Ronneby Brunnspark

Avhandlingens huvudsakliga material utgörs av det material som återfunnits om Ronneby Brunnspark och dess aktörer i arkiv, via muntliga uppgifter och litteratur samt anläggningen själv. Materialet sammanfattas och tolkas framför allt i de tre studierna/rapporterna Studie 1, Studie 2 och Studie 3.

Ytterligare material om Ronneby Brunnspark presenteras och delar av de tre studiernas material bearbetas och tolkas vidare i artiklarna I och II. Artikel I, ”Brunnsgästens resa i tid och rum”, har sin utgångspunkt i brunnsästerna och deras upplevelser av de olika parkrummen under genomförandet av brunnskuren. Tolkningarna är där gjorda utifrån reseberättelser, turistbroschyrer, vykort, akvareller, fotografier och ett antal andra tryckta källor samt med koppling till fältstudier av Ronneby Brunnspark. Även material om andra svenska kurparker finns med som jämförelse, som till exempel om Ramlösa och Medevi brunn. Artikel II, ”Med lie & lukjärn...”, baseras på arkivmaterial bestående av protokoll, personliga brev mellan Henrik Madelung och Henry August Flindt, planer, skisser, anteckningar och fotografier. Källorna har även utgjorts av muntliga uppgifter och beskrivningar i tryckta källor. I arbetet med båda artiklarna har Studierna 1-3 utgjort viktiga utgångspunkter. Speciellt viktigt material har varit alla

fotografier, turistbroschyrer, kartor och växtbeställningslistor i Ronneby Hälsobrunns arkiv i Ronneby samt den beskrivning av Ronneby Brunn som gjordes i samband med 200-årsjubileet 1905 av Olof Ingstad (*Ronneby Brunn 1705-1905*). Viktigt har också materialet på Blekinge museum och i Nordiska museets arkiv varit, men alldeles ovärderligt material har varit arbetsbeskrivningar och planer ur Henry August Flindts arkiv i Konstakademiets Bibliotek, samlingen af arkitekturtegnningar i Köbenhavn samt korrespondens mellan trädgårdsmästaren Henrik Madelung och "landskabsgartnern" Henry August Flindt i samma arkiv.

Material om kurparkernas utformning och om vegetationen i kurparkerna

Mycket lite har skrivits om kurparkernas historia gällande den fysiska gestaltningen och dess specifika drag. Däremot har mycket skrivits om kurorternas sociala struktur och plats i kulturhistorien. All ämnesspecifik internationell litteratur kring Spa-kulturen och kurverksamheten har under senare tid haft ett medicinhistoriskt eller ett bredare kulturhistoriskt och etnologiskt perspektiv. På 1990-talet kom ett flertal böcker ut i ämnet, bland andra *The English Spa 1560-1815. A Social History* och *British Spas from 1815 to the present. A Social History* av Phyllis Pembry (1990 resp. 1997), *Leisure settings. Bourgeois Culture, Medicine and the Spa in Modern France* av Douglas P. Mackaman (1998), *Kulturgeschichte des Heilbades* av Vladimir Krizek (1990) och *The Medical History of Waters and Spas* av Roy Porter (red. 1990).

Douglas P. Mackaman tar upp parken, "the Spa Park", som en viktig samlingsplats och en infriare av önskemålen om kärlek, romantik och möjligheter till goda statusgiftermål för borgarklassen i Frankrike. Det var inte bara utformningen som gav parken dessa förutsättningar utan även de som skrev guideböckerna, menar han. Guideboksförfattarna bidrog till att skapa en romantisk förväntan på platserna genom beskrivningar av omgivningen och hur anläggningen upplevdes av tidigare besökare. Inte sällan trycktes fotografier på "par från säsongen före".¹¹ Därmed skapades en förväntan på parkanläggningen som en romantisk plats, för möten med kärleken, lusten och erotiken.

Elisabeth Mansén, Institutionen för kulturvetenskaper, Lunds Universitet, har nyligen skrivit om den svenska kurortskulturen 1680-1880 i *Ett paradys på jorden* (2001). Till skillnad från annan ämnesspecifik litteratur, återfinns i Mansén reflektioner kring hälsobrunns fysiska utformning i kapitlet "Edens lustgård", det namn hon givit hälsobrunns parkstruktur och vistelsemiljöer.¹² Till Elisabeth Manséns kapitel om kurparken som Edens lustgård tjänar denna licentiatavhandling om Ronneby Brunnspark som en kommentar, ett komplement och en utökning avseende en kurparks utformning.

En härledning av hur kurparken skulle utformas, framför allt vilka nödvändiga delar som skulle ingå och varför, kan göras via ett antal "mönsterböcker" för trädgårdar och program för bad och brunnar, bland andra Carl von Linnés *Levnadsordning vid en surbrunn* (1761), Christian Cay Lorentz Hirschfelds *Theorie der Gartenkunst* (1779-85), Urban Hiärnes program för Medevi brunn (1679-80) Daniel Müllers *Trädgårdsskötsel* omarbetad av Agathon Sundius (1888) samt Carl Curmans badlära och diet-etik i Alfred Levertins *Svenska Brunnar och Bad* (1883 och 1892). Material om kurparkers programmässiga utformning presenteras i Studie 1 och i Artikel I.¹³

¹¹ Mackaman, D. P., 1998, sid. 139f.

¹² Mansén, E., 2001, sid. 167-184.

¹³ Linnés, Hiärnes, Müller/Sundius och Hirschfelds synpunkter sammanfattas i Studie 1 (Jakobsson, A., 2000) sid. 28f, sid. 84 och sid. 122f samt i Artikel I (Jakobsson A., 2003) sid. 193f, sid. 198f och sid. 200. Carl Curmans diet-etik (i Levertin 1883 och 1892) om till exempel promenadens outhärlighet, beskrivs i Studie 1, sid. 123 och i Artikel I sid. 194.

Mycket har skrivits om hälsobrunnar i Sverige. Så mycket att det är svårt att sortera och sälla. Några urval måste ändå göras och flertalet skrifter handlar trots allt mest om brunnskuren, den sociala strukturen och brunnskulturen i allmänhet. Men några skrifter utmärker sig som miljöbeskrivningar och det är bland annat Lars Stackells avhandling *Den svenska västkustens havsbadort. En miljöstudie* (1974). Stackell beskriver dock i huvudsak byggnadsarkitekturen samt dess struktur och inte parken mer än i samband med allén som begrepp och viktigt element i brunnsarkitekturen som helhet¹⁴. Stackell har bland annat även skrivit en bebyggelsehistorisk utredning för Gustafsberg och en bok om Badortens liv och bebyggelse under 1800-talet¹⁵.

En annan miljöbeskrivning av brunnsanläggningarna är den av Ove Hidemark (1978) som beskriver Sätra och Medevi brunnars uppbyggnad under början av 1700-talet. Han kommer bland annat fram till att källan var den naturliga utgångspunkten för anläggningen, ett centrum för vattnets nyttjande. Vidare gör han en jämförelse med Bad Pyrmont i Tyskland som anlade en promenad under trädkronor nära källan och brunns huset.¹⁶ Sätra hade samma uppbyggnad, men även en grusad ”brunnsgård”, en torgplats som samlade besökarna separat från källan, Medevi likaså. Där kallades brunnsgården för ”brunnstorg”, vilket Hidemark tror beror på stadsmässigheten i Medewis uppbyggnad i övrigt. Inga andra Svenska brunnsanläggningar har ett ”torg” separerat från källan mer än Sätra och Medevi enligt Hidemark.¹⁷ Parallellen till dessa torg i Ronneby Brunnspark skulle kunna vara den grusade brunnsplanen, som dock låg nära källan och hade en torgfunktion i den mån att den samlade människor vid brunnsdrickningen.

Ove Hidemark Arkitektkontor AB har under 2003 skrivit en vårdplan för Sätra brunns parker och utemiljöer i samarbete med Institutionen för landskapsplanering Ultuna. Vårdplanen tar upp en översiktlig historik över anläggningens parker, parkernas hantering historiskt sett, parkernas växtmaterial, en värdebeskrivning, målsättningar och åtgärdsförslag. Vegetationen är inventerad och behandlad separat, liksom minnesvårdar, promenader, källor, belysning och skyltar. Planen går även in på skötselåtgärder och framtida utbyggnadsmöjligheter.¹⁸ Till ett avsnitt om ”Parkerna som del i brunnsupplevelsen” används i första hand Elisabeth Mansén som referens i det att inspirationen till parkanläggningarna kom från tidens slottsträdgårdar. Brunnsallén som element hade enligt vårdplanen för Sätra brunn en viktig roll, likaså promenadvägar och utblickar som representationer av den av människan kultiverade naturen¹⁹.

I flerbandsverket *Svenska Folket genom Tiderna* skrev Carl Vilhelm Jacobowsky (1939) om livet vid brunnar och bad. Utemiljön vid brunnarna nämner han med få ord, men den öppna platsen kringbyggd av villor omnämner han speciellt som förekommande vid nästan alla brunnar, precis som Hidemark senare gör. ”Torgformationen” kallar Jacobowsky för ”skvallertorget”.²⁰

Klaus Stritzke är annars den i Sverige som skrivit mer specifikt om kurparken som företeelse i en reseberättelse Föreningen för Dendrologi och Parkvård gjorde till Tyska kurparker 1986. Han konstaterar att kurparken sällan får något beaktande som egen parkform i de verk som behandlar

¹⁴ Stackell, L., 1974. Särskilt Medevi brunn avhandlas när det gäller svenska kurortsmiljöer. I övrigt handlar avhandlingen om havsbadorter på västkusten.

¹⁵ enligt Mansén, E., 2001, sid. 576.

¹⁶ Hidemark, O., 1972, sid. 23

¹⁷ Hidemark, O., 1972, sid. 30 och sid. 36.

¹⁸ opublicerad rapport, *Sätra Brunn. Vårdplan för parker och utemiljöer*, 2003-05-16, Ove Hidemark Arkitektkontor AB och Institutionen för landskapsplanering Ultuna.

¹⁹ opublicerad rapport, *Sätra Brunn. Vårdplan för parker och utemiljöer*, sid. 19. Som källa till alléns betydelse anges Mansén (2001). Källan till promenadvägarnas och utblickarnas betydelse i kurparken, som representationer av den av människan kultiverade naturen, anges inte. Troligtvis är det en fri omtolkning av Manséns uttryck ”till estetiken fogades maktperspektivet” (Mansén, E., 2001, sid. 170).

²⁰ Jacobowsky, C. V., 1939 i: *Svenska Folket genom Tiderna* del 8, som behandlar Karl Johans-tiden 1818-1844, sid. 361-378.

trädgårdshistoria generellt, och är en upptäckt jag också gjort. Han påpekar att kurparkerna uppvisar mycket likheter med de kända formerna för stadsparker och slottsparker men att de har alldeles uppenbara särdrag. Dessa särdrag anger han först och främst vara källan och alléerna. Han citerar Hirschfeld och anger flera element som ska ingå i en kurpark, nämligen promenadstråk, ytor för möten, ytor för vila och ytor att roa sig på.²¹ Beskrivningen Stritzke tar upp av kurparkernas finansiering och funktion i Tyskland idag är intressant. En utbredd förebyggande hälsovård och rehabilitering är knuten till just kurorterna med deras parker i en stor satsning av tyska Försäkringskassan²². Detta har en svensk parallell i det pågående rehabiliteringsträdgårdsprojektet i Alnarp som drivs av Patrik Grahn. I Alnarp utgör en speciell rehabiliteringsträdgård basen för verksamheten och fokus ligger på trädgårdsvistelse och trädgårdsarbete istället för en kur- och spaverksamhet. I Tyskland finansieras kurparkernas skötsel i hög grad av den pågående Casinoverksamheten som finns vid de flesta kurorter²³, vilket inte sker i Sverige.

Allmän information om brunnarna och deras uppbyggnad ges i de skrifter och krönikor som gjorts om bland annat Ramlösa brunn, Medevi, Loka och Ronneby Brunn i samband med olika jubileum. De talar om anläggningarnas historia och uppbyggnad i breda ordalag och ofta nämns parken i förbigående i texter om brunnslivet eller via vackra planer och fotografier. Skriften *Svenska Bad- och Kurorter* som gavs ut i flera omgångar, bland annat under de första årtiondena på 1900-talet, ger värdefull information om vegetationen och anläggningarnas gestaltning i form av fotografier och beskrivningar²⁴. Det är inte alltid så mycket vad som sägs, utan hur det sägs som är intressant. Begreppen i 1910-talets beskrivningar säger mycket om hur anläggningen var tänkt att upplevas och hur den som förde pennan upplevde den.

På senare år har ett par avhandlingar skrivits om parkerna som företeelse i Sverige under tidsperioden från ca 1800 till första världskrigets utbrott 1914, då kurtrenden tilltog allt mer och Ronneby Brunnspark befann sig i ett tillstånd av ökande popularitet (se bland annat Bucht, 1997 och Nolin, 1999). I varken Nolin (1999) eller i Bucht (1997) står att läsa närmare om hälsobrunnarna som företeelse och om deras utformning, mycket eftersom de inte var helt offentliga, det vill säga de var inte tillgängliga för alla och de ägdes inte heller av offentligheten.²⁵

Mycket har skrivits om byggnadsarkitekturen under samma tidsperiod, men väldigt lite har skrivits om samma tidsperiods gestaltning av yttre miljöer i trädgårdar och parker med fokusering på vegetationen. Om vegetationsgestaltningen genom historien har nyligen två böcker/avhandlingar kommit ut: *Bäume und Sträucher in historischen Gärten: Gebölzverwendung in Geschichte und Denkmalpflege* av Clemens Alexander Wimmer (2001) och *The flowering of the Landscape Garden* av Mark Laird (1999). Endast den förstnämnda behandlar delar av den tidsperiod då Ronneby Brunnspark hade sin mest dynamiska period²⁶, och det endast ur ett tyskt perspektiv.

²¹ Stritzke, K., i *Lustgården*, 1987-88.

²² Stritzke, K., 1987-88, sid. 58.

²³ Stritzke, K., 1987-88, sid. 59.

²⁴ *Svenska Bad- och Kurorter*, 1910.

²⁵ en offentlig park under 1800-talet definieras av Catharina Nolin (1999) efter vem som brukade den. Brukades den av allmänheten i bred betydelse kan den sägas ha varit offentlig. Enligt Eivor Bucht (1997) var ansvarsförhållandena mer avgörande för offentligheten, det vill säga ägdes och sköttes anläggningen av staden kan den betraktas som offentlig.

²⁶ I *Bäume und...* tar Clemens Alexander Wimmer upp vegetationen i historiska parker och trädgårdar gällande användning och bevarandefrågor. Författaren analyserar material från flera länder i Europa och behandlar främst perioden från medeltiden fram till 1900-talet. Seklet 1900-2000 behandlas inte lika noggrant. I *The flowering of the Landscape Garden* tar Mark Laird upp vegetationen, framför allt utplanteringsväxter och blommande buskar, i "English Pleasure Grounds" under perioden 1720-1800. Detta har betydelse för kurparkerna under 1700-talet. Den perioden räknas inte till Ronneby Brunnsparks storhetstid, men väl till uppbyggandet av hälsobrunnarnas utemiljö under ett tidigt skede, när kurortskulturen befästes i Sverige.

Detta är ändå intressant i studien av Ronneby Brunnsspark eftersom Henry August Flindt spenderade en del tid i Tyskland och troligen tog en del intryck med sig till Danmark och Sverige därifrån. Några ingående slutsatser kring Wimmers beslut har däremot inte dragits inom ramen för licentiatavhandlingen.

I *Till stadsbornas nytta och förlustande* av Nolin (1999) görs en ansats till att beskriva växternas betydelse för gestaltningen av parkerna under 1800-talet,²⁷ vari grundläggande fakta om periodens vegetationsgestaltning är hämtade. I övrigt är material om vegetationen i 1800-talets parker, och i synnerhet kurparkar, hämtat ur trädgårdsböcker²⁸ och annan litteratur från sent 1800-tal samt från planer och beskrivningar av Ronneby Brunnsspark. Ingen känd, nyare litteratur tar upp och diskuterar specifikt kurparkernas vegetation, förutom i det avseendet att en brunnsallé var en förutsättning för kurens genomförande.

Ytterligare material om naturens betydelse, resandets och vandringens innebörd, utsiktens roll, vattnets vikt generellt och specifikt samt material om betydelsen av vila och variation i kurparkar används i kapitel 2, Reflektioner och slutsatser, om än i mindre utsträckning. Detta material utgör här komplement till studiernas och artiklarnas material i argumentationen kring Ronneby Brunnsparks utformning (gestaltning) och grundform (gestaltningssidé) samt slutsatserna om Kurparkens gestaltning och gestaltningssidé.

Material om människans uppfattning av rum, plats och tid

Några rum- och platsteorier diskuteras i Artikel I. Material av Yi-Fu Tuan (1974) och Edward Casey (1996) används för att beskriva rumsbildningen i hälsobrunnsanläggningen med utgångspunkt i brunnsvärdens upplevelser och för att komma närmare kurparkens grundformer. När det gäller definitioner av rum och plats (*space* och *place*) håller jag mig starkast till Yi-Fu Tuans²⁹ uppfattning som är en stark utgångspunkt i människan och hennes varseblivning. Enligt detta humanistiska perspektiv är studien av rummet ”[...] studien av spatial förmåga och [människans] upplevelser/erfarenheter via känsel, uppfattning (varseblivning) och begreppsförmåga”³⁰

Tuan talar främst om att rummet kommer ”före” platsen och plats definieras som en rumslig placering och människans position i samhället³¹. Rummet är ett därmed yttre, överordnat begrepp. Rummet och människokroppen interagerar i det att människans kropp antyder rum och rummets egenskaper definieras av den mänskliga närvaron. Människans rums- och tidsuppfattning förklarar Tuan (1974) utifrån sinnesupplevelser. Syn, känsel, rörelse och tanke kombinerade ger oss en rumskänsla. Djupseendet gör att vi fysiskt kan uppleva objekts tredimensionalitet och ger oss en uppfattning om avstånd och relationer föremål emellan. En avståndsuppfattning innefattar också en tidsuppfattning. Platser långt borta ligger avlagset i tid, antingen i det förgångna eller i framtiden. Tid och rum är odelbara i rörelsen och verkligheten eftersom en rörelse över tid definierar rummet, men de är delbara i språket för vi kan tala om

²⁷ Nolin, C., 1999, sid. 112-119.

²⁸ Den litteratur som använts för att diskutera det sena 1800-talets växtmaterial och vegetationsbyggnad utgörs framför allt av Anders Lundström (1831 och 1852), Daniel Müller (1848 och 1858), Müller/Sundius (1888) och Olof Eneroth (1857 och 1859).

²⁹ Yi-Fu Tuan (1930-), pensionerad professor i geografi vid University of Wisconsin (1998). Hans arbetsfält är först och främst människans respons på sin omgivning/miljö, men han har även skrivit om husdjurens kulturroll, vad ”det goda livet” innebär och de moraliska konsekvenserna av urban design. Källa: http://www.cwu.edu/~geograph/yi_fu.html, 2004-09-14.

³⁰ Tuan, Yi-Fu 1974, ”Space and place: humanistic perspective” I: *Progress In Geography* nr 6/1974, sid. 211-252.

³¹ Tuan, Yi-Fu 1974, sid. 233.

volymen utan tidsaspekten. *Place*-begreppet, menar Tuan, innehåller historia och mening till skillnad från "location" och *Place* personifierar/förkroppsligar människans erfarenheter och strävanden. *Place* är inte bara "ett faktum" som förklaras i ett brett rumsperspektiv utan är också en verklighet som klargörs och förstås genom de olika perspektiv hos människor som givit begreppet mening. Platsen kan vara liten såväl som stor, antingen en position i samhället eller en rumslig placering och den har alltid en mening, antingen i form av en personlighet/själ eller i form av en känsla. Platskänslan kan vara estetisk/visuell eller definierad av ett vetande och/eller minne. Det finns platser i form av antingen publika symboler som monument och idealstäder eller "fields of care" som städer och parker. Dessa "fields of care" får sina känslomässiga värden genom dagliga intryck eller religiositet.³²

Med dessa definitioner kan Ronneby Brunnsspark förklaras i modellen av ett eller flera parkrum, beroende på om vi rör oss i det eller inte. Parkens övriga "rum" är inte rum så länge vi inte upplever dem, utan platser som ligger bredvid eller en bit ifrån. Samtidigt utgör hela Ronneby Brunnsspark en plats med mening, ett "field of care", som definieras av människors kunskap om den och av minnet från besöket i den. Platsen är den från vilken människorna/brunnsgästerna har minnen. Parkrummet definieras av de kroppar som rör sig i den.

Edward S. Casey (1996) menar att *platsen* och *kroppen* interagerar och citerar Kant som sade att genom att vara i våra kroppar är vi i en plats redan³³. Casey menar att kroppens förmåga till rörelser etablerar platsen – den interagerar med omgivningen och skapar dess konkreta plats, men dessa definitioner utgår jag inte ifrån i avhandlingens slutsatser. Däremot används Caseys beskrivning av platsers andra egenskaper som liknar Tuans, att platser "samlar", vilket innebär ett "hållande", det vill säga att hålla samman och hålla inne/ute. Detta inkluderar ett "hållande av det lokala landskapet" och "hållandet av personliga minnen och förfäders minnen". Samlandet innebär att vi kan återvända till samma plats och inte bara samma position. Som form/gestalt är platsen också universell hos alla människor, men den är variabel när det gäller upplevelse.³⁴ Detta kan exemplifieras med en plats som böneplatsen i Moskén i Malmö, vilken kan uppfattas som en plats av alla människor, men som ger upphov till olika upplevelser för en troende muslim och för en icke troende, bland annat på grund av sin starka symbolik.

Casey talar också om "övergångar och mellanplatser"³⁵, vilket är viktigt för detta arbete, framför allt för artikeln om "Brunnsgästens resa i tid och rum" (se Bilaga: Artikel I). Övergångar menar han är territoriella passager in i en ny sfär, till en social sfär som till exempel hälsobrunnen utgör. Den konkreta mellanplatsen utgörs av trösklar, symboler och begrepp för övergången, som till exempel vattnet vid initieringen i brunnsdrickningskulturen. Rum och tid finns i platser och inte tvärtom, vilket i sig ger att vattnet i brunnsdrickningsritualen symboliserar mellanplatsen som i sin tur innehåller en rumsdefinition.

³² fri översättning och sammanfattning av Tuan, Yi-Fu, 1974, sid. 211-252.

³³ Casey, E., 1996, sid. 21. Edward S. Casey (1939-) är professor vid Institutionen för filosofi vid Stony Brook University i New York där han undervisar och forskar i ämnena fenomenologi, estetik och filosofisk psykologi. Just nu arbetar han med begreppen *Place & Space* samt landskapsmåleri och kartor som sätt att representera landskap. Exempel på arbeten av honom som tar upp plats- och rumsbegreppen är *Fate of Place: A philosophical History* (1996) och *Getting back into Place* (1993). Källa: Stony Brook Universitys hemsidor, www.suny.edu/philosophy/newfaculty/casey.html, 2004-09-14.

³⁴ Casey, E., 1996, sid. 28. Edward S. Casey (1939-) är professor vid Institutionen för filosofi vid Stony Brook University i New York där han undervisar och forskar i ämnena fenomenologi, estetik och filosofisk psykologi. Just nu arbetar han med begreppen *Place & Space* samt landskapsmåleri och kartor som sätt att representera landskap. Exempel på arbeten av honom som tar upp plats- och rumsbegreppen är *Fate of Place: A philosophical History* (1996) och *Getting back into Place* (1993). Källa: Stony Brook Universitys hemsidor, www.suny.edu/philosophy/newfaculty/casey.html, 2004-09-14.

³⁵ Casey, E., 1996, sid. 39, territorial passages and interplaces har här översatts till övergångar och mellanplatser.

Caseys och Tuans teorier behandlas till viss del i Artikel I, ”Brunnsgästens resa i tid och rum”. I fortsatta forskarstudier krävs att materialet om människans uppfattning om rum och tid får större utrymme³⁶.

Begreppsapparat

Definitioner av begrepp är grundläggande för sammanhang och helhetsförståelse och har utgjort en viktig del i arbetet. Begreppet kurpark har till exempel en betydelseglidning och flera tolkningar. Dessutom har visat sig att begreppen hälsobrunn och surbrunn står för olika skalor av samma trädgårdsanläggning. För att det ska vara möjligt att komma närmare Ronneby Brunnsparks gestaltningsidé åtminstone i ett rumsligt plan så är det nödvändigt att få en definition av de olika skalorna. Detta ges i Studie 1, Artikel I och i begreppsapparaten nedan.

Syftet med begreppsdefinitionerna är en förbättrad kommunikation med andra som lever i samma tid och samtidigt en förbättrad dialog med en annan tid. Detta för att kunna tala så många språk som möjligt även ur ett historiskt perspektiv.

Det finns en uppsjö av begrepp som associeras med Brunnar och Brunnsparcker, däribland hälsobrunn, badort, kurpark, spa, surbrunn, hälsokälla och kurort. Som den första svenska **hälsobrunnsanläggningen** räknas Medevi brunn år 1678, följd av bland andra Sätra 1700, Ronneby 1705 och Ramlösa 1707 enligt *Nationalencyklopedin* (1990-93) och *Nordisk Familjebok* (1904-1915). Det första belägget för begreppet **hälsobrunn** i betydelsen ”brunn som skänker frälsning” är från 1541 enligt Svenska Akademiens *Ordbok öfver Svenska språket*. Det första belägget för begreppet **brunn** (i betydelsen källa) är från åren 1520, begreppet **surbrunn** saknar uppgift, begreppet **hälsokälla** (i betydelsen källa som skänker frälsning) är från 1541, **kurort** är från 1840 och **badort** från 1845.³⁷

Begreppen hälsokälla och hälsobrunn användes alltså redan på 1500-talet. Havsbadet blev ett komplement till brunnsdrickningen och begreppen badort och kurort blev vanliga först från första hälften av 1800-talet.³⁸ Begreppen brunn och hälsobrunn verkar motsvara mindre anläggningar i skala, till skillnad från begreppen kurort och badort då hälsobrunnarna utvidgades och ibland hela städer införlivades med livet vid brunnen/källan i fråga. Begreppet Badort blev också vanligare i slutet av 1800-talet på grund av att bad i havet blev vanligare. Tidigare ansågs det vara nästintill livsfarligt för hälsan att bada i öppet vatten.³⁹ Kurorter med brunnsdrickning och inomhusbad som huvudsaklig aktivitet fick ett komplement i havsbadet om platsen låg nära kusten och blev då ofta kallade badorter, som exempelvis Ronneby.

I *Nationalencyklopedin* från 1990-93, kan man i korta drag få reda på vad en hälsobrunn är och hur en surbrunn definieras i dagens termer:

”**Hälsobrunn** eller **hälsokälla** kallades förr de brunnar eller källor där vattnet ansågs besitta hälsobringande egenskaper, främst genom förekomsten av olika mineralsalter. Brunnsdrickning

³⁶ Förutom studier av Yi-Fu Tuan och Edward Casey kan annat material bli aktuellt, bland annat det av Torsten Hägerstrand (i t ex artikeln ”Samhälle och Natur”, *NordREFO* 1, 1993) som diskuterar tid och rum i en tidsgeografi och av Anthony Giddens (i t ex *The constitution of society: outline of the Theory of Structuration*, 1984) som hänvisar till både Tuans platsteorier och till Hägerstrands tidsgeografi.

³⁷ *Ordbok öfver Svenska Språket*, 1903 (Bd 2), 1925 (Bd 5), 1933, (Bd 12), 1939 (Bd 15), bokstaven S (med uppslagsordet surbrunn) ej ännu utgiven.

³⁸ se även Jakobsson, A., 2000 och Mansén, E., 2001.

³⁹ Bergmark, M., 1985, sid. 336ff.

förekom i medelhavsländerna redan under antiken, men i övriga Europa blev bruket utbrett först under 1500-talet, då man systematiskt sökte efter **sur-brunnar** med mineralhaltigt vatten.”⁴⁰

Surbrunn verkar vara det första begrepp som användes för mineralkällor som användes i hälsobringande syfte. Vidare nämns Medevi brunn som Sveriges äldsta hälsokälla, från 1678, med Urban Hierne som drivande person. Brunnsdrickandet följde en väl utvecklad ritual som hade sin höjdpunkt i slutet av 1800-talet och att vattnet dracks i stora mängder under olika tider på dagen beroende på vilket stånd man tillhörde. De allra fattigaste fick dricka tidigt på morgonen medan de mer välbeställda drack senare på dagen. I Sverige och ute i Europa började man på 1820-talet att uppföra **Badhus**, för att även använda vattnet i form av olika medicinska bad.

”Omfattande kurorter med stora hotellanläggningar [...] växte fram i antiken, särskilt i bergstrakter och kring mineralhaltiga eller varma källor. Åtskilliga av nutidens kurorter i Väst- och Sydeuropa återgår på **badanläggningar** från romersk tid. Under 1700-talet utvecklades ett aristokratiskt sällskaps- och nöjesliv på de mondäna kurorterna, som Wiesbaden, Aix-les-Bains och Bath, vilkas avkastning ofta möjliggjorde kurortsvistelse även för ett begränsat antal mindre bemedlade. **Luftkurorter** [...] var vanliga särskilt under 1900-talets första hälft.”⁴¹

Med luftkurorter menas en kurort som har ett rykte enbart som en plats med välgörande luft och inte för dess välgörande bad, som till exempel de svenska fjällen.

En kurort definieras i *Nationalencyklopedin* som en ”behandlingsanläggning i anslutning till en badplats eller i en trakt som på grund av till exempel torr luft, gyttja eller rikligt solsken kan utnyttjas för sjuk- och hälsovård. [...] Kurorter indelas vanligen i **havs- och inlandskurorter**.”⁴² Här likställs kurorten i princip med badorten. I alla fall är kurorten en plats med tillgång till bad.

Under uppslagsordet **Bad** i samma uppslagsverk nämns Ronneby brunn som en av de mest kända Svenska brunnsbadorterna tillsammans med Medevi brunn, Ramlösa brunn, Sättra brunn och Loka brunn. Under 1880-talet, står det vidare, hade nästan varje svensk stad ”en egen eller närliggande **brunnsanläggning**, vilket fortfarande återspeglas i gatu- eller parknamn som Brunngatan, Brunnsparken eller Surbrunnsgatan.”⁴³

Det råder en viss begreppsförvirring för Ronneby Brunns del, huruvida man ska kalla företeelsen för kurort, badort eller hälsobrunn. Ronneby nämns inte i samband med uppslagsordet hälsobrunn, trots att ordet ingick i bolagsnamnet (Ronneby Helsobrunn AB) under lång tid. *Nationalencyklopedin* väljer att inte kalla någon svensk brunn för kurort utan förbehåller den definitionen till större anläggningar ute i Europa, trots att man i Ronneby hade både gytte- och solbad. Snarare är det så att man kallar orten där en brunn fanns för badort i *Nationalencyklopedin* för att ”förekomsten av en brunn eller källa med järnhaltigt vatten var en nödvändig förutsättning för en badort.”⁴⁴

Under sent 1800-tal utvecklades en finkultur kring badorterna, med vattendrickning, grötlunk och spelkasinon. Komplicerade sociala mönster växte fram där den rika societén blandades med spelare, äventyrare, läkare och sjuka. Förutom den speciella sociala roll badorten/brunnen hade,

⁴⁰ *Nationalencyklopedin* (NE), Bd 9, 1992, uppslagsord ”hälsobrunn”.

⁴¹ NE, Bd 11, 1993, uppslagsord ”kurort”.

⁴² NE, Bd 11, 1993, uppslagsord ”kurort”.

⁴³ NE, Bd 2, 1990 uppslagsord ”bad”.

⁴⁴ NE, Bd 2, 1990 uppslagsord ”bad”.

växte också en typisk arkitektur fram, speciellt i Sverige. Den typiska träarkitekturen hämtade sin inspiration i Jugendstilen. Kallbadhusen i Borgholm och Malmö (Ribersborg) hade en alldeles egen speciell stil.⁴⁵

I ett uppslagsverk samtida med badorternas storhetstid, *Nordisk Familjebok* år 1904, är uppslagsordet badort indelat i badorter respektive brunnsorter.⁴⁶ **Brunnsorten** i sin tur har betydelsen av hälsobrunn⁴⁷ och hälsobrunnen definieras som en ”hälsokälla [...] hvars vatten håller minerala beståndsdelar i växlande proportioner.”⁴⁸

Vidare menar uppslagsordsförfattaren att det vid varje brunnsort fanns en badanstalt och en stor andel av badorterna erbjöd också mineralvatten att dricka, så helt åtskilda var inte de två begreppen brunnsort och badort. Kurorten nämns också under uppslagsordet badort: ”Från balneologisk synpunkt indelas kurorterna i sju stora klasser”⁴⁹, alla med sin specialitet vad gällde vattnets innehåll och temperatur.

Begreppet kurort nämns som ett gemensamt namn för både badorter och brunnsorter. Användningen av begreppet kurort verkar ha varit generell för alla typer av hälsoanläggningar. Badorten⁵⁰ i sig skiljs från brunnsorten på en punkt, då den i *Nordisk Familjebok* 1904 definieras som en plats där kallvattenbehandlingen är huvudsaken. På brunnsorten förekom bad, men de orter som hade bad, och då främst kallvattenbad, som huvudattraktion fick heta badorter i första hand.

Överhuvudtaget används begreppen hälsobrunn, kurort, badort, brunnsort och så vidare blandat i många texter. I Ronnebys fall borde den rätta benämningen idag vara både brunnsort och badort. Eftersom man även hade kurer under sent 1800-tal, bestående av gyttjebad med mera, så kunde orten även kallas för kurort. I vilket fall som helst så utgjordes anläggningen av en hälsobrunn med badinrättning.

Nationalencyklopedin tar inte upp parken i anslutning till orden kurorten eller hälsobrunn. Däremot återfinns ordet **brunnspark** under Bad. Där konstateras att gatunamn ofta inleds med ordet brunn i närheten av en sådan historisk plats. Ett naturområde i närheten av brunnsanläggningen fick ofta namnet ”brunnsparken” just på grund av dess läge.

När det gäller Ronneby Brunnspark så finns det en ganska avgränsad ”parkdel” kallad **Brunnsparken** i folkmun. Brunnsparken utgörs av det område som geografiskt sett ligger öster om en förkastningsbrant, på en plan yta. **Brunnsskogen** kallas anläggningens ”skogsdel” och den ligger väster om samma förkastningsbrant. Namnen brunnsskogen och Brunnsparken har säkert uppkommit mycket med anledning av områdenas olika topografi, men också med anledning av deras olika gestaltungsuttryck. Brunnsparken utgör en ”finpark” med promenader och ett växtmaterial med annorlunda färg och form. Brunnsskogen har ett mer ”naturlikt” utseende och har mer av det gamla kulturlandskapets prägel kvar. Brunnsskogen innehåller mestadels inhemskt växtmaterial. I avhandlingen används begreppet **Ronneby Brunnspark** som sammanfattande namn för brunnsparken och brunnsskogen.

⁴⁵ a.a, uppslagsord ”badort”.

⁴⁶ *Nordisk Familjebok* (NF), Bd 2, 1904, uppslagsord ”badort”.

⁴⁷ NF, Bd 4, 1905, uppslagsord ”brunnsort”.

⁴⁸ NF, Bd 12, 1910, uppslagsord ”hälsobrunn”.

⁴⁹ NF, Bd 2, 1904, uppslagsord ”badort”. Balneologi betyder läran om bad och deras medicinska användning.

⁵⁰ NF, Bd 2, 1904, uppslagsord ”badort”.

Kurparksbegreppet är lite svårhanterligt, men jag vill ändå använda det i avhandlingen för det är lite av ett paraplybegrepp för parkanläggningar som nyttjas i kurverksamheten. "Kurpark" är det tyska ordet för brunnsspark och används både för att beskriva brunnsanläggningens park/parker i generella termer (som t ex Kurparkerna Bad Homburg och Bad Harzburg) och för att beskriva en "separat parkanläggning för promenader som ligger i kurområdet" (Kurparken i Bad Pyrmont), om man får tolka dagsaktuella kartor från Bad Homburg, Bad Pyrmont och Bad Harzburg bland annat. Från dessa kartor kan också urskiljas den viktiga **Brunnsallén**, som enskilt parkelement i begreppen **Hauptallée** eller **brunnenallée**. Ett annat ord som används ofta på tyska för brunnsanläggning är "kuranlagen", men då verkar det stå för kurorten som helhet och anläggningens olika delar sammantagna, vilka främst utgörs av byggnader. Parken ingår som en del i denna helhet. I detta arbete används begreppet kurpark för att beskriva de olika parkanläggningarna tillhörande Ronneby Brunnsspark sammantagna, det vill säga de parkdelar som nyttjades för kurverksamheten i nära anslutning till källan.

Spa, ibland stavat med två a:n, är/var ett egennamn för en populär kurort i de spanska Nederländerna (nu Belgien) under 1500-talet. Under samma århundrade blev Spa också ett samlingsnamn i England för både kurort och hälsobrunnsanläggning. Spa användes som begrepp för de kuranläggningar som uppfördes i England från ca 1560 och framåt för att de resenärer som ditills valt att åka till orten Spa skulle stanna i England istället. Orten Spa's popularitet användes alltså i reklamsyfte när nya kurorter i England namngavs. Så uppfanns "the English Spa".⁵¹ Begreppet spa är nog främst en förkortning av latinets *Salus per aqua* eller *Sana per aqua* som betyder hälsa genom vatten och orten Spa grundades av Romarna under antiken⁵², vilket leder till slutsatsen att Spa som begrepp troligtvis är äldre än 1500-tal. För kurorten i samband med hälsobad, och då inte nödvändigtvis i kombination med brunnsdrickning, användes i England begreppen Spa, Bath eller Health Resort fram till 1815/1840. I samband med havsbad för hälsans skull användes begreppet Seaside Resort.⁵³ Ett engelskt namn på kurparken idag är **the spa park**⁵⁴. Ett nutida spa står för en lugn miljö, kropps- och ansiktsbehandling, näringsrik mat och motion, oftast förlagt inomhus istället för utomhus som tidigare. Det finns nya begrepp som Resort Spa, Cruiseship Spa, Medical Spa, Club Spa och så vidare⁵⁵.

Med begreppet **gestaltning** menar jag i avhandlingen den utformning utemiljön har som helhet i Ronneby Brunnsspark eller den utformning parken har i sina enskilda delar. Med **gestaltningssidé** menar jag därmed idén om utformningen av de olika parkdelarna eller av parken som helhet. Ett annat begrepp som används är **grundform** och med det menar jag här "grundläggande gestaltningssidé" som kan ses som en grundtanke eller en utgångspunkt för gestaltningen/utformningen.

Begreppet **promenad** används i licentiatavhandlingen i beskrivningen av ett gestaltningselement i form av en gångstig eller en allé, i samband med "att ta en promenad" eller "att promenera". Det framgår av sammanhanget vad som avses i repektive fall.

Brunnsgästen slutligen, vem var det? Det var en person som antingen på grund av sjukdom eller av nöjesskäl sökte sig till Ronneby Brunnsspark. Till en början, under 1700-talet, var brunns-gästen

⁵¹ Hembry, P., 1990, sid. 2.

⁵² sökning på nätet 2004-09-14:

<http://www.susning.nu/Spa.html>, om begreppet Spa:s ursprung

<http://www.spaus.com/svenska/PDF/pressrum/FAQ.pdf>, om begreppet Spa:s ursprung.

⁵³ Hembry, P., 1990 och Berry, S., 2000.

⁵⁴ används i Mackaman, D. P., 1998, sid. 139.

⁵⁵ sökning på nätet 2004-09-14: <http://www.spaus.com/svenska/PDF/pressrum/FAQ.pdf>, om den nutida sparörelsen och International Spa Association's verksamhet, samt <http://www.susning.nu/Spa.html>, om den nutida sparörelsen

vid Ronneby hälsobrunn ofta en sjöman eftersom apotekaren Ferber som drev anläggningen också var amiralitetsläkare i Karlskrona ⁵⁶. Under slutet av 1800-talet var det vanligt att societeten roade sig vid brunnarna sommartid, samtidigt som en omfattande sjuk- och fattigvård bedrevs. Vid den tiden betalade brunnsgästen för att få komma in i anläggningen under perioden 1 juni-30 september. Olika avgifter betalades beroende på vilken klass brunnsgästen tillhörde. Upp till fyra klasser brunnsgäster fanns vid Ronneby Brunn och de allra fattigastes kur och inträde betalades av fattighuset/samhället. De var så kallade gratisdrickare. Brunnsgästen kunde från och med 1874 bo i Ronneby Brunnsparkens brunnsvillor hela sommaren, tidigare hade man hyrt bostad inne i Ronneby eller i närheten.

⁵⁶ se Bilaga: Artikel II, sid. 1

2. Reflektioner och slutsatser

Ronneby Brunnsparkens gestaltning

Brunnsgästens upplevelser i text och bild

De bilder brunnsgästen vid Ronneby Brunn målar upp i både text och bild i slutet av 1800-talet visar en anläggning som i stort är vad de hade förväntat sig, med några få undantag. Deras förväntningar tydliggörs bland annat av beskrivningarna av vattnet, av utsikterna och av naturen (jfr Artikel I). De avbildningar som finns visar först och främst källan (brunnshuset) men även Ronnebyån som en viktig länk till staden⁵⁷. Det är tydligt vad som upplevdes mest karaktäristiskt och mest centralt, nämligen källan och vattnet. De funna avbildningarna målades dock före den stora utvidgningen på 1870-talet och kanske hade de sett annorlunda ut senare, med fler bilder från parken eller från brunnskogen.

Fotografiet som källmaterial blir mer och mer omfattande från 1880-talet och framåt, likaså vykortet. Kanske är det därför som inte så många skisser eller akvareller gjorda av brunnsgäster står att finna från och med då. De vanligaste fotografierna från Ronneby Brunnspark visar byggnader men även promenerande brunnsgäster i parken eller vilande brunnsgäster vid brunnsvillorna med vackra planteringar framför. Brunnsdrickningen som fenomen är också ofta avbildat, men brunnshuset och brunnsdrickningen är inte lika ofta fotograferat och uppvisat i olika broschyrer. Där är det mer parken, naturen och brunnslivet i stort som framhävs. Hotellet är troligtvis den vanligast avfotograferade byggnaden, tillsammans med badhuset och brunnshallen. De bilder som finns från brunnsgästers vandringar i Brunnskogen är tagna invid stora träd och vid Trollsjön. Café Skogshyddan, som byggdes 1893 förekom ofta på vykort, med många brunnsgäster sittande bland träden. Detta var bilder av anläggningen som man ville föra ut som karaktärsbilder på Ronneby Brunnsparkens gestaltning och bilder av de upplevelser man avsåg för brunnsgästen. Brunnens källa förutsatte man antagligen redan var välkänd och den behövde därför inte göras ytterligare reklam för.

I text skriven av brunnsgäster framstår brunnsdrickningen, promenaderna och utflykterna som lika viktiga. De beskrivs i nämnd ordning, antagligen eftersom de som upplevelser följde efter varandra i kurens upplägg.⁵⁸ Utsikterna och promenaden får en speciell roll i någon av reseskildringarna, till exempel i den av Jöns Christian Hampus Brinck 1879 (se Artikel I).

Promenaderna och utsikterna framhävs också som speciella kvaliteter i Ronneby Brunnspark i de turistbroschyrer om Ronneby Brunn som kom ut kring sekelskiftet⁵⁹. Turistbroschyrerna beskriver indirekt brunnsgästernas upplevelser, så som de var tänkta. Något som också framhävs i turistbroschyrerna förutom promenaderna och utsikterna är den omväxlade naturen och variation mellan parken och naturen/skogen. Karön i Blekinges skärgård, som utgjorde utflyktsmål för brunnsgästerna från 1870-talet och framåt, framstår som mer ”naturlig” än

⁵⁷ se Carin Sylvanders akvarell i Artikel I och Jonas Carl Linnerhielms akvarell i Artikel II.

⁵⁸ i Carin Sylvanders resedagbok (1859) som finns på Nordiska museet och i en reseberättelse av J. C. H Brinck (1879)

⁵⁹ Centralarkivet Ronneby kommun (CRK), Ronneby Hälsobrunns arkiv, Ö:6 Övriga handlingar 1878-1897, Turistbroschyr daterad 1889, med plan över anläggningen och turistbroschyr 1896 samt Ö:8 Övriga handlingar 1898-1907, Turistbroschyr 1898.

brunnsparken och någon brunnsgäst påpekar också detta i en beskrivning. Vissa föredrog helt enkelt det naturligt ”okultiverade” jämfört med det ”ordentligt anlagda”⁶⁰.

I diktingar om Ronneby och Ronneby Brunnspark av H. af Trolle och Curt Thelander framstår i första hand vattnet, i form av Ronnebyån, källvattnet och Trollsjön⁶¹. Vanligast därefter är den sköna naturen och vegetationen kring ån, naturen kring Ronneby generellt och naturen ute på Karön⁶². Thelander diktar specifikt om Karön och om vägen ut till brunnen längs ån. Utsikten kan också urskiljas som viktig ingrediens i bådas diktingar och av Thelander får Östra Utsikten en helt egen dikt⁶³. Från utsikten beskriver han också parken, som han ser innehåller vandrare, skuggande buskage, grönska i form av en rik grön schattering (variation) och hus med vildvinstäckta altaner.

Brunnsgästen beskriver oftast anläggningen med utgångspunkt från samma ordalag som turistbroschyerna, antagligen eftersom det var de upplevelserna de hade förväntat sig. Säkert fick också deras beskrivningar en inverkan på hur senare broschyrer utformades och det som flest brunnsgäster tyckte var bra med anläggningen framhövdes kanske i kommande broschyrer. I en broschyr från 1896 står det ”Vid få kurorter såväl inom som utom landet finnes tillfälle till så behagliga och omväxlande promenadturer som vid Ronneby”⁶⁴, vilket exempelvis Brinck talar om i sin reseberättelse ett antal år tidigare. Brunnsgästen Otto Stiernström utgick antagligen direkt från den reklam han läst eller rykten han hört när han skrev ”Deras härliga ekar och bokar ger jag allt erkännande och tillstår äfven att naturen här är mera leende och vinnande, men i storslagenhet öfverträffas den af den norrländska naturen” i en reseberättelse från Ronneby Brunn 1895⁶⁵. Helt nöjd var han inte med anläggningen även om han tillstod att reklamen hade talat sanning till viss del.

Många av brunnsgästerna hade antagligen också erfarenheter av kurorter på kontinenten och det var viktigt att efterlikna dem för att brunnsgästen skulle tro att Ronneby Brunnsparkens anläggning var lika verksam i kurens syfte som de på kontinenten. Därför är det troligt att Ronneby Brunnspark hade en gestaltning som baserades både på utformningen av kontinentens hälsobrunnar och på brunnsgästens förväntningar, förutom att gestaltningen utgick från kurens olika delar.

Vegetationen

Vegetationens uppbyggnad och innehåll i Ronneby Brunnspark under slutet av 1800-talet överensstämmer både med för tiden gällande stilideal och de tankar/program som fanns för parker nära hälsobrunnar och anläggningar för hälsa och vederkvickelse. Vegetationens struktur och uppbyggnad hade likheter med de offentliga parkernas, samtidigt som de viktiga funktionerna i kuren, långsam promenad i skugga, avskärmade viloplats, platser för möten och en park för längre promenader gynnades. I stort har vegetationen många likheter med de idéer för parker i tysk och engelsk stil som presenteras av Daniel Müller (1848 och 1858) och anläggningar för hälsa och vederkvickelse som presenteras i Müller/Sundius (1888).

⁶⁰ *Svea Folkekalender*, 1884, sid. 239f.

⁶¹ Trolle, H. af, 1878 sid. 244, samt Thelander, C., 1892, sid. 58 och sid. 51.

⁶² Thelander, C., 1892, sid. 48 och Trolle, H. af, 1878, sid. 243f.

⁶³ Thelander, C., 1892, sid. 54.

⁶⁴ CRK, Ronneby Hälsobrunns arkiv, Ö:6 Övriga handlingar 1878-1897, Turistbroschyr 1896.

⁶⁵ Otto Stiernströms reseberättelse 1895 återges ordagrant i *Blekingeboken*, årg. 56, 1978.

I en jämförelse med hur de offentliga parkernas vegetation var uppbyggd under 1800-talet finns som sagt många likheter. Det annorlunda växtmaterialet, blomstergrupper och planteringar uppbyggda för att skapa vyer, variation, rörelse och riktning för promenaden förekom både i offentliga parker och i Ronneby Brunnsparke⁶⁶. Vid platser som var extra viktiga förekom ofta extra fina rabatter och blommande buskar. Någon specifik ”kurparksväxt” eller ”kurparksvegetation” går inte att urskilja mer än den oumbärliga brunnsallén, som inte sällan även förekom i offentliga parker i form av raka ”promenader” som planterades med träd på ömse sidor⁶⁷. Likheter när det gäller vegetationens uppbyggnad är alltså många i jämförelse med den offentliga parken. När det gäller det specifika innehållet, de olika växtarterna, så skilde sig Ronneby Brunnsparke inte från andra anläggningar vid samma tid, så vitt det går att se⁶⁸. Flindts förkärlek för annorlunda växtmaterial var tydligt både i Ronneby Brunnsparke och i andra anläggningar av hans hand (se Artikel II).

Om skaparna av Ronneby Brunnsparke hade tillgång till bland andra Daniel Müllers, Anders Lundströms och Olof Eneroths mönsterplaner och idéer 1831-1888⁶⁹ är osäkert men det är tydligt att den pågående stildiskussionen gav inspiration och i viss mån slog igenom i Ronneby Brunnsparke. Liksom Eneroth och Müller var påverkade av influenser från till exempel Tyskland, så tog även trädgårdsarkitekter och trädgårdsmästare intryck av de stildiskussioner som pågick inom undervisningen i trädgårdsskolor, vid praktik i slottsanläggningar och i offentliga parker. Det är därför svårt att tänka sig att planerna för Ronneby Brunnsparke skulle göra ett undantag från de stilideal som fanns att välja på vid tidpunkten för anläggningens stora utvidgningar under 1870-talet. Flindt tog troligtvis också inspiration från andra länder än Tyskland, vilket översiktligt behandlas i Artikel II.

År 1852 beskrev Anders Lundström lustträdgården i en fjärde upplaga av *Handbok i Trädgårds-skötsel*. Den nya versionen hade utökats till mer än det dubbla antalet sidor, vilket tyder på att trädgårds- och blomsterodlingen var på frammarsch. Ett tillägg i 1852 års version var utvecklingen av tanken om den ideala platsen för en parkanläggning. Den skulle vara kuperad och innehålla ett vattendrag.⁷⁰ Ronneby Brunnsparke var verkligen kuperad och innehöll vattendrag i form av Trollsjön och Ronnebyån i dess utkant.

Olof Eneroth skrev i *Trädgårdsodling och naturförsköningskonst* om stadsparken: ”Parken bör utgöra den allmänna samlingsplatsen för folket under dess fri- och hvilostunder. [...] Parken bör dessutom innehålla gymnastik- och lekplatser för barn, hviloplatser för de äldre, växtgrupperingar och monumenter - för alla.”⁷¹ Detta känns igen vid jämförelse av beskrivningen för hur en hälsobrunnsanläggning skulle vara utformad enligt Hirschfeld och hur en anläggning för hälsa och vederkvickelse skulle vara utformad enligt Müller/Sundius. Stadsparkerna hade också en nyttofunktion i det att de skulle främja rekreation och bidra till stadsbornas hälsa⁷², vilket inte är helt olikt syftet för hälsobrunnarna. Därför är det inte konstigt att stadspark/ offentliga parker och hälsobrunnar fick ett likartat utseende även när det gällde dessa aspekter. Skillnaden var bara

⁶⁶ Kartor, planer och beskrivningar i Studie 1 i jämförelse med Nolin, C., 1999, sid. 112-119.

⁶⁷ jfr Norrköpings esplanader, Nya allén i Göteborg, Kungsparken i Malmö med flera.

⁶⁸ växtlistor presenteras i Studie 1:s Bilaga B: Växtlista 1870-tal, samt i Artikel II)

⁶⁹ Anders Lundström, svensk trädgårdsmästare vid Kungliga Vetenskapsakademins Bergianska Trädgårdsskola, skrev år 1831 *Handbok i Trädgårds-skötsel* vilken kom ut i ytterligare tre upplagor. Den fjärde och sista kom ut år 1852. År 1831 delade han in lustträdgårdarna i två huvudtyper; den Franska, med räta alléer och vinkelformade gångar, samt den Engelska, med fria och okonstlade former som efterliknar naturen eller är skapad av den (sid. 123f)

⁷⁰ Lundström 1852, sid. 377 och Lundström 1831 sid. 123.

⁷¹ Eneroth, 1859, sid. 38.

Trädgårdsodling och Naturförsköningskonst kom ut i tre delar: Del 1 år 1857, Del 2 år 1859 och Del 3 år 1863.

⁷² jfr Nolin, C., 1999.

att hälsobrunnarnas olika parkdelar var tillgängliga för olika klasser av brunnsgäster vid olika tidpunkter på dagen och gymnastikutrustningen användes efter eller i samband med en vattenkur.

Eneroth lovordade tyska anläggningar som till exempel Charlottenhof och Marly-Garten i Sans Souci, Potsdam, för att de förenade nytta och skönhet och på en så liten yta bjöd på stor omväxling, utan att förlora i harmoni. De hade vindlande gångsystem och en ”latent” symmetri som fanns där men inte märktes.⁷³ Ronneby Brunnsparke är uppbyggd på ett liknande sätt och det är inte helt otroligt att Flindt också hade besökt dessa platser och tagit intryck av dem.

Daniel Müller var tysk, trädgårdsmästare vid Svenska Trädgårdsföreningen och lärare vid dess ”Gartner-anstalt”⁷⁴. I tre omgångar 1848, 1858 och 1888 gavs hans verk om trädgårdskonst och trädgårdsskötsel ut. Detta utgjorde i sin tur tre delar. Däri publicerades i olika omgångar ett antal mönsterplaner för större och mindre trädgårdar och parker i ”tysk och engelsk stil”. Den senare, uppgav han, innehöll inte lika mycket blommor och om de fanns så stod de nära boningshus. Den tyska stilen var enligt Müller, till den engelska stilens motsats, regelbunden och innehöll många blomstergrupper.⁷⁵ Henry August Flindt använde principen av blomsterplanteringar nära viktiga platser och boningshus. Om detta idag kan kallas typiskt tyskt är ingen lätt fråga att besvara, bland annat för att detta sätt att plantera blomstergrupper under 1800-talet även förekom i England⁷⁶.

År 1888, presenterade Agathon Sundius (som omarbetade just denna upplaga av Müllers verk) de tidigare nämnda specifikationerna för vegetation i anläggningar för hälsa och vederkvickelse, men även flera nya mönsteranläggningar varav en är värd att ta upp speciellt och det är den över ”Anläggning i Engelsk stil”. Denna innehåller en ganska stor andel fria gräsytor och planteringar i stigarnas skärningspunkter⁷⁷, vilket även Ronneby Brunnsparke gjorde. Müller/Sundius ”Anläggning i Engelsk stil” liknar mycket Eivor Buchts beskrivning av ”tysk designprincip” i hennes avhandling om *Public Parks in Sweden 1860-1960* som hon menar består av just fria gräsytor och planteringar framförallt i stigarnas skärningspunkter.⁷⁸ Det är inte lätt att urskilja vad som egentligen avsågs med engelsk stil och tyskt stil och för att inte gå in på invecklade diskussioner om detta så kan det räcka med att konstatera att man under 1800-talets senare hälft hade en del ”stilar” att utgå ifrån, med vissa givna ingredienser, och sedan fanns det lika många tolkningar som trädgårdsarkitekter.

Daniel Müller rekommenderade träd, buskar och blommor för den tyska stilen i *Trädgårdskonst* 1858. Slokträd, som *Betula alba pendula* (*Betula pendula*), passade bra ute på gräsplaner, träd framför boningshus skulle vara stora, som till exempel lind, för att de skulle ge skugga och vara ”välkomnande”. Träd med annorlunda färg och form skulle stå närmast boningshus liksom blommande buskar. Sammansatta buskgrupper skulle innehålla arter med vacker blomning. De kunde samplanteras med högre blommor som dahlior eller fuchsia.⁷⁹ Vid jämförelser med Flindts planer för Ronneby Brunnsparke så liknar de på pricken det som Müller beskrev för en anläggning i ”tysk stil”. I parken nedanför berget föreslog Flindt vid ett tillfälle en grupp av hängande träd mitt på en större gräsyta⁸⁰. Träd med annorlunda färg och form, liksom blommande buskar var i

⁷³ Eneroth, 1857, sid 90 och 97.

⁷⁴ Müller, 1848, titelbladet.

⁷⁵ Müller, 1848, sid. 224f och Tab. III-IV.

⁷⁶ av bland andra Humphry Repton.

⁷⁷ Müller, 1888, Tab II.

⁷⁸ Bucht, 1997, sid. 162.

⁷⁹ Müller, 1858, sid. 63-66.

⁸⁰ se Studie 1 (Jakobsson, A., 2000) sid. 110, beskrivning till en planteringsplan av Flindt 1877/1878. Grupp nummer 17 planterades mitt på gräsmattan och innehöll pil, troligen med hängande karaktär. Se även Artikel II, Bild 10: Planteringsplan 1877/78.

huvudsak koncentrerade kring boningshusen. Övriga parken hade ett större inslag av inhemsk vegetation.⁸¹

Blomstergrupperna som enligt Müller kunde vara enkla eller sammansatta, runda, ovala eller följa gångstigens krökningar, skulle bestå av utplanteringsväxter. Var blomstergruppen sammansatt (bestående av många former, som t ex en cirkel i en större blomliknande ram) skulle mitten bestå av högre växande plantor.⁸² År 1888 publicerades (i Müller/Sundius) en uppsättning mönsterplaner för blomstergrupper⁸³ som kom att användas i många anläggningar. Ett av vykorterna från Ronneby Brunn under 1890-talet, visar en blomstergrupp med någon form av palm i mitten och andra växter i ett mönster runt om (se Artikel II). Troligen var blomstergruppen utlagd i ett mönster likt någon av alla vid tiden tillgängliga mönsterplaner och stod planterad nära någon byggnad. Det fanns även fler blomsterplanteringar i Ronneby Brunnspark som var ovala eller runda (se planteringsplaner Artikel II).

I beskrivningen till förslaget ”Plan till utvidgning och försköning af Ronneby helsobrunn och badanstalt” som Flindt presenterade 1873 skrev han att alla planteringar skulle harmoniera med naturen, vilket är karakteriserande för en landskapspark. Huruvida den var i tysk stil eller engelsk återstår att diskutera, men planen har vissa likheter med de mönsterplaner Daniel Müller presenterade 1848-88. Även om det ute på gräsmattorna står små grupper av träd för att ge djup i perspektivet åt de vandrande brunnsgästerna, är träd- och buskplanteringarna i huvudsak koncentrerade till gångstigarnas skärningspunkter, vilka i sin tur är breddade som för att bereda plats för möten och små pratstunder.

De illustrationsplaner Flindt gjorde i samband med förslaget 1873 (se Studie 1 och Artikel II) visar mer i detalj hur Flindt hade tänkt sig vegetationen. Nedanför (öster om) bergsbranten skulle vegetationen planteras i ansamlingar i stigarnas skärningspunkter eller vid viktiga mötesplatser. Däremellan låg öppna ytor. Även i skogen tänkte sig Flindt en hel del öppen, ej planterad, yta vilken i förslaget ser ut som hagmark. Det är dock svårt att säga om det var så det såg ut från början i skogen eller om Flindt gestaltade skogen på det viset. Skogen hade sedan länge nyttjats till bete och hade därför troligen redan en hel del partier med öppen karaktär. Nära det föreslagna badhotellet ritade han in mycket blomstergrupper och följde därmed Müllers idé om att blomsterrabatter, i en anläggning som var landskapsinspirerad, enbart låg nära byggnader.

Både utsikter/vyer och skuggan för de promenerande brunnsgästerna poängterades i Flindts beskrivning 1873: ”Från spatsergången under de höga träden [...] en vacker utsigt till Schweitzeriet märkt J, liggande på en höjd, omgivet av en plåtå, hvarifrån fås en vacker utsigt, hvars måleriska skönhet ytterligare förhöjes af passande anbragta buskgrupper.” Han fortsätter med: ”Parkanläggningen emellan badeanstalten och bergena böra med passande planteringar och gräsmattor gifva skugga och lä för de spatserande och på samma gång framhålla det måleriska i terrängen och omgifningarna.”⁸⁴

Vyerna fick också en framträdande roll i utläggningen av brunnsskogen där Flindt markerade bland annat Västra utsikten speciellt och vad man skulle se därifrån. På utsiktspunkterna bearbetades vegetationen troligen extra noga och vid just Västra utsikten föreslog Flindt barrträd som fond. Vegetationen längs gångstigarna i skogen bearbetades speciellt avssende vidkroniga

⁸¹ se Studie 1, sid. 92ff, Planteringsplan och beskrivning till Södra Villaområdet 1873/1874 samt sid. 109f, Planteringsplan och beskrivning 1877/1878. Planerna och beskrivningarna finns i Flindts arkiv i Köpenhamn.

⁸² Müller, 1858, sid. 63-66.

⁸³ Müller, 1888, Tab. XII.

⁸⁴ CRK, Ronneby Hälsobrunns arkiv, FI:3, Handlingar: Beskrifning öfver Ronneby Brunns och Bad-anstalt, 3 maj 1873.

träd som Flindt markerade ut skulle sparas. Idegranens naturliga utbredning i brunnskogen noterades av Flindt och troligen förstärktes också den karaktären i det område idegranen förekom, för att skapa variation längs vandrigen. (se Studie 2).

Landskapsarkitektens och trädgårdsmästarens intentioner och gestaltungsuttryck

Eftersom Flindt praktiserade en längre tid i både England, Skottland och Tyskland samt vistades en kort tid i Frankrike får man anta att han kan ha inspirerats av alla ländernas trädgårdskonst under 1840-talet, varav Frankrike kanske i mindre grad. Artikel II visar på detta liksom att Flindt inte var någon specialist på just kurparker utan hade en bred inriktning som innebar att han ritade planer för slottsanläggningar, för offentliga parker, för sjukhus (bland annat Kysthospitalet i Røsnæs, 1875) och för institutioner av olika slag (bland annat Universitetet i Lund). Han verkar ha varit väl bekant med ”det senaste” inom både växtintroduktioner och inom trädgårdens formgivning, privat som offentligt.

I England och än mer i Tyskland användes mycket arkitektoniska blomsterplanteringar nära viktiga platser eller byggnader vilket kombinerades med slingrande gångar och mer landskapsliknande arrangemang. Exempel på detta var bland andra Humphry Reptons idéer i England och Furst Pückler-Muskau's anläggningar i Tyskland⁸⁵. Samtidigt ansågs arvet efter de naturlika Engelska Landskapsparkerna och de tyska romantiska parkerna som var inspirerade av landskapsmåleriet, fortfarande viktigt och modernt. Flindt tog avstamp i sin läromästare Rothe's landskapsliknande trädgårdsuttryck men hans trädgårdar fick även till stor del formella, mer geometriska uttryck, vilket har stora likheter med Humphry Reptons program för trädgårdskonst⁸⁶.

Lulu Salto Stephensen (2001) beskriver Flindts trädgårdskonst med ord som artrikedom, rumsbildning genom många lähäckar, uthuggning av vegetation eller strategiskt placerade träd- och buskgrupper, varierade blomsterplanteringar med inspiration från England och Frankrike. I viss mån utkristalliserar hon också vattnet som viktigt gestaltungs-element för Flindt där springvatten och dammanläggningar i oregelbundna former framträder mest.⁸⁷

De intentioner Flindt verkar ha haft för Ronneby Brunnsspark handlade mycket om brunnsvästernas vyer längs promenadstråken, olika karaktärer för olika områden och blomsterplanteringar nära viktiga byggnader, enligt Artikel II. Artrikedomen går inte att ta miste på för Ronneby Brunnsspark men vattnet nämns inte alls som något viktigt i förslagen för parken eller skogen men å andra sidan fanns vattnet där redan i form av Trollsjön och Ronnebyån.

Flindt verkade lita helt och fullt på trädgårdsmästaren Henrik Madelung när det gällde anläggningarna och han besökte därför inte Ronneby så många gånger (se Artikel II). Madelung fick med tiden allt mer eget ansvar och hade också ett starkt inflytande på Ronneby stads parkanläggningar i övrigt. Deras rittekniker skiljer sig något, men Madelung visar ett större detaljsinne och hans engagemang för anläggningen är tydligt i de planer han ritade för Ronneby Brunnsspark ca 1900 (se Artikel II). Madelung var troligtvis upplärd av någon trädgårdsmästare som Flindt kände, på något av de danska gods som anlätade honom som landskapsarkitekt. Brevet Madelung skrev till Flindt har också en personlig prägel, vilket kan vara ett tecken på att de kände varandra ganska bra. Därför är det troligt att Madelung tog mycket inspiration av

⁸⁵ Stephensen, L. S., 2001, sid. 228.

⁸⁶ Stephensen, L. S., 2001, sid. 213.

⁸⁷ Stephensen, L. S., 2001, sid. 204-243.

Flindts trädgårdskonst generellt även om han också uppvisade sina egna preferenser när det gällde bland annat rosor (se Artikel II).

Ronneby Brunnsparcs gestaltning blev en kombination av både Flindts och Madelungs idéer, engagemang och olika utgångspunkter. För Madelungs del var brunnen lite av en ”egen trädgård” och han kände till anläggningen bättre än vad Flindt gjorde, till slut. Det är dock aldrig uttalat hur de båda, tillsammans och var för sig, förhöll sig till andra kurparkers gestaltning och om de i så fall tog fasta på något speciellt därifrån. Om detta kan bara vissa tendenser urskiljas och vissa tolkningar göras (se nedan).

Definition av Ronneby Brunnsparcs rum och zoner

En kropps/människas rörelse mellan platser och passerad tid hör enligt Yi-Fu Tuan ihop i ett rums skapande.⁸⁸ Människans kropp antyder rum och rummets egenskaper definieras av den mänskliga närvaron.⁸⁹ Genom att studera brunngästens vandring/rörelse mellan platserna i hälsobrunnens parkstruktur enligt det tidsschema kuren var uppbyggd efter kan Ronneby Brunnsparcs rumsliga helhetsuppbyggnad studeras. Samtidigt studeras också de mindre parkrum inom anläggningen brunngästen uppehöll sig vid och de olika platser som brunngästen besökte på ordinerade vandringar och aktiviteter. De olika rummen brunngästerna besökte i slutet av 1800-talet beskrivs i Artikel I, ”Brunngästens resa i tid och rum” (se Bilaga: Artikel I). Där diskuteras också parkrummens olika funktion och roll för kurens genomförande.

Avskärmningen av Ronneby Brunnsparc, med trästaket och stengärden utgör viktiga delar i definitionen av parkrummet som helhet. Parkrummet som helhet kan i sin tur sedan delas in i olika rum och ”zoner” beroende på deras specifika funktion som omistliga delar i kuren, på hur de är utformade i olika skalor och ”naturer” samt på vilket avstånd de har från källan (se Figur 1). De ”primära”⁹⁰ rummen inom Ronneby Brunnsparc, de nödvändigaste rummen för att anläggningen ska kunna kallas kurpark, är de rum som tillhör brunnsdrickningsritualen, kallade ”brunnsdrickningens parkrum” i Artikel I. De utgörs av två olika skalor och ”zoner” av parkrum. Den första mindre skalan, utgörs av platsen kring källan och promenaden under brunnsallén och den andra, större skalan i en zon längre bort från källan, utgörs av närliggande parkdelar. Platsen runt källan och själva brunnsallén har formmässigt sett en småskalig geometrisk uppbyggnad för att underlätta den korta vandringen som rekommenderades under brunnsdrickningen. De närliggande parkdelarna är utformade för längre promenader på slingrande gångstigar. De innehåller även mötesplatser och boende för brunngästerna. I Ronnebys fall ger dessa närliggande parkdelar en upplevelse av växtplanteringar med annorlunda färg och form, varierade vyer och promenader på grusade gångar i plan terräng.

”Den längre vandringens parkrum” i form av brunnskogen och utsikterna, som Artikel I diskuterar, hörde inte till brunnsdrickningens parkrum men väl kurens parkrum på så vis att en vandring och vistelse i dem rekommenderades när brunnsdrickningen var över. De kan på sätt och vis kallas för sekundära rum, i en zon av parken ännu längre bort från källan, som inte var nödvändig för brunnsdrickningen och inte heller för anläggningen som helhet. Den längre vandringen kunde nämligen också företas vid någon av de utflyktsplatser som rekommenderades i turistbroschyrerna. Men i Ronnebys fall så kunde alltså de längre vandringarna genomföras inom anläggningens gränser. Deras utformning/gestaltning i Ronneby Brunnsparc är mer

⁸⁸ Tuan, Yi-Fu, 1974, sid. 216.

⁸⁹ Tuan, Yi-Fu 1974, sid. 233.

⁹⁰ ordet primär används här inte som värdeord i betydelsen vackrast eller bäst, utan som förklaring på rummets användningsordning och betydelse för brunnsdrickningens genomförande.

naturlik och har en mer varierad topografi jämfört med brunnsdrickningens parkrum. I och med detta finns mellan dessa rum en zonskillnad i både naturlighet och i ett längre avstånd från källan jämfört med de primära rummen.

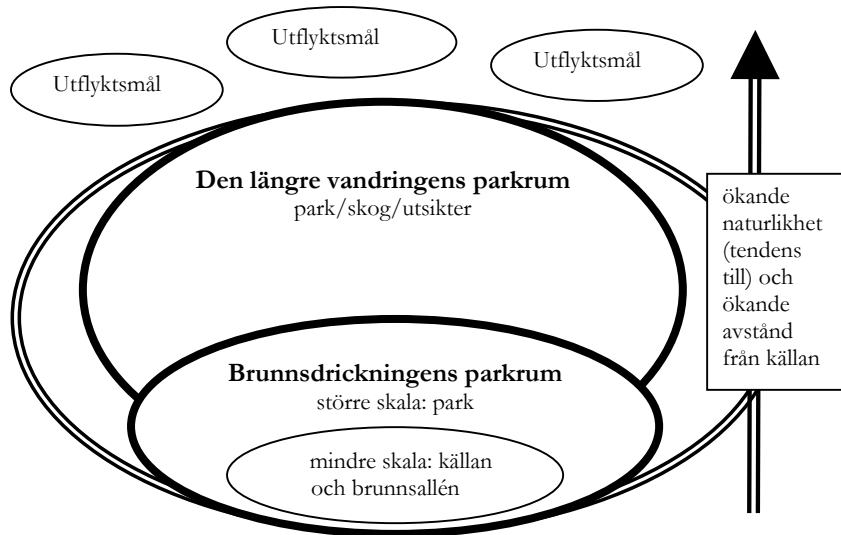
Parkrum, lite ”vid sidan av” inom Ronneby Brunnsspark, sett ur Brunnsvästarens synvinkel, var de parkrum som var visuellt tillgängliga delar av den längre vandringens parkrum men som de inte hade fysisk tillgång till och som inte ingick i brunnsdrickningsritualen. Dessa ”vid-sidan-av-rum” hade en utformning som gynnade variationen i den längre utevistelsen och promenaden. Till dessa rum hörde trädgårdsmästarens odlingar och hagar med trädgårdsmästarens hästar och andra betesdjur. Även delar som inte var tillgängliga för Brunnsvästaren på grund av den klasstillhörighet de hade, som till exempel badhus för en annan klass än den man tillhörde, ingick också i rummen som låg ”vid sidan av”, men dessa var i första hand byggnader. Klassindelningen i nyttjandet av parkens olika rum förekom endast vid brunnsdrickningen, eftersom olika klasser av brunnsvästare fick tillgång till källan vid olika tider, men alla utnyttjade brunnsdrickningens parkrum på samma sätt, när de väl fick tillgång till dem.

Ytterligare en parkrumskategori/zon för Ronneby Brunnsspark del utgjordes av utflyktsplatser, utanför Ronneby Brunnsspark gränser. Dessa utnyttjades när anläggningens parkrum redan hade nyttjats eller för att få en variation i den längre vandringens parkrum. Denna zon var oftast den mest naturliga, som till exempel Karön i skärgården eller Djupadal. Även andra typer av utflyktsmål förekom, som godset Johannishus till exempel, men det var i huvudsak Blekinges natur man avsåg att brunnsvästarna skulle uppleva i samband med utflykterna.

De tre olika identifierade parkrummen som också i högre och högre grad liknar ”natur”, brunnsdrickningens parkrum, den längre vandringens parkrum och utflyktsmål/platser utanför anläggningen stämmer med John Dixon Hunts teorier om människans sätt att anlägga trädgårdar utifrån en grundläggande uppfattning av rum och ett sätt att organisera landskapet i ”the Three natures”.⁹¹ Genom denna teori beskriver han hur trädgårdsanläggningar har byggts upp genom tiderna och han exemplifierar detta bland annat med avbildningar på italienska villor och andra ”country estates” under framför allt 1600-talet, men även under 1700-talet, där anläggningen tydligt innehåller tre ”naturer”. Trädgården närmast huset kan definieras som den ”första skalan natur”. Därefter kommer den andra skalan i närliggande park/trädgårdsdelar och sist kommer det omkringliggande landskapet. Därmed skulle man kunna säga att parkrummens indelning i Ronneby Brunnsspark, som beskrivits ovan, följer ett indelningsschema som inte bara handlar om kurverksamheten, som i Artikel I, utan även om människans sätt att anlägga naturen och ett gängse sätt att anlägga trädgårdar som använts längre än det anlagts kurparker.

Rumsindelningen av Ronneby Brunnsspark (se Figur 1) stämmer också med den upplevelse jag fått av Tyska kurparker (se Bilaga A i Studie 1), med olika zoner i anläggningen som helhet vilka kan indelas efter ”naturlighet” och användningsområde, samt avstånd från källan. Ju längre ifrån källan, desto mer naturlig utformning har zonen/parkrummet och ju närmare källan desto mer regleras användningen av parkrummet.

⁹¹ Hunt, J. D., 2000, sid. 35 ff.



Figur 1. En schematisk skiss av Ronneby Brunnsparks rumsindelning och rums kategorier. Pilen visar den ökande "naturlikheten" rummen sinsemellan. Den dubbla linjen markerar Ronneby Brunnsparke som en inhägnad helhet. Inom denna helhet fanns även "parkrum vid sidan av", som bara var visuellt tillgängliga för brunnsgästen. (Anna Jakobsson, september 2004)

Formulering av en grundform/grundläggande gestaltningsidé för kurparken Ronneby Brunnsparke

Det går att urskilja ett antal grundläggande teman för Ronneby Brunnsparke i studien av "Brunnsgästens resa i tid och rum" (se Artikel I), av landskapsarkitekten Flindts intentioner (se Artikel II) och av de program som finns skrivna om kurens uppbyggnad och om hälsobrunnsanläggningars utformning (se Artikel I). Dessa teman sammanfattar Ronneby Brunnsparke grundform/grundläggande gestaltningsidé och de är i första hand Vatten, Vandring, Vila, Vy och Variation. Alla dessa begrepp upprepas också i turistbroschyrer för anläggningen och i brunnsgästernas egna beskrivningar i text och bild. Sammantagna utgör begreppen en grundform för kurpark med en pågående kurverksamhet, men också en bild av en anläggning från slutet av 1800-talet och en bild av en anläggning ritad av Henry August Flindt.

Grundformen skulle mycket väl kunna uttolkas ur en offentlig park vid samma tid, med den skillnaden att de olika begreppen i grundformen har specifika innebörder för en kurpark, som hör samman med kurens uppbyggnad. För en kurpark som Ronneby Brunnsparke verkar begreppen omistliga som "en minsta nämnare" och för en offentlig park kan de återfinnas, men inte nödvändigtvis och oftast inte med samma funktion.

Vatten

Kuren klarar sig inte utan vatten. Den är helt och hållet uppbyggd på det. Anläggningens hela rumslighet börjar också med resan ut till brunnen på vattendraget Ronnebyån och sedan med brunn-drickningen vid källan. Vattnet utgör symbolen för inträdet i brunnens liv och verksamhet och utgör därmed en första definition av parkrummet "kurparken" (se Artikel I). Vattnets starka symbolik för "övergångar" kan också ses i dopet, i vattnets betydelse som bärare av liv och död i folktron och i moderlivets skyddande vatten innan vi föds.

Vattnet finns i flera former i kurparken Ronneby Brunnsparke, kanske för att ständigt påminna om anläggningens huvudfunktion, men kanske även om livets ursprung. Gestaltningselement

med vatten förekom i det sena 1800-talets Ronneby Brunnsspark som fontäner och en sjö samt utflyktsmål till havsbad på Karön och till natursköna scenerier innehållande vatten i form av vattenfall och stilla vattendrag.



Figur 2. (Till vänster): Fontänen i Ronneby Brunnsspark, fotograferad i siktlinjen mot Badhus No 1, fick sin nuvarande placering nära i samband med Ronnebys 600-årsjubileum 1987. I början av 1900-talet stod den på Brunnsshotellets terrass. (Foto: Anna Jakobsson, juni 1999)

Figur 3. (Till höger): En liknande siktlinje som den från Ronneby Brunnssparkers fontän kan ses från fontänen i Bad Pymonts Hauptallé. (Foto: Anna Jakobsson, oktober 1998)

Idag finns dessutom dammar och ett vattenfall inne i Ronneby Brunnsspark. I någon form främjar detta tanken på hälsa och tillfrisknande, med vattnet som symbol för just livet självt. Dels stod vattnet för det naturvetenskapligt bevisade medicinska helandet, men sedan länge har vattnet haft inneboende krafter som stått för helande, liv och även död.⁹²

Flindts intresse för vatten i sin gestaltning av parker har visats av Stephensen (2001), men för Ronneby Brunnsspark del har Flindt inte nämnt vattnet specifikt, troligtvis för att det redan förekom i stor utsträckning.

Vandring

Vandringen förekom som obligatoriskt moment i kuren och även som ett mer frivilligt, men rekommenderat, inslag. Den tidsstyrda obligatoriska vandringen i samband med brunnsdrickningen bestod av flera kortare vandringar på tio minuter och det var viktigt att så skedde i skugga. Dessa kortare vandringar, som mer var spatserturer fram och tillbaka över en kortare sträcka, företogs efter varje uppdruckat glas och efter sista glaset (oftast efter 2 -6 glas) rekommenderades en längre vandring på en halv timme.

När brunnsdrickningen var avslutad var vandringen frivillig men rekommenderades i form av utflykter eller längre upptäcktsfärder. Självklart ställde detta specifika krav på anläggningens utformning/gestaltning. Den raka Brunnsallén framhävs specifikt som nödvändigt element närmast källan, liksom trädens skugga, promenaden och naturkänslan på den längre vandringen. För Ronneby Brunnsspark del fanns alla möjligheter att få en ”komplett” vandring i kurens syfte inom anläggningens gränser.

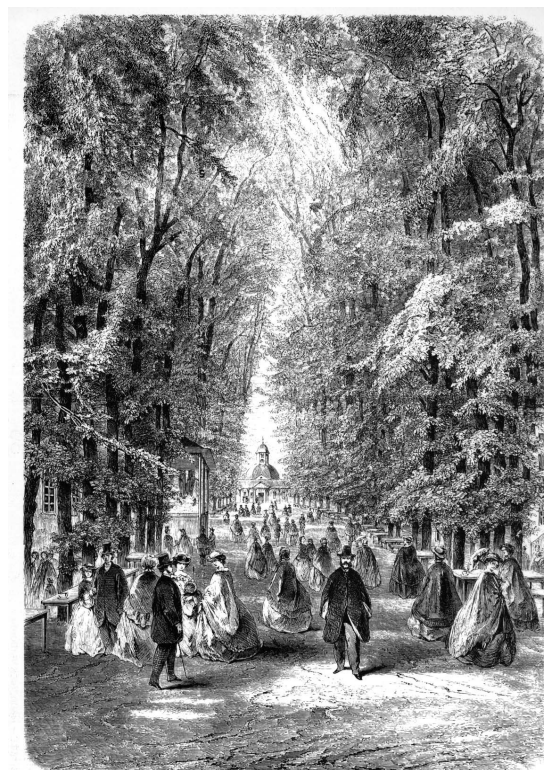
⁹² Om vattnets betydelser i folktron och om vattnets symbolvärden kan läsas i Tillhagen, 1996.

Rörelsen i sig är en rumsskapande kraft (se Artikel I) och bidrog till att kurparkens rum utvidgades allt eftersom brunnsdrickningen fortskred och kuren som helhet blev komplett. Skillnaden i promenadtakt, först det långsamma spatserandet och flanerandet och sedan den lite snabbare promenaden eller vandringen hade också en effekt på hur parkrummet upplevdes. Att anlägga ytorna i mindre skala där den mer långsamma vandringen företogs, och mindre sträckor tillryggalades under samma tidsrymd, verkar därför vara mer logisk. På så vis gick ingen avsedd upplevelse förlorad. Så ser det också ut i Ronneby Brunnsspark. De ytor som ligger närmast källan där brunnsdrickningen ägde rum är betydligt mindre i skala.

Flindts intention med vandringen var tydlig i det sätt han lade ut gångstigarna på. Han eftersträvade bland annat variation och mötesplatser. Det går att urskilja en huvudstig och flera mindre stigar genom Brunnskogen för valmöjlighetens och variationens skull. I själva parken ligger promenadstigarna mestadels i böljande former och med synbara breddningar vid korsningarna, för möten.



ÜTSIGT af MEDEVI BRUNNS-PARK
Tagen från Nya Badhuset .
a. Hög-Brunn b. GUSTAF V ADOLPHS Källa. c. Grefve C. A.
Wächstmeisters Källa.



Figur 4. (Till vänster): Vandring i samband med brunnsdrickningen i Medevi i en bild från 1800-talets början med texten "ÜTSIGT af MEDEVI BRUNNS-PARK". Högbrunnen skymtar längre fram till höger. (ur Hedin, 1994 [1803], försättsbladet.)

Figur 5. (Till höger): Vandring i samband med brunnsdrickningen i Bad Pyrmont's hauptallée (Litografi efter teckning 1861, vykort Bad Pyrmont).

Vandringen i en kurpark som Ronneby Brunnsspark företogs ofta till musik av en mässingsorkester, vilket skapade en takt för vandringen och också uppmuntrade till den, framför allt i samband med själva brunnsdrickningen. En musikpaviljong fick gärna stå centralt enligt Müller/Sundius (1888), nära källan antagligen, så att besökare kunde samla sig runt omkring och för att musiken skulle höras tydligt skulle träden som stod runt vara uppstammade. Musiken gav

ytterligare en dimension till den korta promenaden och bestämde över hur rörelsen och förflyttningen i rummet gjordes.⁹³ Musikpaviljongen i Ronneby Brunnsspark var flyttbar och vid något tillfälle stod den vid brunnshotellets entré⁹⁴. År 1893 uppfördes också Café Skogshyddan med tillhörande musikpaviljong uppe i Brunnskogen⁹⁵ vilket gjorde att vandringen upp dit fick ett naturligt mål och brunnsgästen blev kanske mer lockad till att göra den rekommenderade vandringen.



Figur 6.
Vandring i samband med
brunnsdrickningen i
Ronneby (Bild efter
teckning av C. S.
Hallbeck, i: Trolle, H. af,
1877, sid. 241)

Vila

Vilan var också obligatorisk i kuren. Bänkar rekommenderades liksom lugn droskfärd och läsning. Vilan skapade platser, personliga sfärer (se Artikel I) vilket även påpekas i *Svensk Bad & Turisttidning* 1905 som en god kvalitet för Ronneby Brunnsspark. I vilan skulle skuggan råda, liksom lugnet eller den stilla konversationen enligt kurprogram och rekommendationer av Müller/Sundius och Hirschfeld i Artikel I.

⁹³ Müller, D., 1888, citerad och tolkad i Artikel I (Jakobsson, 2003).

⁹⁴ Ingstad, O., 1905, sid. 196.

⁹⁵ se Bilaga Studie 2: Jakobsson, A., 2000, Historisk inventering av brunnskogen.

Carin Sylvanders teckning med bänkar från 1859 visar hur viktigt man ansåg det var att sitta ner en stund efter brunnsdrickningen. Bänkar i mängder är också ett inslag i flera Tyska brunnsalléer och kurparker.

Madelung vilade dock aldrig i anläggningen, utom vid sjön, där han bland annat stannade till för att skissa av en utsikt (se Artikel II). Skogen hade en viktig roll för vilan i Ronneby Brunnsspark eftersom skogen också hörde ihop med tystnad och ensamhet i hög grad. Intrycken i skogen var heller inte lika många som de nere i parken, där det emellanåt kunde vara både mycket folk och mycket ljud. Vilan i kuranläggningarna framhävs också av Mansén (2001) som ett viktigt inslag.



Figur 7.

I samband med vila i kurens syfte rekommenderades stillhet och den kunde brunnsvärdarna vid Ronneby Brunn hitta i brunnskogen, kanske med en bok. Bilden är troligen arrangerad, men principen för vila i stilla avskildhet är tydlig. (Blekinge Museum, Fotografisamlingen, Ronneby Brunn)



Figur 8.

Vilan kan också illustreras med alla de bänkar och stolar som ofta stod utställda i brunnsalléerna. Här ses bänkar och caféstolar i Hauptallée i Bad Pyrmont. (Foto: Anna Jakobsson, oktober 1998)

Vy

Utsikterna var viktiga mål på vandringen och fungerade som rumsdefinierare i den mån att de gav utblickar mot det utanförvarande och insikt om att man befann sig innanför. Utsikterna spelade också en viss roll i den själsliga upplevelsen och därmed även kroppens helande och lindring. (Artikel I)

I turistbroschyrer framstår utsikterna i Ronneby Brunnspark närmast som en turistattraktion och de bestod oftast av tre saker; en belöning på en strapatsrik vandring uppför, en känsla av historiens vingslag i form av historiska monument samt en vacker naturupplevelse. I andra svenska hälsobrunnsanläggningar som Ramlösa och Medevi förekom också monument och i kuranläggningen Marienbad i Tyskland kombinerades också monument med utsikter. Utsikterna och monumenten var ingen specifikt för just kurparker, men det är ingen tillfällighet att de fanns där, eftersom de utgjorde mål på, och därmed lockade till, en vandring som ju rekommenderades av brunnsläkaren.

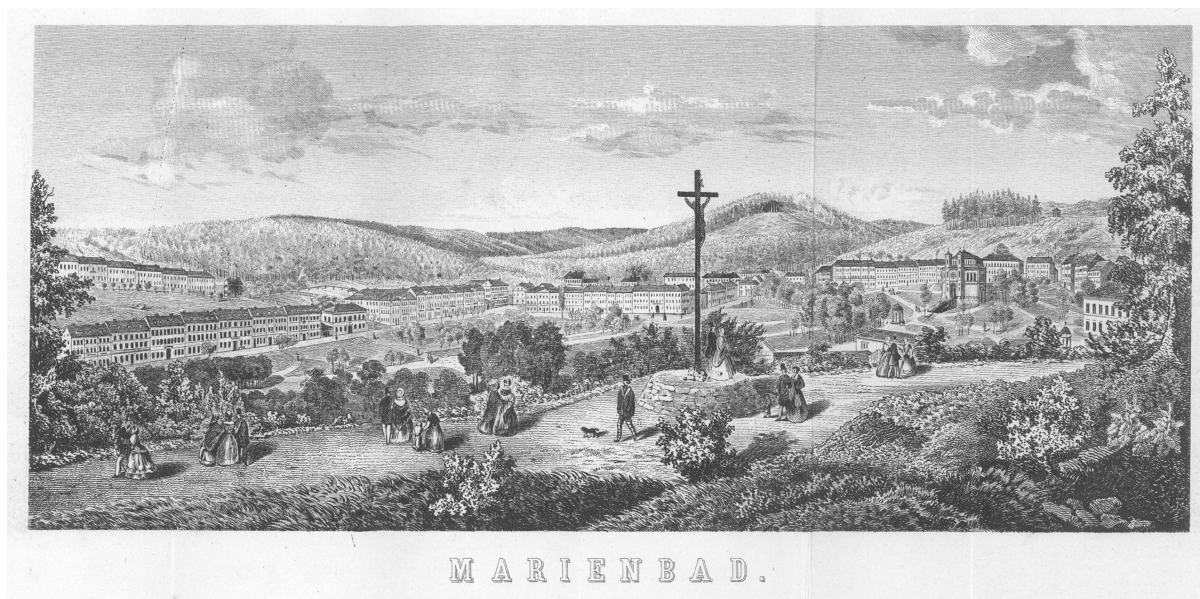
Östra utsikten i Ronneby Brunnspark är den mest omtalade i beskrivningar och den får också helt egna dikter⁹⁶. Dess popularitet grundas nog mycket på att i princip hela kurparken ligger nedanför just denna plats och vyn över Ronneby stad och landskapet däromkring är som störst här. Brunnsgästens känsla av att kontrollera sin situation var nog som bäst vid denna utsikt, en situation som de annars inte hade så mycket kontroll över utan som sköttes av brunnsläkare och av brunnsens ledning i den uppgjorda kuren.

Flindt gjorde speciella beskrivningar av vyer och utsikter i förslaget 1873, bland annat vyer mot Schweizeriet från brunnsplanen sett (Artikel II och Studie 1). Han markerade också tre utsikter speciellt och vad man skulle se därifrån i en plan över Brunnsskogen (se Studie 2). Från Västra utsikten skulle man se havet i söder. En vy mot en paviljong söder om Oxhagen (idag Dofträdgården) är markerad, likaså en vy in mot staden från anläggningens nordvästra del. (se Bilaga 3 i Studie 2). Dessa två senare utsikter förverkligades troligen aldrig utan en fokusering gjordes på Västra, Östra och Södra utsikterna. Troligen var Östra utsikten och Södra Utsikten på Silverberget (se bild 17 i Artikel II) redan tillgängliga och blev därför inte en del i några nyanläggningar av Flindt.

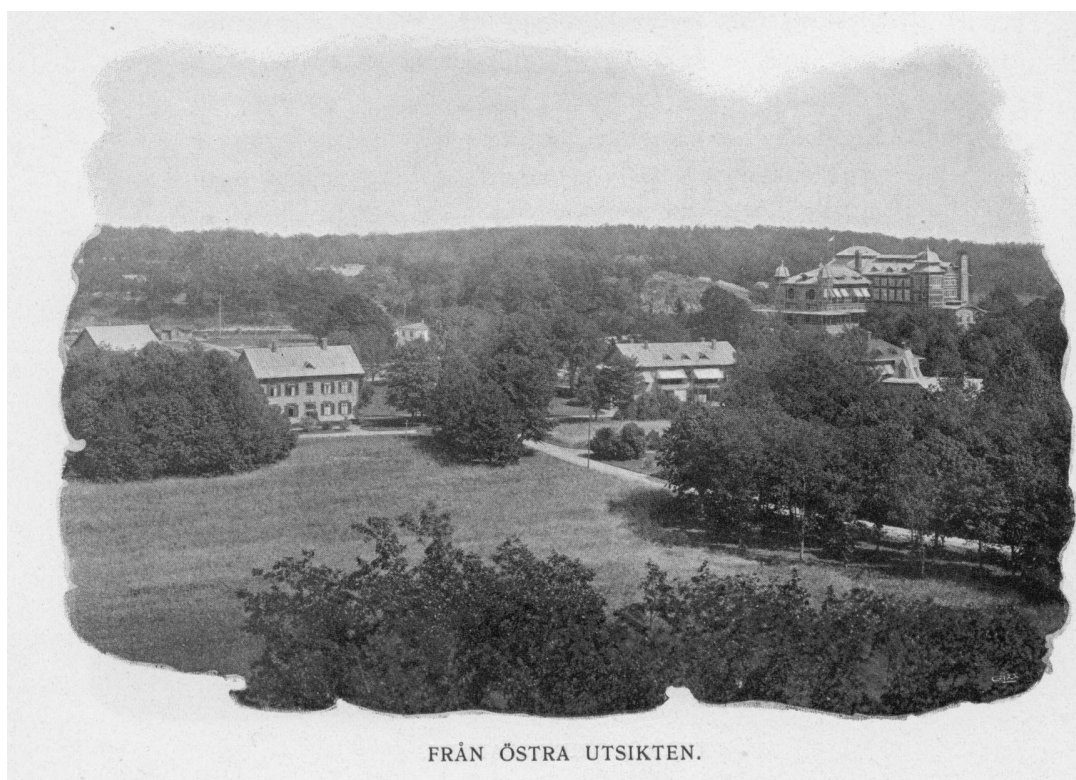
Utsikten har också en annan dimension. Forskning på senare tid har fastslagit att människan föredrar att ha utsikt över ett område, vilket troligen grundar sig i att vi ursprungligen är anpassade för att ständigt vara på vakt för faror. Detta gör att människan gärna dras till sådana platser där hon har överblick och där mår hon bra, till exempel i parker som är utformade med utsikter och parker med vegetation som har perspektivistiskt djup.⁹⁷ Ronneby Brunnspark hade i så fall goda förutsättningar för välmående brunnsgäster, med vattenkur såväl som utsikter och varierad vegetationsbyggnad.

⁹⁶ jfr CRK, Ronneby hälsobrunns arkiv, Turistbroschyr 1896. JCH Brincks beskrivning av sin resa till Ronneby 1879, beskrivning av utsikterna i *Svensk Bad & Turisttidning* 29 juli 1905 och den visas på fotografier i bland annat jubileumsskriften om Ronneby Brunn av Olof Ingstad 1905. Carl Thelander skriver en hel dikt om just Östra utsikten 1892 (sid. 54).

⁹⁷ Roger Ulrich, professor och forskare inom ämnet parkers betydelse för hälsan vid Texas A&M University i USA, nämner områden och platser människan helst föredrar i en intervju av Patrik Grahn, publicerad i *Fritid i Sverige*, nr 5/1992 sid. 11-13.



Figur 9. En utsiktsbild från kurparken i Marienbad, Prag i mitten av 1800-talet. Utsiktsplatserna kallades även för viloplatser, ”ruheplätze”, i en samtida karta. (Utsiktsbild och karta i: Kratzmann, E., 1857)



Figur 10. Vy mot Södra villaområdet och Brunnshotellet från Östra Utsikten i Ronneby Brunnspark 1904-1905. (ur: Ingstad, O., 1905)

Variation

En resa till en hälsobrunnsanläggning innebar variation i det att den resande kom bort från det vardagliga och kanske också blev befriad från sjukdom. En resa företogs mellan kontrasterna stad och land och sjukdom-hälsa. Det sociala livet bjöd också på en variation liksom vistelsen i den Blekingska naturen. Kuren i sig var inte speciellt inriktad på variation, utan bestod snarare av samma procedur varje dag. Därför ansträngde sig brunnbolaget istället för att det skulle finnas just variation för brunnsgästerna i form av olika utflykter, brunnsbaler med mera, så att de inte skulle bli uttråkade och åka därifrån.

I parkens vegetation förekom variation i ljus och skugga samt uppdelningarna park-natur, tillrättalagt-vilt och inhemskt-exotiskt. De olika uppdelningarna hade med avståndet från källan att göra, ju längre från källan och de centrala delarna av parken, desto mer inslag av ”natur”.

Brunnsgästen fick i första hand uppleva en variation i vila/rörelse, som hörde till brunnsdrickningens ritual, samt en variation i ljud/tystnad. Ljuden i samband med brunnsdrickningen bestod av mässingsmusik, mummel och prat, grus mot hästskor och människors skodon samt predikantens stämma under morgonbönen. I brunnsskogen fanns gransuset, den avlägsna musiken, tystnaden, fåglarna, slamret av kaffekoppar och knakande grenar. Ljudbildsvariationen i skogen fanns i den avsaknad av musik som gjorde sig gällande. Det fanns platser i anläggningen som var (och fortfarande är) helt tysta och som manar till eftertanke. Möjligheten till vila och eftertanke, som tystnaden gav, var också en del av kuren. Efter uppförandet av musikpaviljongen i skogen 1893 kunde brunnsgästerna få en än mer varierad ljudbild, hörd på avstånd och uppe i skogen.

Brunnslivet i sig innehöll en regelbundenhet i det att tider skulle passas i samband med brunnsdrickningen och i kuren som helhet. Då var det inte desto mindre nödvändigt med variation i upplevelser när brunnsdrickningen väl var avslutad för dagen. *Svensk Bad- och Turisttidning* nämner i samband med Ronneby Brunns 200-årsjubileum 1905 att ”Brunnsområdet är ovanligt stort med omväxlande natur och vyer [...] brunnsparken erbjuder, hvart man än vänder sig, de härligaste partier med den mest omväxlande karaktär. [...] Hela nejden bjuder, som förut antydts, en den mest förtjusande omvexling”.⁹⁸ Det är tydligt att variationen eftersöktes och var en kvalitet som var bra att en brunnsanläggning hade.

Variationen fanns också i anläggningens olika skalor (beskrivna ovan och i Artikel I), i anläggningens olika typer av vegetation och i anläggningens topografi. Från Östra utsikten beskriver till exempel Carl Thelander parken som innehållande vandrare, den tvära branten, skuggande buskage, grönska i form av en rik grön schattering (variation) och hus med vildvinstäckta altaner.⁹⁹

Mansén tar upp en intressant aspekt av kvinnans varierade, mer stärkta roll vid brunnarna. Överklassens kvinnor kunde lättare göra sina röster hörda vid kurorterna. Vackra kvinnor var viktiga för Spakulturen, som gick mycket ut på att skapa nya kontakter både personligt och professionellt. I det sociala livet vid brunnarna spelade kvinnorna också en viktig roll i det att de helt enkelt ledde det.¹⁰⁰

⁹⁸ CRK, Ronneby Hälsobrunns arkiv, Ö:4 Övriga handlingar 1705-1725, *Svensk Bad- och Turisttidning Svensk Bad & Turisttidning*, N:o 21 A, fjärde årgången den 29 juli 1905, artikel: Ronneby Brunn 200 år.

⁹⁹ Thelander, C., 1892, sid. 54f.

¹⁰⁰ Mansén, E., 1998, sid. 511.

Variation leder tankarna till olika motsatsbegrepp, dikotomier, som i viss mån beskrivits ovan. De dikotomier som finns i en kurpark är finpark-naturpark, trädgård-natur, park-skog, kultur-vildhet, vila-arbete/rörelse, hälsa-ohälsa, fattig-rik, inhemsk-exotisk, kropp-själ och innanför-utanför. Allt fanns i Ronneby Brunnspark som helhet. Variationen var en grundförutsättning för anläggningens hela uppbyggnad. Fanns det ingen sjuk behövdes anläggningen inte för att någon skulle bli frisk, rörde sig brunnsgästen inte så blev den rekommenderade vilan överflödigt, fanns det inte "vanliga" träd i parken så hade skillnaden och spänningen med de "exotiska inslagen" inte upplevts lika starkt och fanns det inget staket som markerade var hälsobrunnen började så fanns det inte något "innanför" och "utanför" och därmed inte heller något parkrum.



Figur 11 och 12. Två bilder från Ronneby Brunnspark i juni 1999 får symbolisera den variation som finns mellan de två olika huvudkaraktärerna i anläggningen, parken å ena sidan och skogen å den andra. Samma bilder skulle kunna illustrera hur anläggningen såg ut i de olika delarna under slutet av 1800-talet. (Foto: Anna Jakobsson, juni 1999.)

Kurparkens gestaltning och gestaltningsidé

Elisabeth Mansén beskriver i *Ett paradis på jorden. Om den svenska kurortskulturen 1680-1880* (2001) kurparken som ett paradis och en edens lustgård. Liknelsen vid edens lustgård och paradiset hämtar Mansén från det faktum att hälsobrunnsanläggningen var en plats där det var gott att vara, ingen sjukdom eller död skulle finnas och det rådde balans mellan allt levande. Mansén menar också att kurorternas styrelser och ägare strävade efter att efterlikna paradiset i möjligaste mån.¹⁰¹ Brunnsgästerna förväntade sig ett paradiskt utseende av, och en paradiskt tillvaro vid, hälsobrunnen och många gånger beskrevs därför hälsobrunnsanläggningen i sådana ordalag för att locka brunnsgäster¹⁰².

Sammanfattningsvis går Mansén in på att brunnsparkernas anseende var beroende av dess natursköna läge, dess park och promenadmöjligheter. Alléerna, grönskan och skuggan hade stor betydelse för brunnsparken, liksom möjligheten till utflykt och ett "återvändande" till naturen. Naturen sågs som moralisk räddning och en estetisk njutning. Brunnsparkerna framhävdes i provinsialläkarnas årsrapporter och det myckna underhållet av trädgårdsmästare var påtagligt.¹⁰³

I mina studier har jag också funnit att hälsobrunnarna beskrevs i de termer Mansén använder, men att därifrån gå till att likna kurparken vid ett paradis och en edens lustgård är nog att förenkla gestaltningen och gestaltningsidén som helhet alltför mycket. Sinnebilderna av paradiset

¹⁰¹ Mansén, E., 2001, sid. 167.

¹⁰² Mansén, E., 1998, sid. 511.

¹⁰³ Mansén, E., 2001, sid. 167-184.

har funnits med i trädgårdsskapandet sedan tidernas begynnelse, i byggandet av ett jordiskt paradiset¹⁰⁴. Paradisbilden var visserligen viktig att eftersträva eftersom det var kurens mål att nå högsta välbefinnande, men det fanns så många andra element som var nödvändiga för kurens genomförande. Dessa kurparkselement fanns inte i de trädgårdar som orden paradiset och lustgård ursprungligen syftar på, nämligen de omgärdade trädgårdarna i ”tvåflodslandet”, mellan Eufkrat och Tigris, långt före Kristi födelse och lustgården så som den beskrivs i Bibelns Gamla Testamente¹⁰⁵. Elementen jag syftar på är till exempel gymnastikredskap, trappor utlagda i terrängen för lagom motion, promenadstigar och utsikter. Kopplingen mellan kurparken och de samtida offentliga parkerna som anläggningar för rekreation och socialt liv är i så fall större än den till lustgården eller paradiset. Det fanns både en specifik kurparkstradition och en samtida uppfattning om hur parkidealet såg ut (jfr Artikel I och II). Dessa två trädgårdskulturer kombinerades i kurparken för att frambringa en helt tidsenlig anläggning i hälsobringande syfte. Hur detta utformades berodde också i högsta grad på vem som satt vid ritbordet.

Dåtidens (hon skriver om perioden 1680-1880) olika parkideal är också förenklade av Mansén, men det var inte heller hennes huvudsakliga syfte att belysa dem. Mansén skriver att kurortsanläggarna hämtade inspiration från tidens slottsträdgårdar, med en estetik fogad till maktperspektivet¹⁰⁶. Jag tror att det delvis kan vara sant, med tanke på att de besökare som kom till brunnarna inte så sällan hörde till samhällets övre skikt. Men snarare än att man tog inspiration från slottsanläggningar tror jag att kurortsanläggarna i Sverige inspirerades dels av andra kurorter och kuranläggningar, framför allt ifrån kontinenten, dels av rådande parkideal. Kuranläggningarna följer sina egna mönster och kurparkens uppbyggnad är i första hand anpassad till kurverksamhetens behov. Ett tecken på detta är att den lilla geometriska kuranläggningen och raka promenaden i form av alléerna fanns kvar i brunnsanläggningarna även när parker i större skala, med böljande organiska former, började bli på modet under andra halvan av 1800-talet. Den raka promenaden behövdes i samband med brunnsdrickningen och utflykter kunde istället göras till naturområden i närheten om brunnsvärdskapet behövde omväxling och längre promenader. Det är flera hälsobrunnar i Sverige som fortfarande har kvar den mindre skalan på brunnsanläggningen (se Studie 1 och Bilaga: Artikel I).

Det är ganska få specifika ”program” för hur kurparkerna skulle vara utformade, som har återfunnits och beskrivits i licentiatavhandlingen. Bland dem finns Hirschfeld (1779-85) och Müller/Sundius (1888).¹⁰⁷ Det går dock att urskilja vissa särdrag och oumbärliga element utifrån till exempel Urban Hiärnes program för Medevi och ur olika Badregler och Diet-etik-skrifter. Detta menar jag är tillräckligt för att dra slutsatser om en gestaltningsidé, men kanske inte för att dra långtgående slutsatser om den exakta utformningen/gestaltningen av de enskilda delarna. Programmen, badreglerna och diet-etiken berättar om promenader i samband med brunnsdrickningsschemat, vikten av att hålla sig i skuggan, en lagom rörelse, vila och vistelse i den friska luften samt betydelsen av utflykter i vagn eller till fots. Skuggan kräver träd, vilan kräver bänkar, promenaden i samband med brunnsdrickningen kräver en park eller allé nära källan, utflykten ställer krav på en varierad omgivning och brunnsdrickningen i sig kräver vatten. Så formades kurparken för att uppfylla kurens krav på olika funktioner.

¹⁰⁴ jfr Gunnarsson, A., 1992, sid. 126.

¹⁰⁵ Gunnarsson, A., 1992, sid. 127ff.

¹⁰⁶ Mansén, E., 2001, sid. 170.

¹⁰⁷ Daniel Müller (1812-57) gav ut *Theoretisk praktisk anvisning att anlägga och underhålla trädgårdar* 1848 och året efter hans död (1858) kom dess andra upplaga ut med namnet *Trädgårdskonst*. Den tredje helt omarbetade upplagan som gavs ut 1888 kallades *Trädgårdsskötsel* och skrevs till stora delar av Agathon Sundius, vilket Catharina Nolin, FD Konstvetenskap, Stockholm gjorde mig uppmärksam på via e-post i juni 2004. Det stämmer också att i de två första upplagorna av samma bok så nämns inte anläggningarna för ”nöje eller vederqvickelse”. Det är nog så att det kapitlet är författat av Sundius och inte av Müller. Därför skrivs härnäst referensen som Müller/Sundius i löpande text.

Hirschfeld (1779-85) och Müller/Sundius (1888) skrev om ”gesundheitsbrunnen” respektive ”anläggningar hvarmed åsyftas nöje eller vederqvickelse” som speciella former av trädgårdsanläggningar, vilka enligt dem skulle ha ett bestämt innehåll och en specifik formgivning. Framför allt gällde det skugga, viloplats och promenadernas utläggning. Hirschfeld var bestämd på den punkten att det fanns en viss ”bestämmelse” i singularis som trädgårdarna vid hälsobrunnar skulle utformas efter. Det fanns alltså endast ett rätt sätt att gå tillväga. Daniel Müller (Agathon Sundius) gick specifikt in på hur vegetationen vid anläggningar som en hälsobrunnsanläggning skulle vara beskaffad. Bland annat beskrivs hur träden skulle se ut för att brunnsmusikerna som brunnsvärderna vandrade till skulle höras bättre, vilket behandlas i Artikel I.

Müller/Sundius går längst i gestaltningen och utformningsbeskrivningen av parken vid en hälsoinrättning. För enskilda sällskap rekommenderades mindre platser, avskilda med häckar och buskplanteringar. Gångar och sittplatser skulle finnas i stort antal, även på bekostnad av planteringar och gräsmattor. En musikpaviljong ville Müller/Sundius placera centralt, antagligen nära källan, så att besökare kunde samla sig runt omkring. För att musiken skulle höras tydligt rekommenderades att träden som stod runt skulle vara uppstammade.¹⁰⁸ Så exakt har, vad jag vet, ingen annan redovisat hur anläggning för ”nöje och vederqvickelse” skulle se ut. Frågan är bara hur det efterföljdes. Ronneby Brunnspark hade flera musikpaviljonger som kunde flyttas beroende på var samlingsplatsen var för tillfället men samlingsplatserna låg, som Müller/Sundius beskrev, ofta där lövtaket var högt. Stigarna var många, men det var även blomsterplanteringarna. Sittplatser fanns i stort antal. Mindre platser avskilda med häckar fanns vid varje brunnsvilla. Om detta kan sägas gälla för kurparker i allmänhet låter jag vara osagt, men likheterna med till exempel de besökta kurparkerna i Tyskland och Müller/Sundius och Hirschfelds anvisningar är också många.

Carl von Linné (1761) hade specifika åsikter om hur vegetationen vid brunnen skulle vara beskaffad för att kuren skulle ha bäst verkan och han talar också om vikten av rörelse i form av promenad. Vilan förordas också av Linné, liksom av Urban Hiärne och Curman (i Levertin 1883 och 1892). Detta behandlas vidare i Artikel I.

Artikel I kommer fram till att brunnsallén var nödvändig för promenaden i samband med drickningen, den lite större parken var viktig för promenader efter drickningens avslutande och en större promenadpark och platser att göra utflykter under eftermiddagarna var också viktiga. Dessa element liksom viloplats, torra stigar, musik och skugga, framkommer även i andra kurparker än Ronneby Brunnspark. Vid ett antal Tyska kurorter (se Studie 1, Bilaga A) utgör musikpaviljongen, allén, mycket vilobänkar, blomsterplanteringar, vatten i olika former och många valmöjligheter när det gäller gångstigar oumbärliga element. Ibland går det att urskilja två eller tre olika typer av promenadparker. Den vanligaste av dem är mer ”formell” i form av en rak promenad, oftast en allé. Dessutom brukar det finnas en eller flera mer ”informella” anläggningar för promenader, antingen med välklippta gräskanter och blomsterplanteringar eller i form av naturområden av skoglik karaktär, ibland med dramatiska branter. Ibland är de olika delarna separerade och ibland är hela anläggningen sammanvuxen men med urskiljbara skillnader i topografi eller växtmaterial.

Likheterna mellan Ronneby Brunnspark och de studerade Tyska kurparkerna är alldeles för många för att de ska vara en slump. Likheterna mellan Ronneby Brunnspark och en samtida offentlig park är också stora, men det finns tydliga skillnader dem emellan. Dessa skillnader är användningen över tid, eftersom kurparken endast nyttjades säsongsvis, tillgängligheten, eftersom

¹⁰⁸ Jakobsson, A., 2003, sid. 198f.

brunnsgästen betalade för att komma in, och framför allt funktionen, som var kurverksamheten. Kurparkens särart som parkform är tydlig.

3. Avslutning

Slutkommentar

Det är tydligt att det finns en gestaltningsidé (grundform) bakom en kurpark som Ronneby Brunnsspark och att denna leder till en viss gestaltning (utformning). Studien av de olika aktiva aktörerna i Ronneby Brunnsspark under slutet av 1800-talet har bidragit till att öka min förståelse för Ronneby Brunnsparks utformning och grundform. Samtidigt har nya frågor väckts, både kring Ronneby Brunnsspark och kring grundformens tillämpbarhet på andra kurparker. Detta återstår att studera, men det verkar troligt att det finns ett samband.

Fortsatta forskarstudier

Det fortsatta avhandlingsarbetet mot doktorsgraden tar sitt avstamp i de reflektioner och slutsatser som presenterats för Ronneby Brunnsspark i licentiatavhandlingen, bland annat de som rör Ronneby Brunnsparks och andra kurparker grundformer. Målet med det fortsatta arbetet är att finna teorier, och kanske även kurparker, som förklarar eller motsäger de tolkningsresultat som licentiatavhandlingen presenterar. Syftet med de fortsatta studierna är att komma ännu närmare vad Ronneby Brunnsspark representerar ur ett trädgårdshistoriskt perspektiv, både vad gäller tidsepoken 1873-ca1915 och kurparken som företeelse.

4. Källor och Litteratur

Otryckta källor

Arkiv

Blekinge Museum (BM)

Fotografisamlingen

Ronneby brunn, Läsande damer i brunnskogen

Centralarkivet, Ronneby kommun (CRK)

Ronneby Hälsobrunns arkiv

FI:3 Handlingar 1867-1881

Beskrifning öfver Ronneby Brunns och Bad-anstalt, Flindt och Rasmussen 3 maj 1873

Ö:4 Övriga handlingar 1705-1725

Svensk Bad- och Turisttidning, 29 juli 1905

Ö:6 Övriga handlingar 1878-1897

Turistbroschyr daterad 1889, med plan över anläggningen

Turistbroschyr 1896

Ö:8 Övriga handlingar 1898-1907

Turistbroschyr 1898

Ö:11 Övriga handlingar 1921-1929

Turistbroschyrer från 1925, 1929, 1931 och 1934

Nordiska museets arkiv i Stockholm (NMA)

Sigurd Wallins arkiv

Plansch 48 (brunnshuset) och plansch 51 (utflykt till andra sidan ån) samt tillhörande text i Carin Sylvanders resedagbok från 1859.

Opublicerade uppsatser/rapporter

Jakobsson, Anna, 2000, ”Historisk inventering av Brunnskogen”, opublicerad rapport, Blekinge museum och Länsstyrelsen i Blekinge län. (se Bilaga: Studie 2)

Jakobsson, Anna, 2002, ”Kulturresevat Ronneby Brunn – områdesavgränsning, beskrivning och skötselplan för resevatets långsiktiga vård”, Remissupplaga, Alnarp. (se Bilaga: Studie 3)

Jakobsson, Anna, 2004, ”Med lie & lukjärn, spade & sopkvast, penna & pensel, dynamit & dahlior, frustration & fröpåsar”, utökad version av kapitel i: Jubileumsbok för Ronneby Brunn, in press, Byggförlaget Stockholm. (se Bilaga: Artikel II)

Sätra Brunn. Vårdplan för parker och utemiljöer, 2003-05-16, Ove Hidemark Arkitektkontor AB och Institutionen för landskapsplanering Ultuna.

Elektroniska källor

Länk via sökmotorn Alta Vista, sökord *Edward S. Casey*, 2004-09-14:
<http://www.sunysb.edu/philosophy/newfaculty/casey.html> (Stony Brook University, Philosophy Department)

Länk via sökmotorn Alta Vista, sökord *Yi-Fu Tuan*, 2004-09-14:
http://www.cwu.edu/~geograph/yi_fu.html (Central Washington University, Department of Geography)

Länkar via sökmotorn Alta Vista, sökord *Salus per aqua*, 2004-09-14:
<http://www.susning.nu/Spa.html>, om nutida spa-rörelsen och om begreppets ursprung
<http://www.spaus.com/svenska/PDF/pressrum/FAQ.pdf>, om nutida spa-rörelsen, International Spa Association's verksamhet och om begreppets ursprung.

Tryckta källor och litteratur

Bergmark, Matts, 1985, *Bad och Bot. Om vattnet som läkemedel och njutningsmedel*, 3:e uppl., Stockholm.

Berry, Sue, 2000, *Pleasure Gardens in Georgian and Regency Seaside Resorts: Brighton 1750-1840*, *Garden History* 28:2, sid. 222-230.

Brinck, Jöns Christian Hampus, 1879, *En utflykt till Ronneby och dess omgivningar*, Stockholm.

Bucht, Eivor, 1997, *Public Parks in Sweden 1860–1960. The planning and design discourse*, Agraria 56, SLU Alnarp.

Casey, Edward S., 1996, *How to get from space to place in a fairly short stretch of time*, I: Basso, Keith H. & Feld, Steven (red.), *Senses of place*, sid. 13-52.

Eneroth, Olof, 1857, *Trädgårdsodling och naturförsköningskonst*, del I, Stockholm.

Eneroth, Olof, 1859, *Trädgårdsodling och naturförsköningskonst*, del II, Stockholm.

Grahn, Patrik, 1992, *Vi har en nedärvd förkärlek för vissa parkmiljöer*, *Fritid i Sverige*, nr 5/1992, sid. 11-13.

Gunnarsson, A., 1992, *Fruktråden och paradiset*, *Stad & Land* nr 105/1992, doktorsavhandling, Sveriges Lantbruksuniversitet, Alnarp.

Hedin, S., 1994 [1803, Stockholm], *Utkast til en Handbok för Brunnsgäster*, faksimil, Linköping.

- Hembry, Phyllis, 1990, *The English Spa 1560-1815. A Social History*, London.
- Hidemark, Ove, 1972, Att anlägga en surbrunn. En studie kring Sättra brunns första utbyggnad, *Västmanlands Fornminnesförenings Årsskrift*, 50: e årg., sid. 18-52.
- Hirschfeld, Christian Cay Lorentz, 1990 [1779-85], *Theorie der Gartenkunst*, Stuttgart [Kiel].
- Hunt, John Dixon, 2000, *Greater perfections. The Practice of Garden Theory*, London.
- Jacobowsky, Carl Vilhelm, 1939, Vid brunnar och bad, I: Wrangel, Ewert (red.), *Svenska Folket genom tiderna*, del 8, Karl Johans-tiden, Malmö.
- Jakobsson, Anna, 2000, *Ronneby Brunnspark - historien om en hälsobrunns parker och trädgårdar*, Rapport 00:2, Institutionen för landskapsplanering Alnarp, SLU.
- Jakobsson, Anna, 2003, Brunngästens resa i tid och rum, *RIG*, nr 4/2003, sid. 193-205.
- Kjörup, Søren, 1999, *Människovetenskaperna. Problem och traditioner i humanioras vetenskapsteori*, Lund.
- Kratzmann, Emil, 1857, *Der Kurort Marienbad und seine Umgebungen, medicinisch, historisch, topographisch dargestellt. Ein Handbuch für Kurgäste*, Prag
- Lagerquist, Lars O., 1978, *Medevi Brunn 300 år – 1678–1978*, Motala.
- Levertin, Alfred, 1883, *Svenska brunnar och bad*, Stockholm.
- Levertin, Alfred, 1892, *Svenska brunnar och bad*, 2:a upplagan, Stockholm
- Linné, Carl von 1953 [1761]: *Levnadsordning vid en surbrunn (Dieta acidularis). Akademisk avhandling under Linnés presidium Upsala 1761*, Svenska Linné-sällskapet, Uppsala
- Lundström, Anders, 1831, *Handbok i Trädgårds-skötsel*, Stockholm.
- Lundström, Anders, 1852 [1831], 4:e uppl., *Handbok i Trädgårds-skötsel*, Stockholm.
- Mackaman, Douglas Peter, 1998, *Leisure Settings. Bourgeois Culture, Medicine and the Spa in Modern France*, Chicago.
- Mansén, Elisabeth, 1998, An Image of Paradise: Swedish Spas in the Eighteenth Century, *Eighteenth-Century studies* 31/4, sid. 511-516.
- Mansén, Elisabeth, 2001, *Ett paradis på jorden. Om den svenska kurortskulturen 1680–1880*, Stockholm.
- Müller, Daniel, 1848, *Theoretisk-praktisk anvisning att anlägga och underhålla trädgårdar*, del 1, 1:a upplagan, Stockholm.
- Müller, Daniel, 1858, *Trädgårdskonst – anvisning att anlägga och underhålla trädgårdar*, del 1, 2:a upplagan, Stockholm.

- Müller, Daniel, 1888, *Trädgårdskötsel: fullständig anvisning i frukt- och köksväxtodling, blomsterskötsel i växthus och boningsrum, trädgårdsanläggningskonst m. m.*, del 3, 3:e upplagan omarbetad av Agathon Sundius, Stockholm.
- Nolin, Catharina, 1999, *Till stadsbornas nytta och förlustande. Den offentliga parken i Sverige under 1800-talet*, Stockholm.
- Nationalencyklopedin*, 1990 (Bd 2), 1992 (Bd 9), 1993 (Bd 11), Höganäs.
- Nordisk Familjebok*, 1904 (Bd 2), 1905 (Bd 4), 1910 (Bd 12), 1915 (Bd 22), Stockholm.
- Ordbok öfver Svenska språket*, utgifven af Svenska Akademien, 1903 (Bd 2), 1925 (Bd 5), 1933 (Bd 12), 1939, (Bd 15), Lund.
- Porter, Roy, 1990 (red.), *The Medical History of Waters and Spas*, Wellcome Institute for the History of Medicine, London.
- Setterby, Åsa; Gustavsson, Roland; Jakobsson, Anna; Lorentzon, Kenneth och Lundquist, Kjell, 2000, *Ronneby Brunnsspark Vårdplan – Övergripande riktlinjer och detaljerade åtgärdsförslag för Ronneby Brunnssparkes bevarande, vård och utveckling*, Rapport 00:5, Institutionen för landskapsplanering Alnarp, SLU.
- Stackell, Lars, 1974, *Den svenska västkustens havsbadort. En miljöstudie*, Akademisk avhandling, Konstvetenskapliga Institutionen, Göteborgs Universitet, Göteborg.
- Stephensen, Lulu Salto, 2001, *Danmarks Havekunst*, Del II, 1800-1945, København.
- Stiernström, Otto, 1978 [återgiven anteckningsbok från 1895], *Anteckningar och reflexioner öfver Ronneby-resan 1895, Blekingeboken*, årg. 56, 1978, sid. 100-122.
- Stritzke, Klaus, 1987-88, *Kurparker, Lustgården*, Årg. 68–69, sid. 57-75.
- Svenska Bad- och Kurorter*, 1910, Stockholm.
- Svensk Bad & Turisttidning*, 1905, N:o 21 A, fjerde årgången den 29 juli.
- Tillhagen, Carl-Herman, 1996, *Vattnens Folklore. Sågen och folketro kring bäckar, älvar, sjöar och hav*, Stockholm.
- Trolle, H. af, 1877, *Ronneby och dess omgifningar*, *Svenska Familj-Journalen*, 16:e bandet, 1878, sid. 240-244.
- Tuan, Yi-Fu 1974, *Space and place: humanistic perspective*, *Progress In Geography*, nr 6/1974, sid. 211-252.

Bilagor

Studie 2. Historisk inventering av Brunnskogen, september 2000 (64 sidor)

Studie 3. Kulturresevat Ronneby Brunn – områdesavgränsning, beskrivning och skötselplan för reservatets långsiktiga vård, Remissupplaga, april 2002 (73 sidor)

Artikel I. Brunnsgästens resa i tid och rum – om hälsobrunnens parker och trädgårdar (artikel i: *RIG* nr 4/2003, sid. 193-205; 13 sidor)

Artikel II. Med lie & lukjärn, spade & sopkvast, penna & pensel, dynamit & dahlior, frustration & fröpåsar (utökad version av kapitel i: Jubileumsbok för Ronneby Brunn, in press, Byggförlaget Stockholm, 40 sidor)