

Håll ögonen öppna efter smaragdgrön asksmalpraktbagge *Agrilus planipennis* (Coleoptera; Buprestidae) – ett kommande hot mot asken?

ÅKE LINDELÖW

Lindelöw, Å.: Håll ögonen öppna efter smaragdgrön asksmalpraktbagge *Agrilus planipennis* (Coleoptera; Buprestidae) – ett kommande hot mot asken. [Watch out for the emerald ash borer *Agrilus planipennis* (Coleoptera; Buprestidae) – a new threat to the ash tree.] – Entomologisk Tidskrift 134(4): 228-230. Uppsala, Sweden 2013. ISSN 0013-886x.

The introduced species, emerald ash borer *Agrilus planipennis* Fairmaire, 1888 (Coleoptera; Buprestidae) has become a serious threat to ashes (*Fraxinus* spp.) in North America, which are killed by the beetle. It has now also established in the Moscow region, and is spreading out from there. This paper asks entomologists to pay attention to its possible occurrence also around the Baltic Sea. The species is probably easiest detected by the galleries made by the larvae under the bark.

Åke Lindelöw, inst. f. ekologi, Box 7044, S-75007 Uppsala, Sweden.
E-post: ake.lindelow@slu.se

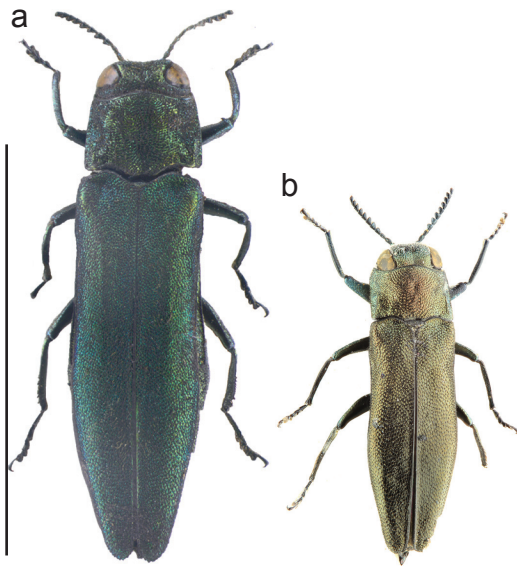
Ett nytt hot mot asken tycks vara på väg mot Sverige: Smaragdgrön asksmalpraktbagge (*Agrilus planipennis* Fairmaire, 1888, Fig. 1a). Den har ställt till stor förödelse genom att döda askar i Nordamerika. Men arten har även kommit in och gör skada i Moskvaområdet och därifrån har den spridit sig en bra bit. Hur långt vet vi inte, men i värsta fall är den redan framme vid Östersjön. Arten kan förmodligen finnas i ett område en ganska lång tid innan dess närvaro blir så tydlig att den uppmärksammas. Inte minst med tanke på att eventuella angrepp skulle kunna döljas av att askskottsjukan fått många askar att se dåliga ut. Syftet med den här artikeln är därför att beskriva arten för att på så sätt uppmuntra entomologer och andra intresserade att söka efter baggen. Tidig upptäckt är en förutsättning för att stoppa vidare spridning.

Baggen har sitt naturliga utbredningsområde i Kina, Korea och östra Ryssland. Arten utvecklas i ask och har betraktats som ganska sällsynt. 2002 upptäcktes den smaragdgröna asksmalpraktbaggen

i Detroit, Michigan i Nordamerika. Troligen har baggen kommit in med trästöttor av ask i fartyg från Kina. Numera är arten spridd i mer än 20 stater i USA och Kanada och mer än 20 miljoner askar har dött. 2005 konstaterade man att arten också finns i Moskva och dess närmaste omgivningar (Fig. 2). Både i Ryssland och i Nordamerika är det främst Nordamerikanska askarter (bl.a. *Fraxinus pensylvanica*), som dödas. Men den Europeiska asken (*F. excelsior*) kan också angripas och dödas. Det finns nu en stor risk att denna, i och för sig vackra, men så destruktiva praktbagge sprids över Europa.

Utseende

Smaragdgrön asksmalpraktbagge är en typisk art i släktet smalpraktbaggar (*Agrilus*). Den smäckra kroppen är metalliskt smaragdgrön. Undersidan är glänsande kopparröd. Med denna färgkombination är arten lätt att skilja från andra gröna *Agrilus*-arter. Mycket sällan förekommer färg-avvikelse tex. i blått. Stora ögon och korta



Figur 1. Förutom – a) smaragdgrön asksmalpraktbagge (*Agrilus planipennis*), som kanske kan sprida sig till oss inom kort, finns bara en annan art av släktet som lever på ask: – b) *A. convexicollis*. Skalstrecket är 1 cm.

– a) Emerald ash borer (*Agrilus planipennis*) and – b) the native *Agrilus convexicollis*, both monophagous on *Fraxinus*.

sågade antenner ger ett karakteristiskt släktdrag (Fig. 1). Den fullbildade skalbaggen är 8,5-14 mm lång. Av de arter som finns i Sverige påminner den närmast om *A. viridis* och *A. populneus*. Men ingen av dessa lever i ask. Monofagt på ask lever däremot *A. convexicollis* (Fig. 1b), en art som enbart är känd från Småland, Öland och Gotland. Eftersom den arten är halva storleken och bronsfärgad är den lätt att skilja från *A. planipennis*.



Figur 2. Askar i Moskva som angripits hårt av smaragdgrön asksmalpraktbagge (*Agrilus planipennis*) 2009.

Ash trees heavily attacked by emerald ash borer (*Agrilus planipennis*) in Moscow 2009.

Angrepp

I angripna träd kan man se 3-4 mm stora kläckhål, typiskt D-formade på det vis som är utmärkande för smalpraktbaggar. Under barken äter den platta och långsmala, upp till 32 mm långa larven slingrande gångar i zig-zag mönster (Fig. 3a). Dessa gångar är så karakteristiska att de knappast kan förväxlas med de få andra insektsarters larvgångar som kan påträffas under bark. Askbastborrarna (*Hylesinus* spp.) är de enda arter som lever under nydöd askbark. Under tjockare bark finner man den svarta askbastborrens (*Hylesinus crenatus*) typiska gångsystem med larvgångar som utgår från modergången (Fig. 3b). *A. planipennis* puppkammare anläggs i veden eller i barken. *A. convexicollis* lever i tunna grenar medan *A. planipennis* föredrar grövre dimensioner (Fig. 2).

Levnadssätt

Smaragdgrön asksmalpraktbagge kläcks i maj-juni och näringsgnager på blad under ett par veckors tid innan äggläggningen börjar. Näringsgnagen syns som små oregelbundna hål i bladskivan. Äggen läggs under barkflagor eller i barkspringor. Den nykläckta larven gnager sig genom barken in till floemet som är förhållandevis näringsrikt.

Angreppen börjar ofta på grenar i kronan och fortsätter åren därefter nedåt på stammen. Utvecklingstiden är ett eller två år. Flera generationer utvecklas på så sätt under flera år i samma träd. Efter hand vissnar grenar eller hela trädet. Förloppet kan ta ett par år till flera år innan trädet dör. Den nu så vanligt förekommande askskottsjukan (*Hymenoscyphes pseudoalbidus*) har helt eller delvis dödat många askar på ett liknande sätt.

Sök efter smaragdgrön asksmalpraktbagge

Det är en stor utmaning att upptäcka denna art innan den har etablerat sig och spritt sig. Vilket är en förutsättning om utrotning är ett mål. För att öka sannolikheten att hitta baggen är följande strategi i sökandet vara lämplig.

* Granska vissnande grenar eller hela träd. Svårt att se på vintern när träden fallt löven.



Figur 3 – a) För *Agrilus*-arter typiska zig-zag formade larvgångar under barken, – b) lätta att skilja från den svarta askbastborrens (*Hylesinus crenatus*) gångsystem.

– a) Serpentine shaped larval feeding galleries characteristic for *Agrilus* species, – b) easily distinguished from the galleries of the bark beetle *Hylesinus crenatus*.

* Sök spår av hackspett. Lätt att upptäcka och kan ses hela året.

* Förekomst av larvgångar under bark. Svårt att upptäcka men kan ses hela året.

* Kläckhål. Extremt svåra att upptäcka men kan ses hela året.

* Levande skalbaggar. Extremt svåra att upptäcka. Kan ses under ett par sommarmånader.

Om du finner misstänkta spår eller skalbaggar som du misstänker kan vara denna art så vänd dig till Sveriges lantbruksuniversitet, Jordbruksverket, Naturhistoriska riksmuseet eller motsvarande myndighet.

Tack

Martin Schroeder och Mats Jonsell tackas för synpunkter på texten. Petr Kapitola, Rune Axelsson och Vítězslav Maňák bistod med bilder.

För den intresserade rekommenderas

<http://www.emeraldashborer.info/surveyinfo.cfm#sthash.HtkCzPOg.mzNPnwr5.dpbs>